

Zlatý roh



Téma:
ÚZEMNÍ PLÁN

Úvodní slovo

Vážení spoluobčané, milí čtenáři Zlatého rohu, pro květnové číslo našeho zpravodaje jsme zvolili téma Územní plán. Na první pohled se může zdát, že se jedná o nezáživné téma, neboť pro většinu lidí je územní plán něco vzdáleného, složitého a těžko uchopitelného. Není to nic, co by člověk běžně četl u ranní kávy, anebo po večerech dopodrobna prostudovával. Územní plán chleba nezlevní, nevybuduje sám od sebe cyklostezku a nepřinese práci ze dne na den. Proto je vlastně pochopitelné, že řadě občanů nic moc neříká.

Lidé přirozeně řeší hlavně věci, které vidí kolem sebe a které se jich dotýkají každý den. Chtějí čisté a bezpečné město, chodníky, dobrou školu, hřiště pro děti, opravené cesty, fungující služby. A možná až v delším horizontu chtějí, **aby se ve Starém Městě dalo dobře žít** — aby tu byly pracovní příležitosti, rozvíjela se infrastruktura a aby naše město mělo budoucnost.

Právě tady je ale důležité říct jednu podstatnou věc: tohle všechno jsou spojené nádoby. Územní plán sám o sobě nic nepostaví, ale určuje pravidla, podle kterých se město může rozvíjet. Rozhoduje o tom, kde se může za určitých podmínek stavět (nenahrazuje stavební řízení), kde se může případně rozšiřovat bydlení, kde služby, kde infrastruktura a kde má naopak zůstat přednostně chráněná krajina a příroda. Není to ale Pandořina skříňka, kterou se snaží údajní developéři otevřít s cílem zničit okolní přírodu. Je to základní rámec pro to, jak by mohlo Staré Město jednou vypadat a fungovat. Návrh nového územního plánu přitom sám říká, že jeho cílem je **komplexní řešení celého území města s ohledem na udržitelný rozvoj, soudržnost obyvatel, hospodářský rozvoj a příznivé životní prostředí**. Současně uvádí, že má vytvářet podmínky pro rozvoj bydlení, podnikání a pracovních příležitostí při respektování hodnot krajiny a lidských sídel. A právě proto má smysl se o něm bavit. Ne proto, že by to bylo jednoduché téma. Ale proto, že bez něj se těžko rozhoduje o tom, co chceme a potřebujeme ve městě posílit, co chránit a jaké podmínky vytvořit pro život nás - místních obyvatel. Možná je tedy nejlepší přestat se ptát, jestli je územní plán zajímavý, nebo dokonce nebezpečný dokument? Pro většinu lidí není. Důležitější otázka zní jinak: **chceme, aby se Staré Město rozvíjelo promyšleně, nebo nahodile?** Pokud chceme rozvoj s pravidly, pak je nový územní plán nezbytný.

Lukáš Koreš
starosta města



Milí čtenáři Zlatého rohu, květnové číslo našeho zpravodaje se věnuje územnímu plánu. Možná si říkáte, že jde o téma složité a nepříliš přitažlivé a je pravda, že pro mnoho z nás zůstává územní plán spíše vzdáleným pojmem. Přitom právě on nepřímě ovlivňuje to, jak se nám ve městě žije. Určuje, kde a jak se může Staré Město rozvíjet.

Pomáhá hledat rovnováhu mezi potřebami obyvatel a ochranou hodnot, které tvoří charakter našeho okolí. V tomto čísle se proto snažíme přiblížit, proč má územní plán smysl a proč stojí za to se o něj alespoň okrajově zajímat.

Markéta Najdekrová
šéfredaktorka

Informace z Městského úřadu

Výpis z jednání RM č. 66 ze dne 30. 3. 2026

Rada města na svém jednání

schválila

- program 66. Rady Města Staré Město,
- smlouvu o zřízení věcného břemene služebnosti č. IV-12-8025374/VB/04 mezi ČEZ Distribuce a.s. Děčín IV. - Podmokly a Městem Staré Město. Předmětem smlouvy je zřízení věcného břemene služebnosti k pozemkům 1123/8, 1123/9, 1123/43, 1123/44, 1123/45, 1123/46, 1123/52 a 1123/57, k.ú. Hynčice pod Sušinou,
- rámcovou kupní smlouvu č. 2026/049 uzavřenou mezi prodávajícím Městem Staré Město a kupujícím WOOD & PAPER a.s. Ivančice. Předmětem smlouvy je prodej pilařské kulatiny ve stanoveném množství pro rok 2026,
- smlouvu o úhradě nákladů spojených s realizací převodu nemovité věci uzavřené mezi Lesy České republiky s.p. Hradec Králové a Městem Staré Město. Předmětem smlouvy je dohoda o úhradě nákladů spojených se směnou pozemků,
- smlouvu o budoucí smlouvě kupní uzavřenou mezi Městem Staré Město, a ***. Předmětem smlouvy je specifikace budoucího převodu komunikace v ulici Sportovní ve Starém Městě, včetně souhlasu vlastníka se vstupem na pozemky a se strpěním údržby a oprav komunikace,
- přerušení provozu Mateřské školy Staré Město v termínu od 27. 7. 2026 do 9. 8. 2026. Školní družina bude mimo provoz po celou dobu letních prázdnin. Školní jídelna bude uzavřena v době od 27. 7. 2026 do 9. 8. 2026 z důvodu čerpání zákonné dovolené pedagogických a nepedagogických pracovníků, úklidu a údržby budov,
- směrnici č. MU/OB – 8/2026 – Směrnice o nakládání se zbraněmi a střelivem u Městské policie Staré Město. Směrnice upravuje pravidla pro výdej služební zbraně,
- dohodu o poskytnutí příspěvku na údržbu a zvele-

bení nemovitosti dle přiloženého seznamu,

- vyřazení majetku z evidence drobného dlouhodobého hmotného majetku a majetku podrozvahového dle přiloženého soupisu. Rada města souhlasí s předáním vyřazeného majetku na sběrný dvůr, případně zpětný odběr elektrozařízení,

nesouhlasí

- s pořádáním automobilových závodů na silnici II/446 (průjezd úsekem bude umožněn na pokyn pořadatele) v úseku Nová Seninka – Kladské sedlo v termínu 16. 5.–17. 5. 2026. Žadatel: Vrchy Hobby Cup s.r.o. Frenštát pod Radhoštěm,

doporučila

- zastupitelstvu obce schválit koupi části pozemku parc. č. 3358/1 o přibližné výměře 1.670 m² (přesná výměra bude stanovena GP) a pozemku parc. č. 3357/1 o výměře 3.123 m² vše v k. ú. Staré Město pod Králickým Sněžníkem, za tržní kupní cenu ve výši 1.917.200 Kč a uzavření darovací smlouvy, jejímž předmětem je darování částky ve výši 1.437.900 Kč na opravu povrchu ulice Sportovní ve Starém Městě,

vzala na vědomí

- průběžné plnění jednotlivých usnesení,
- usnesení Rady města Jeseník, ze dne 2. 3. 2026 č. UR-234-5/26, kterým se mění ceník poskytovaných služeb (likvidace směsného komunálního odpadu) s účinností od 1. 1. 2027.

Z majetkoprávních záležitostí Rada města schválila

- pronájem části pozemků p.č. 237/11 o výměře 47 m², p.č. 237/12 o výměře 43 m² a 237/13 o výměře 191 m² vše v k.ú. Staré Město pod Králickým Sněžníkem,
- pronájem řopíku – bunkr VIII/3/A-120Z na st.p.č. 1003 v k.ú. Staré Město pod Králickým Sněžníkem,
- záměr prodeje pozemku p.č. 320/1 o výměře 16 m² v k.ú. Nová Seninka,
- záměr pronájmu pozemku p.č. 929/1 o výměře 3446 m² v k.ú. Staré Město pod Králickým Sněžníkem za účelem zřízení dětské motokrosové dráhy,

neschválila

- záměr prodeje částí pozemků p.č. 973/1 a 973/13 o přibližné výměře 517 m² v k.ú. Staré Město pod Králickým Sněžníkem z důvodu, že v územním plánu jsou pozemky vedené jako plochy veřejně přístupné - sportoviště.

Usnesení z jednání Rady města je zveřejněno na webových stránkách města, na elektronické úřední desce na náměstí Osvobození a v písemné podobě na nástěnce u radnice. Zápis z jednání Rady města je uložen u starosty města.

redakce

Z jednání zastupitelstva č. 20 ze dne 31. 3. 2026

Jednání bylo zahájeno v 17,00 hodin a zúčastnilo se jej 10 zastupitelů a 16 občanů. Materiály k jednotlivým bodům jednání obdrželi členové zastupitelstva společně s pozvánkou.

V úvodu jednání zastupitelstvo města schválilo program 20. zasedání zastupitelstva doplněný o projednání návrhu smlouvy o kontokorentním úvěru mezi městem a Českou spořitelnou.

V průběhu jednání zastupitelstvo města: schválilo

- smlouvu o dílo uzavřenou mezi Městem Staré Město a společností ROADMEDIC s.r.o. Šumperk. Předmětem smlouvy je zhotovení díla: „Samoobslužná čerpací stanice Staré Město – část Stavba“,
- smlouvu o kontokorentním úvěru uzavřenou mezi Českou spořitelnou, a.s Praha 4 a Městem Staré Město,
- uzavření darovací smlouvy jejímž předmětem je darování částky ve výši 1.437.900 Kč na opravu povrchu ulice Sportovní ve Starém Městě,

vzalo na vědomí

- průběžné plnění jednotlivých usnesení,
- Bezpečnostní zprávu o nápadu trestné činnosti a stavu veřejného pořádku ve služebním obvodu Obvodního oddělení Hanušovice za období od 1. 1. 2025 do 31. 12. 2025,
- celkový výpis ročních výdajů a příjmů za odpadové hospodářství Města Staré Město za rok 2025.
- V bodě majetkové záležitosti místostarosta podrobně vysvětlil záležitosti majetkových prodejů a zastupitelstvo

schválilo

- prodej části pozemku p.č. 783/1 o přibližné výměře

567 m² v k.ú. Staré Město pod Králickým Sněžníkem společnosti Marcel Krobot s.r.o Staré Město za cenu v daném místě a čase obvyklou. Přesná výměra bude určena geometrickým plánem. Náklady spojené s prodejem hradí kupující,

- odkup pozemku p.č. 96/1 v k.ú. Hynčice pod Sušinou o výměře 80 m² za tržní cenu 2.000 Kč/m²,
- koupi části pozemku parc. č. 3358/1 o přibližné výměře 1.670 m² (presná výměra bude stanovena GP) a pozemku parc. č. 3357/1 o výměře 3.123 m² vše v k. ú. Staré Město pod Králickým Sněžníkem za tržní kupní cenu ve výši 1.917.200 Kč,

neschválilo

- slevu z kupní ceny za prodej části pozemku p. č. 3438 o výměře 95 m² v k. ú. Staré Město pod Králickým Sněžníkem, jehož prodej byl schválen usnesením Zastupitelstva města Staré Město č. 195 b/16Z/2025 ze dne 24. 6. 2025, z částky 80.560 Kč, stanovené znaleckým posudkem, na částku 30.000 Kč.

V diskusi na dotazy zastupitele Jiřího Kampa a občanů Zdeňka Širokého, Lenky Jílkové a Lenky Korgerové odpověděli starosta Lukáš Koreš, Zdeněk Panský a Jana Lysáková. Další dotazy nebyly, starosta jednání ukončil v 18,00 hodin a poděkoval přítomným za účast.

Usnesení z jednání zastupitelstva je zveřejněno na webových stránkách města, na elektronické úřední desce na náměstí Osvobození a v písemné podobě na nástěnce u radnice. Zápis z jednání zastupitelstva včetně zvukového záznamu je uložen u starosty města.

redakce

Životní jubilea

V měsíci KVĚTNU oslaví svá významná ŽIVOTNÍ JUBILEA tito naši spoluobčané, kterým přejeme stálé zdraví, mnoho štěstí a radosti ze života!

*S přáním dlouhého a šťastného života,
Komise pro zdravotní a sociální péči*

KRŇÁVEK JOSEF
HANUSOVÁ KVĚTOSLAVA
BERGMANN FRANTIŠEK
KLIMEŠOVÁ ANNA
VOJTÍŠKOVÁ EDELTRAUD
KUBÍČKOVÁ LIBUŠE
MORONGOVÁ ANTONIE
NEJEDLÁ MARIE
ZÁMEČNÍKOVÁ MARTA
RUSSNÁKOVÁ LIBUŠE

UHER ANTONÍN
PÁTKOVÁ JANA



Narození

STELA EYSAN
POMPOVÁ

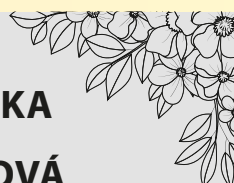
Za Komisi pro zdravotní a sociální péči srdečně gratulujeme k narození holčičky. Přejeme vám mnoho radosti, zdraví a lásky v této nové životní etapě. Ať vám společné chvíle přinášejí štěstí a pohodu.



KUKUMBERGOVÁ LENKA
Ing. BARBORA PACALOVÁ

*Dovolte, abychom vyjádřili upřímnou
soustrast všem pozůstalým.*

Komise pro zdravotní a sociální péči



Věřte nevěřte

Potřebuje Staré Město nový územní plán?

Rozhodně ano! Nikoliv však z důvodu, že bychom chtěli divoký rozvoj, či přestavbu v druhou Dolní Moravu. Potřebujeme ho především proto, že stávající územní plán dnešní realitě nestačí. Vznikal totiž v období krátce po roce 2000, kdy ještě doznívala sláva v duchu Grafitových dolů, Moravolenu, Zetoru či farem, dílen a provozoven Státního statku. Dnes řešíme, jestli Staré Město zůstane živým městem, nebo se bude dál pomalu vyprazdňovat. Historický vývoj po roce 1945 přinesl přerušení kontinuity, oslabení místní identity, úpadek části průmyslu i zemědělství, zánik řemesel a drobných provozoven a postupné zhoršování socioekonomických podmínek. Nedostatek pracovních příležitostí, odlehlost a horší dopravní dostupnost pak vedly k poklesu počtu obyvatel a ke stárnutí populace. Čísla jsou v tomhle neúprosná. Ve Starém Městě dochází od roku 1998 k postupnému poklesu počtu obyvatel. V roce 1990 mělo město 2 200 obyvatel, v roce 2023 už jen 1 700. To je pokles o 500 lidí, tedy téměř o čtvrtinu. Mladé rodiny s dětmi odcházejí kvůli nedostatku kvalitních pracovních míst, lepšímu bydlení a lepším vzdělávacím možnostem ve větších městech.

Ještě vážnější je, že Staré Město nestárne jen přirozeně. Statistiky ukazují, že zatímco mladší lidé odcházejí za vyšším životním standardem, starší věkové kategorie se do města vrací „na dožití“, čímž se stárnutí obyvatelstva dál prohlubuje. Index stáří je dlouhodobě negativní a údaje pro Staré Město vycházejí mimořádně nepříznivě i ve srovnání s okresem, krajem a republikou. To je důležitý moment celé debaty: město nemůže být plánováno hlavně podle potřeb těch, kteří se sem vrací až na sklonku života a přejí si především klid a co nejméně změn. Město se **musí plánovat především podle potřeb těch, kteří v něm mají žít dalších třicet nebo čtyřicet let.**

Právě tady leží skutečné jádro dnešního střetu. Na jedné straně stojí představa Starého Města jako tichého místa bez větších změn, bez nové výstavby, bez rozvoje, bez nových lidí. Jako krajiny, která je krásná právě tím, že v ní skoro nikdo není. Jenže taková představa



možná vyhovuje tomu, kdo už má celý aktivní život, kariéru i majetkové zázemí vybudované jinde a do Starého Města se vrací hlavně pro klid. Nevyhovuje ale městu, které chce přežít. Klid sám o sobě město neuživí. **Přehnaná ochrana přírody neudrží školu, obchod, služby, spolky ani normální každodenní život.**

Dopady už dnes vidíme úplně konkrétně. Místní škola přišla o velkou část žáků. Zatímco v 90. letech ji navštěvovalo přibližně 330 dětí, dnes je to kolem 160. Když ubývají děti, nezačne mizet jen škola. Začne mizet i budoucnost města. S dětmi odcházejí rodiny, s rodinami klesá poptávka po službách, slábnou komunitní

život a město ztrácí energii i důvod, proč by se sem mladí lidé měli po studiích vracet. Slábne i pracovní a vzdělanostní základna města. V roce 2024 dosáhla míra nezaměstnanosti ve Starém Městě 7,4 %, zatímco v SO ORP Šumperk činila 5,0 %, v Olomouckém kraji 4,4 % a v celé republice 4,1 %. Podíl vysokoškolsky vzdělaných obyvatel byl ve Starém Městě v roce 2021 jen 7,8 %, zatímco okres Šumperk byl na 12,4 %, Olomoucký kraj na 15,7 % a Česká republika na 17,6 %. Toto nejsou pouhá analytická data. To je jeden z důvodů, proč se sem hůř vrací mladí lidé a proč se tu hůř rozvíjejí služby a podnikání s vyšší přidanou hodnotou. Proto je nový územní plán nezbytný. Potřebujeme ho proto, aby Staré Město mělo vůbec šanci nabídnout lidem normální život. Aby bylo kde stavět byty a domy pro místní. Aby bylo kam umisťovat služby, podnikání a občanskou vybavenost. Aby se město nestalo jen souborem zákazů a omezení, ale také prostorem pro rozumný a řízený rozvoj. Víme, že nový územní plán počítá s konkrétními plochami pro bydlení, jejichž současný nízký podíl způsobuje nedostatek příležitostí pro nové obyvatele. Potřebujeme posílit obytnou funkci celého Starého Města a vytvořit podmínky pro stabilizaci obyvatelstva.

Je potřeba říct i druhou stranu téže pravdy. Staré Město nepotřebuje bezhlavý developerský chaos. Nepotřebuje se proměnit v přestavěné horské středisko bez tváře. Nepotřebuje „druhý Špindl“. Hodnotou Starého Města je právě krajina, měřítko, autenticita a klid. Jenže stejně nebezpečný jako bezhlavá výstavba je i opačný extrém: zakonzervovat město do podoby mlčenlivé kulisy, ve které se dobře dožívá, ale špatně žije. Město bez mladých rodin, bez dětí, bez práce a bez nové energie není zachované město. Je to město v útlumu.

Pomyslným hrdinou Starého Města proto není ten, kdo si celý aktivní život odžil jinde a teď by byl nejraději, kdyby už se tu nic neměnilo. **Je to naopak ten, kdo se po škole vrátí, spojí s městem svůj produktivní život, koupí, nebo postaví dům, vychová tady děti, podrží místní školu, zapojí se do spolků, veřejného života, podnikání, rozjede a udrží firmu, zaměstná lidi a nese spoluodpovědnost za budoucnost města.** Právě pro takové lidi musí Staré Město vytvářet podmínky. A právě proto a pro ně potřebujeme nový územní plán. Bez toho budeme dál sledovat totéž: méně lidí, méně dětí, méně života. A to není ochrana Staroměstska. To je jeho pomalé vyklízení, vymírání a zánik...

Lukáš Koreš
starosta města



Územní plán není útok na přírodu

V průběhu pořizování nového územního plánu opakovaně zaznívá pochopitelná obava, aby se rozvoj Starého Města nestal devastačním útokem na přírodu. Primárním účelem územního plánu není ovšem jednostranná ochrana přírody, ale nalezení vyvážené roviny rozvoje všech jeho částí (bydlení, služby, turistika, infrastruktura, rekreace) při respektování limitů využití přírody a při ochraně hodnot v území existujících. Z toho důvodu je ochrana přírody nedílnou součástí vyhodnocení vlivů na udržitelný rozvoj. Současně stanoví, že pro zachování krajinného rázu a posilování ekologické stability je třeba respektovat koncepci uspořádání krajiny.

Správní území Starého Města má rozlohu **8 626,9 ha**. Z toho tvoří přibližně **5 139,9 ha lesy**, které zabírají **59,6 % území**, a **2 836,1 ha trvalé travní porosty**, tedy zhruba **32,9 % území**. Vodní plochy zaujímají asi **106,1 ha**, zatímco **zastavěné území** (intravilán – obrysová spojnice jednotlivých sídel včetně staveb, zahrad, veřejné zeleně a komunikací) jen **290 ha**, tedy

přibližně **3,37 % celého území**. V projednávaném návrhu nového územního plánu tvoří zastavitelné plochy (plochy změn) **82,8 ha což je 0,96 %** z celkové výměry území a plochy přestavby (plochy v zastavěném území, které jsou již nyní k zastavění, ale mění se způsob využití) **18,5 ha což je 0,21 %** z celkové výměry území. Výše uvedené zastavěné území se v projednávaném návrhu nového územního plánu zvětšuje o přibližně **62 ha což je 0,72 %** z celkové výměry území. Je nutno podotknout, že se stále bavíme o návrhu nového územního plánu, kdy se v současné době vyhodnocují námítky a připomínky po opakovaném veřejném projednání a současně se musí vyhodnotit a vypořádat stanoviska dotčených orgánů. S jistotou lze říci, že uvedené hodnoty zastavitelných ploch a zvětšení zastavěného území nebudou vyšší, pravděpodobně to povede k redukcí na nižší hodnoty. Důležité je také připomenout, že nový územní plán se řeší od roku 2012, zadání je stále stejné a lze konstatovat, že například v návrhu dokončeném na podzim v roce 2014 jsou výše uvedená čísla podobná. Tato jasná čísla

sama o sobě ukazují, že Staré Město je území, kde zcela jednoznačně dominuje volná krajina, lesy a louky, nikoli stávající, nebo nově navrhovaná zástavba.

Právě z tohoto poměru je vidět, že nový územní plán nevzniká pro území, které by bylo „na hraně zastavění“, ale pro území, kde přírodní složka jednoznačně převažuje. A právě proto musí být rozvoj nastaven opatrně, s respektem a s pravidly. To je také důvod, proč návrh územního plánu nestaví rozvoj proti krajině. Naopak výslovně říká, že zastavitelné plochy mají být přednostně **uvnitř zastavěného území nebo na něj přímo navazující**, případně mají využívat či obnovovat již narušená místa. Tím se chrání volná krajina před nahodilým rozléváním zástavby do prostoru (Starý kopec, Kuní a Kunčická hora, Gregor, Samoty, Adamovské údolí, Medvědí rokle, Milíře...). Současně jsou navrženy i závazné regulativy. Minimální výměra pozemku a procento zastavění plochy jako obrana před zahušťováním stávající výstavby a také maximální výška budov hotelového typu. Zároveň je zapotřebí především zdůraznit, že současný územní plán, žádné pevné regulativy nemá. Strašit již teď 20 m hotely, je jaksi předčasné, neboť dnes, za platnosti současného ÚP může vyrůst klidně 30metrový a nikdo se také předem nebojí. Obzvláště, když v rámci stavebního řízení se město bude ke každé stavbě vyjadřovat zvlášť. Vlastní návrh územního plánu prošel opakovaně samostatným **vyhodnocením vlivů na životní prostředí (SEA)** a také samostatným **posouzením vlivů na soustavu Natura 2000**. To mimo jiné obsahovalo vyhodnocení biologických poměrů na základě terénních průzkumů a šetření na plochách s navrhovanými změnami a také monitoring chřástala polního. Vše s jasným výsledkem, že některé navrhované plochy budou zmenšeny, upraveny, anebo vypuštěny, pokud by hrozil zásah do významných krajinných prvků, lučních porostů, mokřadů nebo vhodných biotopů chráně-



ných druhů. Z toho všeho jednoznačně plyne, že návrh územního plánu vhodně a **přiměřeně chrání a zároveň využívá pro všestranný rozvoj (bydlení, rekreace, služby) přilehlou lesozemědělskou kulturní krajinu** — tedy hodnoty, které jsou výrazem identity celého území Staroměstska, včetně jeho historie a tradice. **Nejde o to krajinu zničit. Jde o to chránit ji a současně v ní umět rozumně žít.**

Vlastimil Peštál
místostarosta města



Územní plán neurčuje jen to, kde se bude stavět - pomáhá rozhodnout, jakou budoucnost bude mít celé město

Rozhovor se zpracovatelem nového územního plánu Ing. arch. Miroslavem Baťou o tom, proč je tento dokument klíčový pro budoucnost Starého Města, jak vyvažuje rozvoj a ochranu krajiny a proč má význam i pro trvale udržitelný cestovní ruch a ekonomickou stabilitu Staroměstska.

Co je vlastně územní plán a proč je pro město tak důležitý?

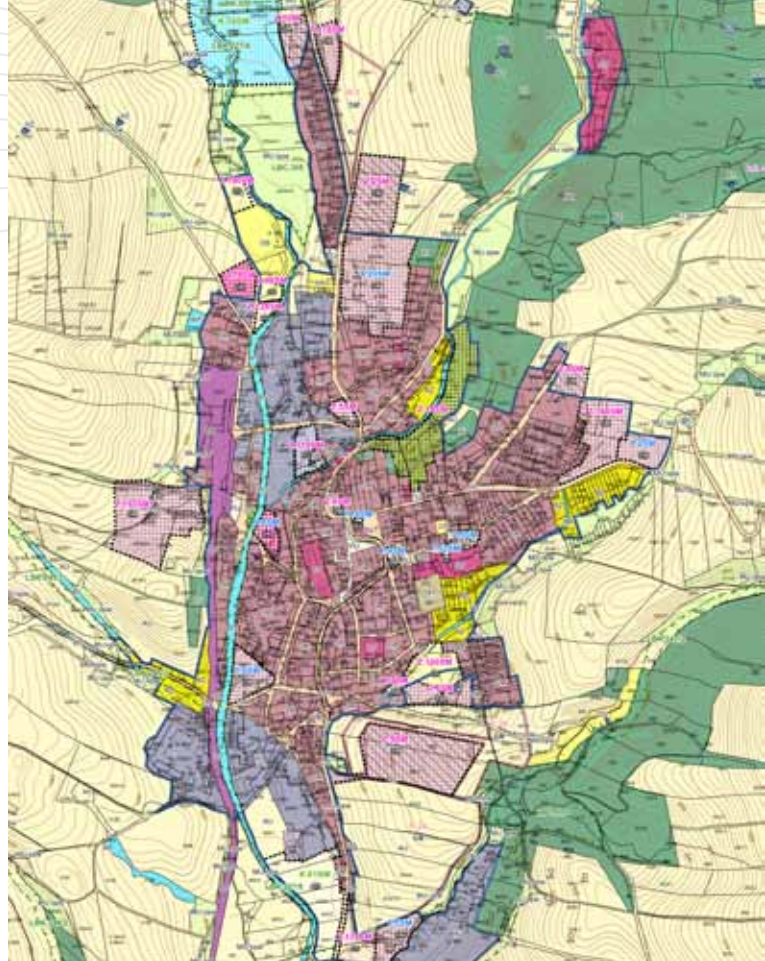
Územní plán je základní závazný koncepční dokument, který velmi zjednodušeně řečeno na základě koordinace soukromých a veřejných zájmů v celém území obce, resp. města usměrňuje jeho územní rozvoj a ochranu přírodních, kulturních a civilizačních hodnot jeho území. Důležitost územního plánu spočívá v tom, že se v zásadě jedná o veřejnou dohodu, které části území (ať už zastavěné či dosavadní volné krajiny) mají být udržovány v současném historicky vzniklém stavu a ve kterých částech se naopak připouští změny – ať už zástavba pro různé způsoby využití či změny v krajině nestavebního charakteru, např. zalesnění či výstavba vodních ploch. To potažmo vytváří určitou jistotu pro hospodárné vynakládání nejen veřejných, ale i soukromých prostředků na záměry různého charakteru v území.

Proč by se o územní plán měli zajímat i lidé, kteří zrovna nic nestaví?

Nejen obyvatelé města, ale i návštěvníci jeho území mohou být dotčeni záměry v územním plánu do budoucna navrhovanými. Konkrétně např. výstavbou na plochách dosud nezastavěných, úpravou trasování komunikací, realizací nových veřejných prostranství, vodních ploch či zalesnění. Jelikož územní plán vytváří územní podmínky pro zmíněné dlouhodobé změny v území, je třeba mu věnovat pozornost, protože zdaleka neovlivňuje pouze současnou generaci, ale vytváří závazný rámec pro životní prostředí generací budoucích.

V čem územní plán ovlivňuje každodenní život obyvatel města?

Optimální uspořádání jednotlivých funkčních složek (rekreace, bydlení, občanské vybavení, výroba, dopravní a technická infrastruktura atd.) na území města přispívá k zajištění potřebných ploch pro bydlení a rekreaci, vytváření dostatečných pracovních příležitostí, jeho dobré dopravní dostupnosti a prostupnosti, zajištění potřebného občanského vybavení a dostatečné kapacitní veřejné technické infrastruktury. V neposlední řadě pak stanovením podmínek prostorového uspořádání územní plán ovlivňuje tvorbu prostředí, ve kterém se obyvatelé každodenně pohybují a podvědomě ho vnímají, což dlouhodobě formuje úroveň jejich estetického vnímání a cítění, včetně pocitu pohody, jistoty a bezpečí v kvalitně uspořádaném urbanistickém prostoru.



Dá se zjednodušeně říct, že územní plán určuje, kde se může stavět, kde je potřeba chránit krajinu a kde má být prostor pro dopravu, služby nebo veřejná prostranství?

Stručně řečeno ano – to je podstata tří koncepcí, které musí územní plán stanovit, tedy urbanistické koncepce řešící plošné a prostorové uspořádání území, koncepce veřejné infrastruktury řešící napojení současných a navržených ploch na dostatečně kapacitní dopravní a technickou infrastrukturu, včetně veřejných prostranství a zeleně, a koncepce uspořádání krajiny řešící uspořádání ploch na území města, které dosud nejsou zastavěny ani nejsou územním plánem k zastavění určeny.

Co všechno musí dobrý územní plán zohlednit, aby město fungovalo i za deset nebo dvacet let?

Při jeho tvorbě je třeba vycházet ze současného stavu území, daného jeho historickým vývojem. Základní skutečnosti o dosavadním stavu jsou dnes obsahem tzv. územně analytických podkladů, které pořizují a aktualizují úřady obcí s rozšířenou působností – v případě Vašeho města tedy Městský úřad Šumperk. V nich jsou shromážděny všechny dostupné informace o přírodních, kulturních a civilizačních hodnotách, limitech jeho využití a známých záměrech na změny v území. Je třeba respektovat požadavky kladené na území města Politikou územního rozvoje ČR, nadřazenou územně plánovací dokumentací – tedy Územním rozvojovým plánem ČR a Zásadami územního rozvoje Vašeho kraje a zohlednit územně plánovací podklady pořízené krajským úřadem, které se území Vašeho města dotýkají. Existují rovněž různé oborové koncepce na evropské, republikové, či krajské úrovni, které

nelze při tvorbě územního plánu pominout. Kromě toho je třeba zohlednit strategické dokumenty regionálního rozvoje jak na úrovni republikové a krajské, tak na úrovni Vašeho města, přijaté jeho zastupitelstvem.

Je třeba zohlednit dosavadní demografický vývoj a očekávané faktory jeho vývoje budoucího. Nelze pominout ani materiály regionálního rozvoje dobrovolných sdružení a spolků či akčních skupin. V neposlední řadě je třeba pracovat i se záměry právnických a fyzických osob na provedení změn v území města. To vše je třeba vzájemně zkoordinovat a prověřit ve vztahu k obecně platným právním předpisům, a to nejen s ohledem na potřeby současné generace, jak už bylo řečeno, ale především s ohledem na udržitelnost rozvoje území, který neohrozí podmínky života generací budoucích a zachová pro ně přírodní, urbanistické a architektonické dědictví.

Proč je územní plán jedním z nejdůležitějších dokumentů města?

Rozvoj každého sídla je úzce spjat s územím, ve kterém se nachází. Územní plán je jediným na základě obecně platné právní úpravy závazným dokumentem, který vytváří rámec pro dlouhodobý udržitelný rozvoj celého území města a je závazný pro případné pořízení regulačních plánů a pro rozhodování v území.

Jak územní plán hledá rovnováhu mezi rozvojem města a zachováním jeho charakteru?

Základní požadavky na směřování řešení stanovilo zastupitelstvo Vašeho města v zadání územního plánu, který po doplnění jeho návrhu na základě výsledků veřejného projednání se všemi dotčenými orgány a oprávněnými investory schválilo jako vstupní pokyny, dle kterých byl vytvořen návrh územního plánu. Ten byl následně v pracovní verzi vyhodnocen z hlediska vlivů na udržitelný rozvoj, včetně vlivů na životní prostředí a na evropsky významné lokality a ptačí oblasti soustavy Natura 2000. Po zapracování závěrů těchto vyhodnocení byl postupně předkládán k projednání s veřejností, s oprávněnými investory a s dotčenými orgány. Po veřejném projednání byl kompletně přepracován, znovu vyhodnocen z hlediska vlivů na udržitelný rozvoj, včetně vlivů na životní prostředí a evropsky významné lokality a ptačí oblasti soustavy Natura 2000 na základě aktuálních terénních průzkumů a předložen k opakovanému veřejnému projednání. Lze tedy shrnout, že zmiňovaná rovnováha je hledána v souladu se zákonem na základě veřejné diskuse v koordinaci s veřejnými zájmy hájenými příslušnými dotčenými orgány.

Co je při plánování města nejtěžší: potřeba nového bydlení, dopravy, občanské vybavenosti, nebo ochrany volné krajiny?

Rozhodně se nejedná o vymezení ploch pro jednu funkci či stanovení podmínek pro jednu oblast. Jelikož územní plánování je multidisciplinární obor, je při něm

nejméně stejně důležité nalezení obecně prospěšné rovnováhy mezi uspokojením soukromých a veřejných zájmů na rozvoji území.

Jak se v územním plánu promítá potřeba nových bytů, míst pro podnikání nebo veřejných služeb?

Pro každý požadovaný účel se v územním plánu na základě prověření jejich vhodnosti ve vztahu k limitům využití území, jeho hodnotám, dostupnosti veřejné dopravní a technické infrastruktury atd. vymezují vhodné návrhové plochy a stanovují podmínky pro jejich budoucí využití a prostorové uspořádání. Důležité je, aby jednotlivé oblasti rozvoje byly vzájemně koordinované a území města se rozvíjelo vyváženě.

Lidé si někdy myslí, že územní plán je hlavně nástroj ochrany přírody. Je to tak, nebo je jeho role jiná?

Úkolem územního plánu je kromě jiného na území města koordinovat veřejné a soukromé záměry změn v území, výstavbu nebo jiné činnosti, které mohou ovlivnit jeho rozvoj, a konkretizovat ochranu veřejných zájmů vyplývajících z obecně platné právní úpravy, a to ve všech oborech, zdaleka ne pouze v oblasti životního prostředí či dokonce jen ochrany přírody.



Jaký je rozdíl mezi územním plánem a nástroji, které primárně chrání přírodu a krajinu?

Jak už bylo zmíněno, územní plánování je multidisciplinární obor, takže územní plán musí v podrobnosti řešení celého území města zkoordinovat úzce oborové zájmy ochrany přírody a krajiny se všemi ostatními zájmy, které mohou ovlivnit jeho rozvoj. Obecně platné právní předpisy v oblasti ochrany přírody a krajiny ale musí respektovat stejně, jako ve všech ostatních oblastech.

Jak územní plán přesto může přispět k ochraně krajiny, zeleně, vody nebo prostupnosti území?

Ve všech oblastech, které se nějak dotýkají území města, vznikají různé oborové podklady, které ale jsou většinou závazné právě pouze v rámci daného oboru. Územní plán je právě tím nástrojem, jehož úkolem je oborové zájmy koordinovat a vytvářet závazné předpoklady pro výstavbu a udržitelný rozvoj území města. Jako typický příklad lze uvést územní systém ekologické stability, jehož generely a plány se teprve po koordinaci s ostatními zájmy v území v rámci územního plánu stávají závaznými a chrání tak alespoň nezbytné minimum ploch a koridorů pro zachování bioty, bez které by brzy skončila i existence člověka. Ochrana krajiny jako podstatné složky prostředí života obyvatel a základ jejich totožnosti je proto jedním ze základních cílů územního plánu.

Staré Město leží v pohraničí a nemá silné průmyslové zázemí. Jak se taková výchozí situace promítá do úvah o budoucím rozvoji města?

Územní plán musí vycházet ze specifických podmínek dané obce nebo města. Ekonomickou základnu a pracovní příležitosti je tak třeba hledat v širší kombinaci odvětví. V případě Starého Města to znamená vycházet z kvality prostředí pro bydlení s dostatečnou občanskou vybaveností a službami, podnikáním v oborech využívajících místních zdrojů a podmínek, včetně významného potenciálu pro cestovní ruch a rekreaci. Základní zásady jsou obsaženy už v Politice územního rozvoje ČR pro specifickou oblast SOB3 Jeseníky-Králický Sněžník, které upřesnilo Zastupitelstvo Olomouckého kraje v Zásadách územního rozvoje, a to jak pro specifickou oblast SO3 Jeseníky-Králický Sněžník, tak pro Kulturní krajinnou oblast Hanušovická vrchovina, Rekreační krajinný celek Staré Město či krajinné celky Hanušovické údolí či Skupinu Jeseníckého masivu, kterých je území města součástí.

Může územní plán pomoci vytvořit podmínky pro cestovní ruch a služby, aniž by poškodil krajinné hodnoty území?

Jistě, na základě již zmíněné koordinace zájmů v území územní plán vymezuje plochy, kde je vhodné soustředit služby, zázemí pro návštěvníky, další rekreační funkce nebo dopravní obsluhu a stanovuje pro ně podmínky využití a prostorového uspořádání tak, aby nevznikal tlak na nejcennější části krajiny. Územní plán tedy ne-



podporuje cestovní ruch za každou cenu, ale usměrňuje ho tak, aby byl pro území přínosem a ne zátěží.

Jak se v územním plánu hledá rovnováha mezi rozvojem turistické infrastruktury, kvalitou života místních obyvatel a ochranou přírodního prostředí?

Princip je stále stejný, jak už byl zmíněn dříve. Na základě požadavků obsažených v Zadání územního plánu a zohlednění všech již popsaných vstupních podkladů dochází ke koordinaci všech známých zájmů na využívání území, ať už veřejných či soukromých. Takto stanovené koncepce, včetně vymezených ploch a stanovených podmínek jsou pak v rámci projednání jednotlivých etap územního plánu veřejně diskutovány v koordinaci s obhajobou veřejných zájmů příslušnými dotčenými orgány v rámci jimi uplatněných stanovisek.

Jakou roli může hrát cestovní ruch v budoucnosti Starého Města, pokud zde není dominantní velký průmysl?

Z celorepublikových i krajských koncepčních dokumentů, stejně jako z Programu rozvoje města na roky 2016 až 2030 je zřejmé, že by cestovní ruch měl být jedním z důležitých pilířů místní ekonomiky, společně s ekonomickými aktivitami v řadě dalších odvětví, využívajících místních zdrojů a podmínek, včetně lidského potenciálu. Šetrné využívání významných hodnot území města pro rozvoj rekreace a cestovního ruchu pozitivně ovlivní řadu spjatých odvětví a přispěje ke zvýšení počtu pracovních příležitostí a posílení místní ekonomiky i v jiných oblastech.

Je podle Vás důležité, aby územní plán myslel i na zázemí pro návštěvníky — například dopravu v klidu, veřejná prostranství, služby nebo rekreační vazby do krajiny?

To není důležité, ale nezbytné. Veškeré požadavky vyplývající z rozvoje jednotlivých oblastí v území je nezbytné řešit komplexně a v souvislostech v míře podrobnosti, která je územnímu plánu dána stavebním zákonem.

Jak územní plán hledá rovnováhu mezi právy vlastníků pozemků a veřejným zájmem?

Územní plán se primárně nezabývá vlastnickými právy v území. Jeho cíle a úkoly jsou dány obecně platnou právní úpravou především stavebního zákona a jeho prováděcích právních předpisů. Je však v několika etapách procesu jeho pořízení projednáván s veřejností, takže každý má možnost hájit jeho vlastnická práva, pokud jsou řešením územního plánu dotčena pro něho nepřijatelným způsobem. O připomínkách, resp. námitkách se pak rozhoduje způsobem jednoznačně stanoveným stavebním zákonem.

Proč není možné do územního plánu automaticky promítnout každý individuální požadavek vlastníka?

V úvodu práce na územním plánu je vždy snaha shromáždit všechny známé záměry právnických a fyzických osob na provedení změn v území. Jejich vhodnost je ale nezbytné prověřit vzhledem k limitům využití území a jeho přírodním, kulturním a civilizačním hodnotám. Zkoordinovat je vzájemně a vyhodnotit jejich vliv na podmínky příznivé pro životní prostředí, hospodářský rozvoj a soudržnost společenství obyvatel území. V neposlední řadě pak vyhodnotit jejich vliv na historicky rostlou urbanistickou kompozici jednotlivých sídel a na charakter a strukturu jejich zástavby. Každý individuální požadavek takovým prověřením proto obvykle nemusí vyhovět.

Co musí projektant a obec zvažovat, když rozhodují, které plochy budou rozvojové a které ne?

Pro město je v první řadě důležité, zda předložený záměr skutečně odpovídá rozvojovým směrům a záměrům města stanoveným obvykle v jeho dokumentech regionálního rozvoje. Při tvorbě územního plánu je pak třeba zvažovat celou řadu již výše zmíněných hledisek počínaje souladem s obecnými prioritami územního rozvoje stanovenými vládou v Politice územního rozvoje České republiky a konče konkrétním prověřením každé plochy z hlediska výskytu zvláště chráněných druhů rostlin a živočichů v ní a vlivu navrhovaného využití plochy na ně.

Co si má běžný občan v územním plánu sledovat jako první?

Vždy občanům doporučujeme seznámit se nejprve, jaké využití je navrženo pro jeho nemovitosti a sou-

sední plochy a poté se zajímat o navazující části území, kde jeho rodina žije a tráví většinu času. Důležité je sledovat nejen stanovené využití, ale i podmínky prostoro-ového uspořádání. Dále pak možné úpravy či návrhy dopravních vazeb, veřejných prostranství nebo koridory technické infrastruktury. Věnovat tedy pozornost tomu, co by v budoucnu mohlo bezprostředně ovlivnit jeho majetek a životní prostředí.

Co může územní plán znamenat pro člověka, který bydlí v rodinném domě, nebo pro někoho, kdo chce stavět?

Pro obyvatele existující nemovitosti je podstatné, zda územní plán v předmětné ploše i nadále stabilizuje funkci bydlení a za jakých podmínek. Tedy pro jaké jiné účely kromě bydlení bude případně moci nemovitost v budoucnu využívat, zda bude moci realizovat přístavby či nástavby či dokonce další stavby na jeho pozemcích.

Pro budoucího stavebníka je důležité, pro jaké účely bude možné v budoucnu využívat pozemek v jím vybrané ploše, jaké jsou pro ni stanoveny podmínky pro budoucí výstavbu.

Pro oba je pak důležité, jak se může okolí v dalších letech změnit. Pro vlastníky i stavebníky je proto důležité chápat územní plán jako dokument, který vytváří základní rámec pro rozhodování.



Může územní plán ovlivnit i hodnotu nemovitostí nebo kvalitu života v jednotlivých částech města?

Hodnotu nemovitostí i kvalitu života v jednotlivých částech města územní plán samozřejmě ovlivňuje. To, zda je území stabilní, napojené na dostatečně kapacitní veřejnou dopravní a technickou infrastrukturu, s dostupným kvalitním občanským vybavením a vybavené adekvátním veřejným prostranstvím, se do kvality života i atraktivity, tedy i ceny nemovitostí, promítá. Územní plán hodnotu nemovitostí neurčuje, ale jako celek může její výši ovlivnit velmi výrazně.

Jak celý proces pořizování územního plánu probíhá a v jakých fázích se mohou občané zapojit?

Už bylo zmíněno, že jde o stavebním zákonem stanovený proces, který má několik navazujících etap – od zadání přes zpracování návrhu až po jeho úpravu pro vydání zastupitelstvem města. Veřejnost má možnost se do něj zapojit prostřednictvím připomínek a v zákonem stanovených případech i námitek, a to ve lhůtách stanovených pro projednání jednotlivých etap. Důležité je sledovat úřední desku města, protože jednotlivé kroky na sebe navazují a prostor pro uplatnění stanovisek je v souladu se zákonem časově omezený.

Proč je důležité, aby veřejnost sledovala návrh územního plánu včas a nezajímala se o něj až ve chvíli, kdy se jí něco bezprostředně dotkne?

Čím dříve jsou ze strany veřejnosti podněty a připomínky či námítky uplatněny, tím lépe je lze posoudit a v případě kladného vyhodnocení do územního plánu promítnout. Pokud se občané začnou o územní plán zajímat až těsně před vydáním, je prostor pro akceptování jejich podání už výrazně menší. Územní plán je dlouhodobý dokument, a proto je nejlepší vstupovat do debaty včas a s vědomím širších souvislostí.

Každý územní plán ale musí být v souladu se zákonem každé čtyři roky po nabytí jeho účinnosti prověřen z hlediska jeho aktuálnosti, podněty na jeho změny lze tedy podávat i v budoucnu. Nejedná se o žádné jednou vydané neměnné dogma, ale o živý dokument, který musí reagovat na měnící se podmínky v území, a to jak na změny legislativní, tak na potřeby města a jeho občanů.

redakce



Sociální práce

Bc. Lucie Rosenbergerová

Sociální pracovníce město Staré Město

Tel.: 725 178 878

e-mail: rosenbergerova@mu-staremesto.cz

Monika Reždovičová

Terénní pracovníce město Staré Město

Tel.: 602 740 885

e-mail: rezdovicova@mu-staremesto.cz

Adresa kanceláře:

Hanušovická 159, Staré Město 788 32 (budova DPS)

Napište SMS, email, prozvoňte, nebo přijďte osobně.



NOVÁ ZUBNÍ ORDINACE V JINDŘICHOVĚ

Provoz zahájen 8. ledna 2026 na adrese Jindřichov č.p. 18

ORDINAČNÍ DOBA (DOČASNĚ 1 X TÝDNĚ)

Přesné termíny budou zveřejněny vždy měsíc dopředu na informačních kanálech obce

První ordinační den 8. ledna 2026 - 8:30 až 15:30

(dále pak 15.1., 22.1., 29.1.)

CHARAKTER PROVOZU - ZUBNÍ POHOTOVOST

(bez nutnosti objednání, výkony hrazené z veřejného zdravotního pojištění)

- akutní bolesti
- otoky
- úrazy
- vypadlé výplně
- kazy (i na dočasných zubech)
- jednoduché úpravy zubních protéz

DO BUDOUCNA

- rozšíření poskytovaných služeb
- rozšíření ordinačních hodin
- objednávání pacientů
- řešení neakutních stomatologických výkonů

DŮLEŽITÉ

K ošetření je nutné mít kartičku zdravotní pojišťovny.

Občané Jindřichova budou v zubní ordinaci ošetřeni přednostně.



VÝDEJNA
POTRAVINOVÉ A HYGIENICKÉ POMOCI
CHARITA STARÉ MĚSTO



13.5., 27.5.2026

10.30 -12.00

**VÝDEJ POUZE NA PÍSEMNÉ DOPORUČENÍ
SOCIÁLNÍHO PRACOVNÍKA.**

BEZ DOPORUČENÍ NELZE POMOC VYDAT!

Sociální pracovník Staré Město:

Tel.: 725 178 878, rosenbergerova@mu-staremesto.cz



Diakonie Broumov

sociální družstvo, Husova 319, 550 01 Broumov

Sbírka se uskuteční:

dne: 18.-22. 5. 2026

čas: Po, St, Pá 7.00 - 15.00 a Út, Čt 7.00 - 18.00

místo: KD Staré Město

SEZNAM VĚCÍ, KTERÝMI MŮŽETE PŘÍSPĚT DO SBÍRKY:

Veškeré letní a zimní oblečení

(dámské, pánské, dětské)

Lůžkoviny, prostěradla, ručníky, utěrky, záclony

Látky

(minimálně 1m², prosíme, nedávejte nám odřezky a zbytky látek)

Pérové přikrývky, polštáře a deky, peří

Menší elektrospotřebiče i poškozené

Hygienické potřeby, drogistické zboží

Knihy



PROSÍME VŠE ZABALENÉ V IGELITOVÝCH OBALECH, NÁDOBÍ V KRABICÍCH.

Prosíme, aby vše co darujete, bylo funkční. To znamená především funkční zipy u bund, mikin a ostatních oděvů.

Nefunkční zapínání nejsme schopni opravit. **Děkujeme!**

VÍCE NA

www.diakoniebroumov.cz

[www.facebook.com/
broumovdiakonie](https://www.facebook.com/broumovdiakonie)

Tel. :

- 491 524 342
- 739 999 112
- 603 287 387



VĚCI, KTERÉ VZÍT NEMŮŽEME:

- ~~Znečištěný a vlhký textil~~
- ~~Elektrospotřebiče velké~~
- ~~Koberce~~
- ~~Nábytek~~
- ~~Domácí potřeby~~
- ~~Obuv~~
- ~~Kabelky a batohy~~
- ~~Hračky~~
- ~~Časopisy a noviny~~

Prosíme, podpořte vyhlášenou veřejnou sbírku na číslu účtu:

50016-1302698349/0800

Ze života ZŠ a MŠ

Není hlína jako hlína aneb zahradničení a tvoření

V uplynulých dnech jsme se s dětmi ve školce věnovali aktivitám, které rozvíjely vztah k přírodě a tvořivost. Společně jsme připravili záhony a zaseti semínka, povídali jsme si o tom, co rostlinky potřebují k růstu. Děti se aktivně zapojily do práce, učily se opatrně zacházet se semínky a s nadšením je zahrabávaly hlínou.

V dalších dnech se o naše záhonky pravidelně staráme – zaléváme je a pozorujeme první změny. Děti mají radost z toho, že se mohou o zahrádku starat a učí se trpělivosti při čekání na první klíčky.

Kromě práce na zahradě jsme si také vyzkoušeli tvoření z keramické hlíny. Děti si tím procvičují jemnou motoriku, seznámily se s pracovním postupem a k čemu keramická hlína slouží. Vytvořily si krásné překvapení pro své maminky k svátku.

Miluše Látalová



Kniha je náš velký kamarád

Březen, měsíc knihy, nás mile překvapil díky našim paním učitelkám. Vymyslely pro nás všechny překvapení v podobě návštěvy naší staroměstské knihovny, která je velmi útulná, příjemná a paní knihovnice mile usměvavá. Celé dopoledne jsme se všichni dozvěděli o pohádkových knížkách, o vzdělávacích knihách, o časopisech a o tom, jak se v knihovně máme vlastně chovat a jaká jsou i zde pravidla. Většinu jsme znali ze školky, ale opakování je prý matka moudrosti.

Někteří z nás šli po této báječné akci do knihovny i další den. Nyní již ale odpoledne s maminkou a půjčili jsme si spoustu knížek, které nám budou dospělí číst. Už se všichni těšíme, až si je budeme moci přečíst sami.

Pavla Sedlačíková



Školkové Velikonoce

Velikonoce nejsou jen vajíčka, pomlázka a sladkosti. Jsou to svátky jara, sluníčkového počasí a radosti z přírody, která se probouzí, všechno ožívá – a právě toto období děti přirozeně vnímají a prožívají.

U nás ve školce tyto svátky využíváme jako motivaci k tvoření, k trénování dětské řeči, k seznámení s tradicemi, k odpovědi na všechny dětské otázky: Proč?

Děti si upletly svoji pomlázku, upekly si velikonočního sladkého beránka, pozorovaly růst řeřichy, učily se koledy, ale především vnímaly přátelství a společnou radost ze hry.

Pavla Sedlačíková



Exkurze v Olšanech

Ve středu **15. 4.** vyrazili žáci **7. a 8. ročníku** na vzdělávací exkurzi do nedalekých **olšanských papíren**. Ty mají svou dlouholetou tradici, jsou v provozu již od roku 1862, kdy došlo k založení továrny na výrobu cigaretového papíru na místě bývalého mlýna. V současnosti spadají pod rakouský koncern značky delfortgroup s pobočkami po celém světě. Do bohatého portfolia výrobků patří nejen dobře známý cigaretový papír, ale také katalogy nejrůznějších zaměření, příbalové letáky pro farmaceutický průmysl, etikety a nálepky, obalový papír na potraviny, luxusní balicí papír a mnohé další. Nejen tyto všechny informace jsme se dozvěděli na úvodní přednášce v zasedací místnosti, kam nás po milém přivítání zavedli zaměstnanci z personálního oddělení olšanských papíren. Po této teoretické části následovala prohlídka samotného provozu a papírenských strojů. Žáci tak měli možnost zhlédnout výrobu papíru v přímém provozu, včetně všech digitálních zařízení (provoz je totiž z velké části automatizovaný). Myslím,

že většinu žáků překvapilo, jak je celý proces plynulý a promyšlený, každý zaměstnanec přesně ví, co má dělat a je důležitou součástí celého výrobního procesu. Olšanské papírny mají za cíl vyrábět také v souladu s udržitelností, kladou důraz na odpovědnou likvidaci - snížit odpady, znovu je použít, případně recyklovat. Papírny mají také promyšlený zaměstnanecký systém benefitů, někteří žáci už tak přemýšlejí o budoucí letní brigádě. V současnosti OP zaměstnávají 540 zaměstnanců, patří tedy k největším zaměstnavatelům v rámci našeho regionu.

Děkujeme panu Tomíčkoví z personálního oddělení, že nám spolu s naším panem ředitelem domluvil a umožnil tuto exkurzi - a my tak mohli prožít školní den zase trochu jinak, vidět celý proces výroby papíru na vlastní oči. Také děkujeme paní Badoškové za poutavou, srozumitelnou, a přitom odbornou prezentaci. A v neposlední řadě děkujeme za 200 kg papíru, které papírny poskytly naší škole jako sponzorský dar.

Martina Černá



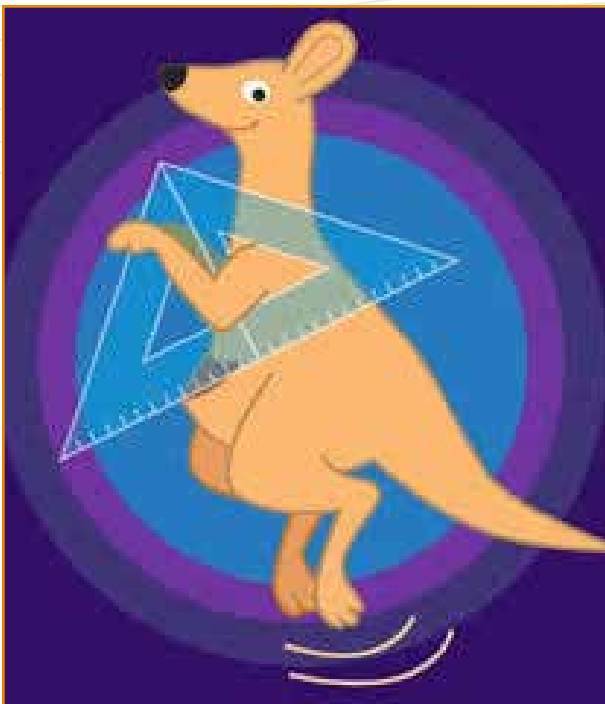
Návštěva polských žáků

Žáci 4. třídy měli milou příležitost přivítat návštěvu polských žáků ze Stronie Slaskie. Setkání proběhlo 16. 4. 2026 v přátelské atmosféře a bylo obohaceno o společnou sportovní aktivitu – florbalový turnaj. Florbalový turnaj se konal v tělocvičně naší školy. Celkem bylo sestaveno pět družstev, která byla složena z českých i polských žáků. Smíšené týmy umožnily dětem lépe se poznat, spolupracovat napříč jazykovou bari-

érou a zažít týmového ducha. Všechny zápasy se odehrály v duchu fair play, s velkým nasazením a nadšením ze hry. Po skončení sportovní části následovalo posezení ve školní kuchyňce, kde byla připravena ochutnávka pokrmů, které připravili žáci 4. třídy a kuchařky ze školní jídelny.

Hana Bilošová





Každý rok, v březnu, kolem svátku Josefa, probíhá i v naší škole již tradiční mezinárodní soutěž **Matematický klokan**. Nejinak tomu bylo i letos. Opět žáci zasedli do lavic s tužkou, zadáním a „nažhavenou“ hlavou, aby si poměřili své schopnosti v logickém uvažování, kombinatorice či rovinné i prostorové představivosti.

Na druhém stupni soutěžilo **34 žáků** v kategorii Benjamin (6. a 7. tř.) a **16 žáků** v kategorii Kadet (8. a 9. tř.). A jak dopadli?

Zde jsou vítězové:

Benjamin: **1. S. Kubíčková** (7.tř.), **2. A. Suchá** (6.tř.),
3. O. Mosiichuk (7.tř.)

Kadet: **1. M. Man** (8.tř.), **2. V. Bechr** (9.tř.), **3. J. Zapletal** (9.tř.)

Vítězům gratulujeme a všem zúčastněným žákům děkujeme a těšíme se zase na příští rok!

 **Kateřina Eichlerová**

Nadané děti



Od letošního roku zavádíme výuku, která má za cíl podpořit nadané a bystré žáky. Vzdělávání nadaných a bystrých žáků patří mezi důležité priority naší školy. Věříme, že každý žák má jedinečný potenciál, který potřebuje vhodně rozvíjet, a proto vytváříme prostředí, kde mohou talentované děti růst svým vlastním tempem a směrem. Naším cílem je podporovat jejich přirozenou zvědavost, tvořivost a radost z poznávání.

Nadaní a bystrí žáci nejsou vždy snadno rozpoznatelní, a proto věnujeme velkou pozornost jejich identifikaci. Sledujeme nejen samotné školní výsledky, ale také nadání uměleckého, technického či pohybového směru. Identifikace nadaného a bystrého žáka je dána pomocí několika kritérií:

- je diagnostikován poradnou jako nadaný nebo mimořádně nadaný,
- z pohovoru s rodiči i žákem samotným vyplývá potřeba uspokojení nadání,
- v některé oblasti vzdělávání dosahuje výrazně vyšších výsledků než jeho vrstevníci,
- v běžných vyučovacích hodinách mu učivo nestačí, úkoly pro něj nejsou dostatečnou výzvou,
- úkoly plní s výraznou lehkostí, rychle nebo naopak nad úkoly velmi hloubá a vidí neobvyklá spojení,
- výrazně se zajímá o některý obor, vyniká v některém školním předmětu.

Na základě těchto kritérií třídní učitelé vytipovali žáky, kteří se účastní tzv. vytahovaných hodin. Zmíněné hodiny jsou začleněny do běžné výuky a svým zaměřením rozšiřují učivo v předmětu, ve kterém daný žák exceluje. Tyto hodiny jsou již realizovány na prvním stupni. Další možností jsou tzv. akcelerované hodiny, ve kterých vybraný žák navštíví třídu vyššího ročníku. V neposlední řadě je to také příprava projektového dne či badatelské výuky.

Všechny výše zmíněné aktivity postupně zavádíme do výuky tak, aby byli podpořeni žáci, kteří mají zájem dozvědět se něco víc.

 **Hana Bilošová**

PŘES PŘEKÁŽKY

Akce je určena pro děti ze ZŠ
Staré Město

PROGRAM:

- Parkourový workshop
- Keramický workshop
- Online prevence, závislosti
- Lukostřelba
- Tematická knihovna
- Městská policie



7. 5. 2026
14:00-18:00



Kulturní dům
Staré Město

OBČERSTVENÍ
ZAJIŠTĚNO

PARTNEŘI

Město Staré Město, SRPŠ při ZŠ Staré Město, KD
Staré Město, Společnost Podané ruce, dobrovolníci



Kultura a společnost

NESMÍRNĚ VESMÍRNÝ
DEN DĚTÍ
30. 5. 2026
OD 14.00 U KULTURNÍHO DOMU

Můžeš se těšit na:

Mobilní planetárium

zábavná stanoviště, kde si vyzkoušíš stav bez tíže, kosmickou stravu, let mezi asteroidy, pobyt na vesmírné stanici a mnoho dalších

Český den proti rakovině – s kytičkou opět ve Starém Městě 13. května 2026

Liga proti rakovině Praha v letošním roce pořádá jubilejní 30. ročník celonárodní veřejné sbírky Český den proti rakovině, která každoročně upozorňuje na důležitost prevence nádorových onemocnění.

Český den proti rakovině 2026 proběhne ve středu 13. května a příspěvek bude možné tradičně pořízením žlutého kvítku se stužkou, letos světle fialové barvy. Jako každý rok i letos bude sbírka probíhat na náměstí ve Starém Městě, kde každý dárci obdrží ke kytičce také informační letáček k tématu nádorů hlavy a krku. Jeho součástí je i přehled bezplatných screeningových programů. Výše příspěvku za kytičku je libovolná, minimálně však 20 Kč. Stánek bude umístěn na obvyklém místě u nástěnek od 9.00 do 16.00.

Český den proti rakovině je možné podpořit také: Pořízením e-kytičky za dárcovskou SMS ve tvaru DMS KVET 30 nebo 90 nebo 290 nebo 490. Liga podle zvolené částky obdrží 29, 89, 289, 489 Kč.

Zasláním finančního daru na sbírkový účet 65 000 65/0300 nebo QR platbou na sbírkový účet Českého dne proti rakovině.



ČESKÝ DEN PROTI RAKOVINĚ

příspějte na dobrou věc

13. 5. 2026



35 let
1990-2025 Liga proti
rakovině Praha





KOMISE PRO ZDRAVOTNÍ A SOCIÁLNÍ PÉČI
VÁS SRDEČNĚ ZVE NA AKCI

HUDEBNÍ NEDĚLE

KE DNI MATEK

10. KVĚTNA 2026 OD 14.00
V KULTURNÍM DOMĚ VE STARÉM MĚSTĚ

PROGRAM:

VYSTOUPENÍ STAROMĚSTSKÉHO SBORU STARÁČEK
VYSTOUPENÍ ŠUMPERSKÉHO TANEČNÍHO SOUBORU BŘIŠNÍHO
TANCE ANGEL'S TRIBE



OBČERSTVENÍ ZAJIŠTĚNO!

FOTO GRAF ICKÁ SOU TĚŽ

Kategorie: 6-15 let, 16 - 99 let

KULTURA ŽIJE
POD KRÁLICKÝM SNĚŽNÍKEM



1926
kulturní
sTOletí
STARÉ MĚSTO 2026

Přijímány do soutěže budou snímky z kulturně-společenských akcí a aktivit, snímky kulturních a komunitních objektů a snímky výrazných kulturních symbolů (tradiční řemesla, činnosti, nástroje či jiné prostředky kulturního vyjádření) z regionu Staroměstska a Stronie Slaskie.

Nerozhoduje technika, kterou byly fotografie pořízeny (mobilní telefony, zrcadlovky). Minimální velikost snímku 1MB. Každý autor může poslat max. 3 snímky. Snímky s udáním jména a věku autora, názvu snímku se zasílají na janouskova@mu-staremesto.cz do 15. 6. 2026

Nejllepší fotografie budou vystaveny v Galerii pod širým nebem na náměstí ve Starém Městě..

Vážený sousedé, milí spoluobčané, jmenuji se Vlasta Pichová (rozená Faturová) a rozhodla jsem se znovu kandidovat do místního zastupitelstva. Zvažovala jsem to velmi dlouho a důkladně. Nakonec jsem si řekla, že mě život v obci zajímá, stejně dělám pro některé občany poradní orgán, a jinak než v zastupitelstvu nejsem schopna hájit zájmy své vesnice, své rodiny, svých přátel a svých sousedů.

Vím, že se informace o mé kandidatuře nesla již od povodní. V té době jsem vůbec netušila, že bych do toho chtěla zabřednout znovu. Jeden nejmenovaný pán (který zažil ve své funkci ještě dobu třídního boje, možná i boje na barikádách) prohlásil, že článkem o dani z nemovitosti těsně po povodních jsem zahájila předvolební boj, že mi o lidi nejde. I tato informace je jedna z mnoha, která mě dovedla k myšlence znovu kandidovat.

Chtěla bych sdělit, že nejdu bojovat (je to dáno věkem a zkušenostmi). Nejdu do voleb s představou, že můj názor je jediný a dokonalý (dáno zkušenostmi). Nejdu do voleb s představou, že starosta musí vést město sám a není potřeba se s nikým radit.

Ano, jdu do voleb se snahou postavit se za místní občany, za slušné chataře, prostě za lidi, kteří mají vztah k tomuto místu, k této obci, k její historii i současnosti. Jdu se postavit za lidi, kteří zde volí své zastupitele a jejichž názor mám jako zastupitel vnímat a zapracovat do svých vizí (nevynechávat je z rozvoje města – obvyklý nástroj je referendum o vzhledu území). Jdu se postavit za podnikatele, kteří budou ctít zdejší přírodu a sociální vazby. Jdu se postavit za podnikatele, kteří nepřišli tento kraj pouze vyždímat, a následně po vyčerpání potenciálu území odejdou. Podpořím chataře, kteří nevidí udržitelný rozvoj jen ve stavbě velkých hotelových komplexů nebo rekreačních obydlí, a to bez ohledu na přírodu, sociální vlivy v okrajových částech města, bez vztahu k trvale bydlícím lidem, bez koncepce celého území. Jeden z mnoha důvodů ke kandidatuře je i současné schvalování územního plánu. Zjistila jsem, že pokud nejste u zdroje informací, tak nemáte šanci si své okolí pohlídat tak, aby Vám v rámci „veřejného zájmu“ nestálo před domem např. parkoviště pro potřeby majitelů rekreačních areálů.

Vybrala jsem si partnery, kterým věřím, kteří budou číst materiály do zastupitelstva, kteří budou diskutovat nad problémy a z toho vzejde společný směr tohoto města. Možná nebudeme tolik investovat, ale podpoříme rozjeté investice, z nichž některé jsme navrhovali již před lety (např. samoobslužná pumpa). Určitě chceme podpořit bytovou výstavbu, která podle nás určitě patří k udržitelnému rozvoji obce. Budeme opravovat, budeme navrhovat úpravy na zlepšení vzhledu města, budeme chtít budovat prostory pro služby občanům, služby sociální, služby zdravotní atd. Určitě chceme pracovat na vztazích s podnikateli i občany formou různých dotačních projektů.

Neslibuji zázraky, jen mám jinou představu o komu-

nikaci města s občany a podnikateli než současně vedení. Nevím, zda se mé představy naplní, ale nechci to vzdát, nechci rezignovat (jako mnozí lidé, které jsem oslovila), chci pracovat. Jsem připravena pracovat s kýmkoliv, kdo bude mít zájem zvednout jméno našeho města a bude chtít zapracovat na vlastenectví, na rozvoji lokálního patriotismu. Mám zde všechny členy své rodiny, děti, vnouče, rodiče i sourozence. Mám zde své kořeny. Chtěla bych, aby zde moji blízcí zůstali, aby se zde dobře cítili, aby věděli, že i když my nebudeme, takže nezůstanou sami. Po povodních mi jedna starší paní s pláčem řekla do telefonu: „Víš Vlasto, nejhorší je, když lidi zapomenou, že existuješ“. Přála bych si, aby v této obci tuto větu už nikdy nemusel nikdo vyslovit. Přála bych si, aby v této obci už nikdy nebyl nikdo sám a bez pomoci, zvláště pokud zde žijíme sociální pracovníci a pokud tato pracovníce pracuje dobře.

Nechci ze Starého Města vytvořit druhou Dolní Moravu, jejíž přestavba místním obyvatelům přinesla více zkázy než rozvoje. Chtěla bych, aby toto město bylo známo patriotismem občanů, duchem místa, které zde lidi poutá (geniem loci). Chtěla bych, aby město bylo známo vynikajícími službami, obyvateli s hlubokou láskou k městu, dostupným bydlením a také řádně regulovaným turistickým ruchem.

Ing. Vlasta Pichová



Ze života spolků

Pracovní soustředění dětského pěveckého sboru Staráčku v Kunčicích

Ačkoli ve dnech 26. a 27. března zima ukázala ještě svou sílu, dvaceti malým zpěváčkům, kteří strávili tyto dva dny v útulné chatě U Profesora v Kunčicích, to vůbec nevadilo. Oba dny utekly tak rychle, že se dětem nechtělo domů. Přitom časová náplň a náš cíl tohoto pobytu byl jasný..., a tak práci na novém letošním pěveckém repertoáru jsme nezanedbávali. Děti si zvykaly také na klavírní doprovod, protože dva dny svého volna jim věnovala i naše klavíristka Kristýnka T., se kterou však nejraději hrály hru Městečko Palermo. Ale protože nedílnou součástí úspěchu sboru je i vzájemná soudržnost a tolerance jeho členů, i když jsou věkově odlišní, právě k tomu nám pomohly připravené i nepřipravené, soutěžní i nesoutěžní, ale společné hry, při kterých se děti nejlépe poznaly a musely si navzájem pomáhat. Zároveň jsme se všichni, malí i velcí, dobře bavili. Příjemnou atmosféru pak doplnilo dobré jídlo paní vedoucí a maminky Adélky B., která dětem dělala pomyslení. Velké poděkování tedy patří nejen paní Adélce a Kristýnce, ale také vedení školy, které nám toto pracovní soustředění umožnilo.

Lenka Jílková
sbormistr

5. Kalivodův memoriál

Dlouhých 18 let jsme v nepravidelných časových intervalech hovořili o znovuoobnovení kdysi oblíbeného Svojsíkova závodu, tehdy nazvaném Kalivodův memoriál. Na vysvětlenou - Svojsíkův závod je pro skautský oddíl velká událost, kdy družiny kluků a holek vyrážejí do přírody společně porovnat své znalosti a dovednosti, aby v praxi a pod tlakem ukázaly, jak dokážou spolupracovat, řešit krizové situace a využít vše, co se na schůzkách, výpravách a táborech během roku naučily. Lokální název „Kalivodův memoriál“ vznikl na počest Miroslava Kalivody, který v minulém století spolu s ostatními obnovil Junák - Skaut ve Starém Městě pod Sněžníkem. Tato dlouholetá myšlenka znovu uspořádat závod opět zazněla na listopadové



střediskové schůzi v roce 2025 a při dalším lednovém shromáždění už byla součástí zápisu jako úkol k řešení. V dnešní době, kdy jednou z nejvzácnějších komodit je pro mnohé z nás čas, bylo velmi těžké najít správné datum. První termín nevyšel, druhý nevyhovoval všem, třetí se kryl s jinou akcí apod. Tak jsme vsadili na risk a zvolili netradiční nedělní den, 19. 4. 2026. Dostali jsme s Lenkou tuto událost na starost a jelikož jsme přesně nevěděli, co od ní můžeme očekávat, tak bylo jistější zapracovat na důkladné přípravě. Ta se v podstatě skládala ze tří částí: jednak studování zápisů z minulých ročníků a fotografií zapsaných v kronikách. Dále jsme použili materiál pro chystaný okresní závod Vlčat a Světlušek, jehož se náš oddíl v květnu zúčastní, a posledním zdrojem byly samotné vzpo-

mínky z živé paměti ze závodů, které jsme v raném mládí sami absolvovali. Akce tohoto typu vyžaduje značnou personální základnu, což byl velký oříšek. I přes počáteční nejistotu se nakonec podařilo zajistit téměř 40 organizátorů a pomocníků z našich řad, přátel skautů a rodinných příslušníků. Ještě den před závodem panovalo slunečné počasí s teplotou přes 20 st., avšak předpověď hrozila výraznou změnu k horšímu. Nenechali jsme se zastrašit a v neděli časně ráno předem vymyšlenou trasu vyznačili. Výchozím bodem, společným zázemím a zároveň cílem jsme využili nově zrekultivovaný prostor za Hornickou ulicí směrem ke zotavovně podél Vrbenského potoka. Zde se jistě hodí poděkovat městu, že takto příjemnou přírodní zónu po povodních vytvořilo. V devět hodin již byli všichni na místě a během společného nástupu došlo k rozdělení dětí do 3 až 4 členných hlídek. Na startovní listině bylo celkem 35 dětí ve dvou kategoriích - mladší světlušky a vlčata a starší skautky a skauti. Hned po startu na soutěžící čekala důležitá první pomoc a potom vyhledávání informací. Trasa vedla proti toku potoka, zpočátku po asfaltové cestě a po překonání lanové lávky nad vodou, kterou připravil a zabezpečil sportovní klub Outdoor Jeseníky, za což mu moc děkujeme, závodníci pokračovali obnovenými lesními cestami městského lesa. Hned za vodou děti ukázaly své kuchařské umění a později předvedly znalost dopravních předpisů a značek. Na stanovišti logické úvahy zatížily svá myšlení, které upotřebily na následujícím stanovišti řešení problémových situací. Mozek si mohl odpočinout, ale zato byla potřeba použít všechny svaly na stanovišti fyzické zdatnosti, na které navázalo krátké, ale velmi prudké stoupání do kopce až ke stanovišti táboření. Odměnou za zvýšené fyzické úsilí, byla navazující vrstevnicová cesta jdoucí po celou dobu s nádhernými výhledy na okolí. Po práci s nožem, sekerkou či KPZkou museli závodníci přemýšlet nad otázkami týkajícími se státních a skautských symbolů a hodnot ve společnosti. Další stanoviště prověřilo znalosti fauny a flóry. Následovala práce s mapou a buzolou na všechny světové strany. Stanoviště spolupráce bylo zřejmě to nejveselejší, jelikož soutěžící plnili společně úkoly, které jsou leckdy nelehké pro jedince. K ochraně přírody posloužila další kontrola toho, co do lesa patří a co nepatří. Na hraně kopce před závěrečným klesáním do cíle se děti mohly předvést ve znalosti uzlů, kde některé znaly dračí smyčku lépe, než zavázání tkaniček u bot. Posledním stanovištěm byla šifra v podobě morseovky, a potom hurá do cíle. I přes stěžejní heslo „Není důležité vyhrát, ale zúčastnit se“, si ti nejrychlejší mohli pozvednout putovní pohár, který nám vyrobil místní šikovný lidový řezbář Vindous, kterému tímto srdečně děkujeme. Všichni závodníci byli za svůj výkon obdarováni slušivou medailí a pamětním diplomem, zároveň se každý jistě dosyta posilnil na místě uvařeným buřtgulášem, sladkými lívanci a spoustou upečených buchet. Děkujeme gastrotýmu pod vedením Marušky! Těsně před samotným startem závodu se mohlo zdát, že naše zkušenosti jsou pro



realizaci mizivé a pouze teoretické. Avšak samotný start s velkým nadšením, téměř hladký průběh a veselý závěr jasně ukázaly pravý opak, a jak poznamenala Lenka, obnovili jsme pevné základy, na kterých můžeme stavět další ročníky. Největší dík patří všem členům týmu, kteří se na závod podíleli, a to doslova do posledního detailu. Svojsíkův závod má být především počin všestrannosti, a to si troufnu konstatovat, že se povedlo na jedničku. Na akcích tohoto typu jde vidět, že pro nás nejsou důležité závratné finanční rozpočty a řada sponzorů vyvěšených na praporech. Stačí pár účelných mobilních zařízení a staveb, jako jsou stany, posezení, a s lehkou nadsázkou i naše dvousetkilová mobilní kamna. Během několika desítek minut je postavený nádherný base camp, který se po naplnění usměvavými lidmi a všudypřítomným dětským křikem a smíchem stává velmi příjemným prostředím pro každého z přítomných. Děkujeme všem, kteří jste se zúčastnili! Člověk poté těží z pozitivní atmosféry, nevědomě nabírá energii a v hloubi duše už přemýšlí, jak by mohl vypadat další ročník nebo nějaká další akce

tohoto typu. Jak rychle bylo postaveno, ještě rychleji bylo uklizeno.

Jo, a pak až začalo pršet.

s úctou a pokorou, vedoucí závodu,

Lenka Panská
a Michal Pešek - Pešour



Remíza z Chrudimi: bojovnost a týmový duch přinesly zaslouženou odměnu

Na Stadionu Za Vodojemem odehrál TJ Baník Staré Město přátelské utkání s domácím **MFK Chrudim**. Zápas skončil remízou 1:1, když po prvním poločase vedli domácí 1:0.

Úvod utkání patřil spíše domácím, kteří dokázali využít jednu ze svých příležitostí a dostali se do vedení. Naši kluci i holky ale postupně setřásli počáteční nervozitu a začali se více prosazovat i směrem dopředu.

Do druhého poločasu nastoupil náš tým s úplně jiným přístupem. Přibýlo odvahy, důrazu v osobních soubojích i snahy o kombinační hru. Bylo vidět, že se hráči i hráčky nechtějí smířit s nepříznivým vývojem.

Odměnou za zlepšený výkon byla vyrovnávací branka, která přinesla nejen radost, ale i další energii do zbytku utkání. Závěr zápasu byl z obou stran velmi bojovný a odehrával se ve vysokém nasazení, další gól už ale nepadl.

Remíza tak odráží průběh utkání, ve kterém náš tým ukázal charakter, soudržnost a chuť bojovat až do poslední minuty.

Velké poděkování patří **rodičům** za podporu, dopravu i neustálé fandění, které je pro naše hráče a hráčky velmi důležité.

Velké poděkování patří klubu **MFK Chrudim** za sehrání přátelského utkání a za možnost nastoupit na hlavním hřišti, což bylo pro naše hráče i hráčky cenným zážitkem i motivací do další práce.

TJ Baník Staré Město zároveň děkuje společnosti **Net Kovo**, jmenovitě panu **Ing. Eduardu Chytkovi**, za poskytnutý sponzorský dar. Těto podpory si velmi vážíme, jelikož přispívá ke zlepšení podmínek pro trénink i rozvoj našich hráčů a hráček.

S poděkováním,
mladší žáci

TJ Baník Staré Město

PŘÁTELSKÉ UTKÁNÍ MLADŠÍCH ŽÁKŮ

VÝSLEDEK



1:1

(1:0)





NÁBOR MLADÝCH FOTBALISTŮ A FOTBALISTEK



HLEDÁME HRÁČE A HRÁČKY
ROČNÍKŮ
2014 · 2015 · 2016

CHCEŠ SI ZAHRÁT FOTBAL, NAUČIT SE
NOVÉ DOVEDNOSTI A BÝT SOUČÁSTÍ SKVĚLÉHO TÝMU?

PŘIJĚ MEZI NÁS!

- ✓ Tréninky pod vedením trenérů
- ✓ Přátelský kolektív
- ✓ Zápasy a turnaje



📍 MÍSTO: HŘIŠTĚ TJ BANÍK STARÉ MĚSTO
TRÉNINKY: ÚTERÝ, ČTVRTEK
OD 15:30

TĚŠÍME SE NA NOVÉ KLUKY I HOLKY! 🍀 ⚽

STARÉ MĚSTO

PŘÍMĚSTSKÝ TÁBOR

CENA: 3 050,- (Oběd, pitný režim)
O TÁBOŘE:

- 5 denní nepobytový tábor pro děti ve věku 7 - 15 let
- časové rozpětí tábora 8:00 - 16:00
- děti jsou po celou dobu v péči zkušených instruktorů
- kapacita tábora je 20 dětí

PROGRAM:

- cyklo výlet
- tvořivé dílny
- zábavné a sportovní hry
- výlety do okolí
- exkurze
- výtvarné aktivity

13.7.-17.7.2026

Tel.: 606 596 878
www.outdoorjeseniky.cz



OUTDOOR
Jeseníky
SPORTOVNÍ KLUB

BIKE PŘÍMĚSTSKÝ TÁBOR

MÍSTO KONÁNÍ:

Horský areál Kraličák (Stříbrnice)

CENA: 3 950,-

PROGRAM:

- Jízda na Flow trailech
- pumptrack
- servisování kola
- celodenní cyklo výlet
- trénink jízdních dovedností
- sportovní hry

TERMÍN:

27.7-31.7.2026

O TÁBOŘE:

- 5 denní nepobytový tábor pro děti ve věku 7 - 15 let
- časové rozpětí tábora 8:00 - 16:00
- děti jsou po celou dobu v péči zkušených instruktorů
- kapacita tábora je 25 dětí

Cena zahrnuje: oběd, pitný režim, lanovku, práci instruktorů

 606 596 878



www.outdoorjeseniky.cz

Mikroregion Kralický Sněžník, zas. informuje

Vážení spoluobčané,

Vzhledem k častým dotazům si vás dovoluujeme informovat o občanské iniciativě Mikroregion Kralický Sněžník z. s. a jejím místě ve veřejném životě města.

Ve městech a menších regionech se často ukazuje, že skutečné změny nezačínají rozhodnutím shora, ale zájmem obyčejných lidí o místo, kde žijí. Právě z této potřeby vznikl v roce 1998 také spolek Mikroregion Kralický Sněžník z. s. – ne jako úřední struktura, ale jako občanská iniciativa, kterou tvoří fyzické osoby z města.

Nejde o sdružení obcí, politickou stranu ani náhradu samosprávy. Jde o lidi, kteří se chtějí a chtějí bavit o regionu, jeho problémech i možnostech a dát své zkušenosti do společné diskuse.

Spolek není radnice – a právě v tom je jeho síla

Z právního hlediska je Mikroregion Kralický Sněžník z. s. spolkem založeným podle občanského zákoníku. Laicky řečeno to znamená jediné: spolek nerozhoduje za město ani za občany.

Nemůže vydávat vyhlášky, nakládat s obecním majetkem ani rozhodovat o rozpočtu.

A přesto má smysl. Právě proto, že:

- vytváří **prostor pro otevřenou debatu**,
- dává dohromady lidi s různými zkušenostmi,
- pomáhá formulovat podněty, které pak mohou znít směrem k samosprávě.

Je to **platforma**, ne mocenský nástroj a vzniká většinou tam, kde občané cítí nějakou mezeru v činnosti veřejné správy.

Spolupráce místo soupeření

Přirozenou součástí činnosti spolku je také **úzká spolupráce s Moravany Šumperska z. s.** Oba spolky spojuje vztah k regionu, k jeho historii, kulturní identitě i budoucímu rozvoji. Každý však funguje samostatně a na základě dobrovolné účasti svých členů.

Z právního pohledu je důležité zdůraznit jednu věc: **spolupráce spolků neznamená vznik „skryté struktury“ ani politického bloku.** Jde o výměnu názorů, zkušeností a impulzů. Právě taková spolupráce může veřejnou debatu obohacovat, místo aby ji uzavírala.

Když se občanská angažovanost potká s volbami. Letos se uskuteční **komunální volby** a je přirozené, že někteří aktivní občané – včetně členů spolků – se rozhodli nebo rozhodnou kandidovat. Nejde o nic výjimečného. Naopak, v menších městech bývá právě **dlouhodobý zájem o veřejné dění** častou vstupní branou do komunální politiky.

Je ale fér si připomenout několik zásad:

- členství ve spolku nenahrazuje mandát zastupitele,
- kandiduje vždy konkrétní osoba, ne spolek,
- skutečná odpovědnost přichází až volbou a převzetím funkce.

Volby jsou okamžikem, kdy se občanská aktivita může změnit v **právní a osobní odpovědnost** za rozhodování ve městě.

Proč by to mělo zajímat každého z nás

V malém městě se problémy neřeší anonymně. Každé rozhodnutí má konkrétní dopad – na dopravu, veřejný prostor, sousedské vztahy i budoucnost regionu. Právě proto jsou aktivní spolky důležité, i když nemají žádné formální pravomoci.

Mohou:

- otevírat témata, která by jinak zapadla,
- kultivovat veřejnou diskusi,
- přispívat k tomu, aby se o věcech mluvilo dřív, než bude pozdě.

A právo přitom hraje roli tichého strážce – jasně odděluje, kdo může rozhodovat, ale zároveň chrání prostor pro svobodnou občanskou aktivitu.

Na závěr

Mikroregion Kralický Sněžník z. s. ukazuje, že zájem o region nemusí vycházet jen z úřadů a institucí. Často začíná u lidí, kteří chtějí, aby se jim tu dobře žilo i za několik let. V době, kdy se blíží komunální volby, je to dobrá připomínka:

demokracie není jen o křížku na volebním lístku, ale o dlouhodobém vztahu k místu, kde žijeme.

Vážení spoluobčané, věříme, že uvedené informace jsou pro vás postačující pro základní orientaci jaká je úloha Mikroregionu Kralický Sněžník z.s., a ostatních spolků obecně a jejich místě ve veřejném životě města. Pokud by někdo z vás měl zájem o bližší informace na výše uvedené téma, či námět pro další informační okénko, je možno se obrátit na naši e-mailovou adresu Mikroregionu Kralický Sněžník, z.s., která je regionsneznik@seznam.cz.

Za Mikroregion Kralický Sněžník, z.s.

Antonín Krejčí



Inzerce

Prodej briket a palivového dřeva

Tel.: 737 27 43 31



**OPRAVY CHLADNIČEK,
MRAZNIČEK,
EL. SPORÁKŮ, BOJLERŮ,
AKU KAMEN
U VÁS DOMA.**

Prodej nových chladniček,
sporáků, a bojlerů. Jejich
zapojení a předvedení.

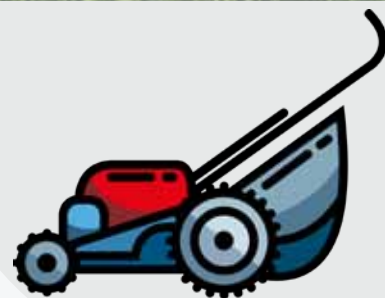
Kabát Jan

B. Němcové 595, Jeseník
tel. 606420133

e-mail: kabat-opravy@volny.cz



SEKÁNÍ TRÁVY A DALŠÍCH POROSTŮ



**Šumpersko a okolí – dojedeme, posekáme,
upravíme, vše dle domluvy.**

- sekání traktůrkem se sběračem
- sekání benzínovou sekačkou
- úpravy porostů křovinořezem
- foukání listí

VY ODPOČÍVÁTE, MY SEKÁME!

KONTAKT:

774 415 358

john.olsanka@seznam.cz



Vše pro vaše hospodářství a zahradu na jednom místě

MJM agro Jeseník – opora zahrádkářů i chovatelů v regionu

Ať už pečujete o zahradu, hospodářství nebo domácí zvířata, v MJM agro v Jeseníku najdete vše potřebné pod jednou střechou.

Naše prodejna je místem, kde se setkává široký sortiment, odborné poradenství a dlouholeté zkušenosti v oboru.

Co u nás najdete?

- Hnojiva v menším i v 25kg balení
- Kompletní sortiment pro zahrádkáře substráty, hnojiva, osiva, květináče, drobné nářadí a přípravky na ochranu rostlin
- **Krmivo z Hané** a doplňky stravy pro hospodářská i domácí zvířata
- Krmiva a potřeby pro koně
- Potřeby pro včelaře a rybáře
- Slaměné podestýlky pro zvířata



Přijďte se přesvědčit sami!

Ať už začínáte se svou první zahradou, nebo jste zkušený pěstitel, v naší prodejně najdete vše, co potřebujete pro úspěšnou sezónu.

MJM agro Jeseník – vše pro vaše hospodářství

Kde nás najdete?

Husova 156, Jeseník
(bývalá prodejna nábytku)

Kdy máme otevřeno?

Pondělí - Pátek
8:00 - 16:30

Podívejte se
na náš e-shop
eshop.mjm.cz





UZÁVĚRKA PŘÍŠTÍHO ČÍSLA: pondělí 18. 5. 2026

Periodický tisk územního samosprávného celku ZLATÝ ROH, měsíčník Města Staré Město, vychází k prvnímu dni v měsíci ve Starém Městě.

Vydavatelem je Město Staré Město, nám. Osvobození 166, 788 32 Staré Město. IČ 00303364, ev. č. MK ČR E 13110.

Případné příspěvky doručte do Turistického informačního centra nebo na e-mail: zlatyroh@mu-staremesto.cz.

Zlatý roh 5/2026 v počtu 625 ks.

UVEŘEJNĚNÉ PŘÍSPĚVKY NEMUSÍ NUTNĚ VYJADŘOVAT STANOVISKO VYDAVATELE