
PASPORT MÍSTNÍCH KOMUNIKACÍ A DOPRAVNÍHO ZNAČENÍ

STARÉ MĚSTO



LEDEN 2021

ZÁKLADNÍ ÚDAJE:

Objednatel:**Město Staré Město***Adresa:*

Náměstí Osvobození 166, 788 32 Staré Město

IČ:

00303364

E-mail:

starosta@mu-staremesto.cz

Telefon:

+420 583 239 222

Místo řešení:

Staré Město

ORP:

Šumperk

Kraj:

Olomoucký

Katastrální území:

Staré Město pod Kralickým Sněžníkem (754528)

Hynčice pod Sušinou (653926)

Chrastice (653934)

Kunčice pod Kralickým Sněžníkem (677086)

Malé Vrbno (754510)

Nová Seninka (757756)

Stříbrnice (757764)

Velké Vrbno (754544)

Zpracovatel:**ENVIPARTNER, s.r.o.***Adresa:*

Vídeňská 55, 639 00 Brno

IČ:

283 58 589

DIČ:

CZ28358589

Kontaktní osoba:

Mgr. Martina Faltejsková

E-mail:

faltejskova@envipartner.cz

Telefon:

+ 420 735 176 362

Datum:

leden 2021

OBSAH

1 STATUT PASPORTU	1
2 MÍSTNÍ KOMUNIKACE A ÚČELOVÉ KOMUNIKACE.....	2
3 IDENTIFIKACE MÍSTNÍCH KOMUNIKACÍ.....	3
4 TECHNICKÉ PODMÍNKY POŘIZOVÁNÍ PASPORTU.....	4
5 PROVEDENÍ PASPORTU.....	5
6 ZPŮSOB EVIDENCE SVISLÉHO DOPRAVNÍHO ZNAČENÍ	6
7 ZPŮSOB EVIDENCE PASPORTU MÍSTNÍCH KOMUNIKACÍ.....	8
8 ZPŮSOB EVIDENCE MOSTNÍCH KONSTRUKCÍ	11
9 ZPŮSOB EVIDENCE PARKOVIŠŤ	13
10 ÚDAJE PASPORTU DOPRAVNÍHO ZNAČENÍ	15
11 POPIS PRVKŮ MÍSTNÍCH KOMUNIKACÍ	16
12 UDRŽOVÁNÍ PASPORTU V AKTUÁLNÍM STAVU.....	21
13 PROVEDENÍ A ULOŽENÍ PASPORTU	22
14 POUŽITÉ POMŮCKY A SOFTWARE	22
15 ZÁVĚR.....	23
SEZNAM OBRÁZKŮ	24
SEZNAM TABULEK	24

1 STATUT PASPORTU

Pasport dopravního značení (dále též DZ) je základní evidencí dopravního značení, vedenou jejich správcem. Rozsah a způsob vedení pasportu DZ odpovídá příslušným ustanovením zákona číslo 361/2000 Sb., o pozemních komunikacích, v platném znění, a Vyhlášky Ministerstva dopravy číslo 294/2015 Sb., kterou se provádí zákon o dopravním značení, v platném znění. Zmíněné právní normy jsou v dalších kapitolách pasportu zkráceně označovány jako „zákon“ a „vyhláška“.

O provedení svislých dopravních značek se dále zabývá vyhláška 294/2015 Sb., ustanovení §1 Provedení svislých dopravních značek. O umístění svislých dopravních značek se dále zabývá ustanovení §2 Umístění svislých dopravních značek. O platnost svislých dopravních značek se dále zabývá ustanovení §3 Platnost svislých dopravních značek.

Pasport místních komunikací (dále též MK) je základní evidencí komunikací, vedenou jejich správcem. Rozsah a způsob vedení pasportu MK odpovídá příslušným ustanovením zákona číslo 13/1997 Sb., o pozemních komunikacích, v platném znění, a Vyhlášky Ministerstva dopravy číslo 104/1997 Sb., kterou se provádí zákon o pozemních komunikacích, v platném znění. Zmíněné právní normy jsou v dalších kapitolách pasportu zkráceně označovány jako „zákon“ a „vyhláška“.

Tímto pasportem současně obec Staré Město vykonává působnost silničního správního úřadu a podle ustanovení §40, odst. 4, písmene a) zákona zařazuje vybrané pozemní komunikace na území obce do kategorie místních komunikací.

2 MÍSTNÍ KOMUNIKACE A ÚČELOVÉ KOMUNIKACE

Zákon definuje místní komunikace jako veřejně přístupnou pozemní komunikaci, sloužící převážně místní dopravě na území obce. Místní komunikace se pak rozdělují podle dopravního významu, určení a stavebně technického vybavení do čtyř tříd:

- MK I. třídy, kterými jsou dopravně nejvýznamnější sběrné komunikace ve městech,
- MK II. třídy, kterými jsou sběrné komunikace, které spojují části měst navzájem nebo napojují města, případně jejich části na pozemní komunikace vyšší třídy nebo kategorie,
- MK III. třídy, kterými jsou obslužné komunikace,
- MK IV. třídy, kterými jsou komunikace nepřístupné provozu silničních motorových vozidel nebo na kterých je umožněn smíšený provoz.

Prováděcí vyhláška vymezuje znaky výše uvedených čtyř tříd MK a současně stanovuje pravidla pro jejich označování (viz následující kapitola).

Pozemní komunikace, které nejsou silnicemi ve smyslu §5 zákona, nebo místními komunikacemi ve smyslu §6 zákona, jsou komunikacemi účelovými, které slouží ke spojení jednotlivých nemovitostí pro potřeby vlastníků těchto nemovitostí, nebo ke spojení těchto nemovitostí s ostatními pozemními komunikacemi, nebo k obhospodařování zemědělských a lesních pozemků. Účelovými komunikacemi jsou i komunikace v uzavřených prostorech nebo objektech, které slouží k potřebě vlastníků nebo provozovatelů uzavřených prostorů nebo objektů. Taková účelová komunikace není přístupná veřejně, ale v rozsahu a způsobem, který stanoví vlastník nebo provozovatel uzavřeného prostoru nebo objektu (§7 zákona).

3 IDENTIFIKACE MÍSTNÍCH KOMUNIKACÍ

Při respektování zákona a vyhlášky byly na území obce Staré Město identifikovány MK II., III. a IV. třídy, tedy pozemní komunikace, jejichž znaky jsou následující:

- MK II. třídy jsou dopravně významné sběrné komunikace s omezením přímého připojení sousedních nemovitostí, které spojují části měst navzájem nebo napojují město nebo jeho část na pozemní komunikaci vyšší třídy nebo kategorie
- MK III. třídy jsou obslužné místní komunikace ve městech a obcích umožňující přímou dopravní obsluhu jednotlivých objektů, pokud jsou přístupné běžnému provozu motorových vozidel,
- MK IV. třídy jsou zklidněné komunikace (včetně smíšeného provozu), samostatné chodníky, stezky pro pěší, cyklistické stezky, cesty v chatových oblastech, podchody, schody, pěšiny, obytné a pěší zóny apod.
- Účelové komunikace jsou komunikace sloužící ke spojení jednotlivých nemovitostí nebo ke spojení těchto nemovitostí s ostatními pozemními komunikacemi nebo k obhospodařování zemědělských a lesních pozemků

Pro evidenční účely se MK označují arabskými číslicemi počínaje číslem 1, a to zásadně odděleně pro každou třídu MK. K označení třídy se používá alfabetický znak, takže označení MK II., III. a IV. třídy je následující:

- pro MK II. třídy: 1b, 2b, 3b,
- pro MK III. třídy: 1c, 2c, 3c,
- pro MK IV. třídy: 1d, 2d, 3d,
- pro účelové komunikace U1, U2, U3,

4 TECHNICKÉ PODMÍNKY POŘIZOVÁNÍ PASPORTU

Údaje byly zjišťovány vizuálně, buď jako konstatování objektivní skutečnosti, nebo jako subjektivní posuzování aktuálního stavu.

K měření šířek komunikací byla využita data, která byla získána z 4K+Action kamery, která byla umístěna na střeše automobilu a s takto upraveným automobilem byly projety všechny místní komunikace obce. Pořízené fotografie byly zpracovány pomocí programovacího jazyka R, který umožnil přesné měření šířky komunikací z takto upravených fotografií. Chodníky a komunikace, které nebyly průjezdné byly měřeny v terénu za použití laserového dálkoměru a měřením v katastrální mapě obce nástrojem měření délek v programu QGIS 3.10.

Ostatní údaje byly zjišťovány vizuálně, buď jako konstatování objektivní skutečnosti, nebo jako subjektivní posuzování aktuálního stavu (stav vozovky apod.).

Terénní průzkum byl proveden v termínu: 2.12. 2020

5 PROVEDENÍ PASPORTU

Pasport DZ obce Staré Město byl vyhotoven v tištěné i digitální podobě. Tištěný pasport se skládá ze tří částí – textové, přílohové (tabulkové) a grafické. Textová část vystihuje postup zpracování pasportu, popisuje evidenční údaje v tabelární a grafické části a shrnuje data z pasportu DZ za území obce. Přílohová (tabulková) část obsahuje evidenci svislého dopravního značení. Grafická část vystihuje rozlišené dopravní značení na podkladu leteckých snímků s parcelami dle katastrální mapy.

Pasport MK obce Staré Město byl vyhotoven v tištěné i digitální podobě. Tištěný pasport se skládá ze tří částí – textové, přílohové (tabulkové) a grafické. Textová část vystihuje postup zpracování pasportu, popisuje evidenční údaje v tabelární a grafické části a shrnuje data z pasportu MK za území obce. Přílohová (tabulková) část obsahuje evidenci místních komunikací (doplněné pro úplnost o silnice a účelové komunikace), evidenci mostů a významnějších propustků. Grafická část vystihuje rozlišené komunikace a mostní konstrukce na podkladu leteckých snímků s parcelami dle katastrální mapy. Jednotlivé komunikace jsou v mapě znázorněny pomocí tzv. liniového schéma. Liniové schéma znázorňuje ve své podstatě osu komunikace.

Digitální část pasportu se skládá ze dvou částí. První část vystihuje graficky rozlišené příslušné komunikace a mostní přímo v digitální mapě. Druhá část se skládá z evidenční databáze.

Širší popis evidovaných údajů a parametrů je popsán v následující kapitole.

6 ZPŮSOB EVIDENCE SVISLÉHO DOPRAVNÍHO ZNAČENÍ

Evidence je provedena v tištěné i elektronické podobě, pomocí databáze, která byla sestavena přímo k účelu pasportu dopravního značení. Informace jsou zpracovány ve formě tabulkové a grafické části.

a) Tabulková část:

Pro dopravní značení identifikované v zástavbě obce Staré Město je v tomto pasportu veden evidenční záznam s těmito údaji:

- *ID sloupku*
- *ID značky*
- *kód dopravní značky*
- *název dopravní značky*
- *komunikace*
- *popisek*
- *stav dopravního značení*
- *GPS X a GPS Y – umístění značení*
- *poznámka*
- *místní část*
- *ulice*

Dále je blíže vysvětlen význam jednotlivých údajů a přehled možných používaných položek:

ID sloupku, unikátní identifikátor sloupku, na němž jsou umístěné značky

ID značky, atribut značky, který je odvozen a složen z:

- *a. ID sloupku, na kterém je značka umístěná (1,2,3 atd.)*
- *b. pořadí značky na sloupku, odshora (1,2,3)*
-
- *příklad: 1.1, 1.2, 14.1, ...*

kód dopravní značky, kód dopravního značení dle vyhlášky č. 294/2015 Sb.

název dopravní značky, název dopravního značení dle vyhlášky č. 294/2015 Sb.

komunikace, ID komunikace, k níž značka přiléhá

popisek, textová úprava dopravního značení

stav dopravního značení, zhodnocení fyzického stavu a udělení známky:

- 1 = *výborný*
- 2 = *vyhovující*
- 3 = *dobrý*
- 4 = *nevyhovující*
- 5 = *havarijní*

GPS X a GPS Y – lokalizace dopravního značení

poznámky, rozšiřující upřesňující údaj o stavu, umístění apod.

místní část, název místní části, ve které se značka nachází

ulice, název ulice, ve které se značka nachází

b) Grafická část:

- Sloupky se svislým dopravním značením

7 ZPŮSOB EVIDENCE PASPORTU MÍSTNÍCH KOMUNIKACÍ

Evidence je provedena v tištěné i elektronické podobě, pomocí databáze, která byla sestavena přímo k účelu pasportu MK. Evidenční databáze je soubor pořízených technických údajů a informací zhotovený v digitální podobě. Tyto informace jsou zpracovány ve formě tabulky MS EXCEL, vzhledem k počtu MK v obci postačí pouze jednoduchý zápis právě do všeobecně rozšířené platformy softwaru MS Excel. Tištěná část je tvořena exportem údajů z databáze do příslušné grafické podoby.

a) Tabulková část:

Pro každou MK identifikovanou na území města Staré Město je v tomto pasportu veden evidenční záznam s těmito údaji:

- třída komunikace
- číslo komunikace
- úsek komunikace
- místní část
- název komunikace
- typ
- povrch komunikace
- stav komunikace
- šířka
- délka
- provoz
- umístění chodníků
- další specifické využití (cyklostezka apod.)
- poznámky
- parcely obce
- parcely ostatních vlastníků

Tabulky jsou rozděleny podle jednotlivých místních částí města Staré Město. Dále je blíže vysvětlen význam jednotlivých údajů a přehled možných používaných položek:

třída komunikace, třída dle zákona číslo 13/1997 Sb.

číslo komunikace, identifikátor komunikace:

- atribut objektu, který je odvozen a složen z:
 - a. pořadového čísla komunikace (1,2,3 atd...)
 - b. alfabetského označení třídy dle zařazení (a, b, c, d)
- příklad: 1c, 2c, 1d, 2d, ...

úsek komunikace, úsek komunikace se specifickými vlastnostmi, dle šířky, povrchu apod.:

- 1, 2, 3, 4, ...

místní část, název místní části, ve které se komunikace nacházejí

název komunikace, název komunikace dle názvů ulic a používaného místního pojmenování

typ, rozlišení komunikace dle využití – vozovka/chodník

povrch, druh povrchu komunikace (např. betonový, živičný, dlážděný, apod.)

stav, zhodnocení fyzického stavu povrchu a udělení známky:

- 1 = výborný
- 2 = vyhovující
- 3 = dobrý
- 4 = nevyhovující
- 5 = havarijní

šířka vozovky/chodníku v metrech (aritmetický průměr z několika měření)

délka komunikace v metrech

provoz na komunikacích

- P – pěší
- O – obousměrný
- J – jednosměrný

umístění chodníků:

- samostatně
- k silnici (k SIL)
- k místní komunikaci (k MK)

parkoviště, označení přilehlého parkoviště

most, délka přemostění mostu na komunikaci

schody, zda jsou součástí chodníku schody

poznámky, rozšiřující upřesňující údaj o stavu, povrchu atd.

parcely obce, parcelní čísla dle katastru nemovitostí ve vlastnictví obce Staré Město

parcely ostatních vlastníků, parcelní čísla dle katastru nemovitostí ve vlastnictví jiných subjektů

b) Grafická část:

Místní a účelové komunikace jsou zakresleny takto:

- Místní komunikace II. třídy
- Místní komunikace II. třídy (chodník)
- Místní komunikace III. třídy
- Místní komunikace III. třídy (chodník)
- Místní komunikace IV. třídy
- Místní komunikace IV. třídy (chodník)
- Účelové komunikace (vybrané)

Pro úplnost je v grafické části vyobrazena i silniční síť takto:

- Silnice II. třídy
- Silnice III. třídy

8 ZPŮSOB EVIDENCE MOSTNÍCH KONSTRUKCÍ

Evidence je provedena v tištěné i elektronické podobě, pomocí databáze, která byla sestavena přímo k účelu pasportu mostů a propustků. Informace jsou zpracovány obdobným způsobem, jako pasport místních komunikací ve formě tabulkové a grafické části.

a) Tabulková část:

Pro mostní konstrukce a propustky identifikované na komunikacích v zástavbě města Staré Město je v tomto pasportu veden evidenční záznam s těmito údaji:

- místní část
- ID mostu/lávky/propustku
- označení
- komunikace
- překážka
- druh konstrukce
- pole
- délka přemostění
- šířka
- výška
- únosnost
- poznámka
- GPS X a GPS Y – umístění

Dále je blíže vysvětlen význam jednotlivých údajů a přehled možných používaných položek:

Místní část, název místní části, ve které se most nachází

ID mostu/lávky/propustku, unikátní identifikátor mostu

označení, označení mostu/lávky/propustku který je odvozen a složen z:

- a. označení M (jako mostní konstrukce), L (jako lávka), P (jako propustek)
- b. číslo komunikace
- c. pořadí prvku na komunikaci (1,2,3) - M-1c-1, L-29d-1

komunikace, na niž je most umístěný, identifikátor komunikace:

- atribut objektu, který je odvozen a složen z:
 - a. pořadového čísla komunikace (1,2,3 atd...)
 - b. alfabetského označení třídy dle zařazení (a, b, c, d)
- příklad: 1c, 2c, 1d, 2d, ...

překážka, kterou most překonává (řeka, potok, silnice, železnice, kanalizace,...)

druh konstrukce, materiál mostu/lávky/propustku

pole, počet mostních polí

délka přemostění, délka v metrech

šířka mostu/lávky nebo průměr propustku

výška mostu/lávky

únosnost mostu v tunách

poznámka, rozšiřující upřesňující údaj o stavu, povrchu atd.

GPS X a GPS Y – lokalizace mostu/lávky/propustku

a) Grafická část:

Mosty a propustky jsou na mapách vyobrazeny takto:

✗ mostní konstrukce

9 ZPŮSOB EVIDENCE PARKOVIŠŤ

Evidence je provedena v tištěné i elektronické podobě, pomocí databáze, která byla sestavena přímo k účelu pasportu parkovišť. Informace jsou zpracovány obdobným způsobem, jako pasport místních komunikací ve formě tabulkové a grafické části.

a) Tabulková část:

Pro parkoviště identifikované v zástavbě města Staré Město je v tomto pasportu veden evidenční záznam s těmito údaji:

- místní část
- ID parkoviště
- označení
- komunikace
- povrch
- typ parkoviště
- počet míst
- počet míst pro invalidy
- plocha
- poznámka

Dále je blíže vysvětlen význam jednotlivých údajů a přehled možných používaných položek:

místní část, název místní části, ve které se parkoviště nachází

ID parkoviště, unikátní číselné označení parkoviště (dle toho očíslována fotodokumentace)

označení, identifikátor parkoviště (1P, 2P ...)

komunikace, u níž je parkoviště umístěno, identifikátor komunikace:

- *atribut objektu, který je odvozen a složen z:*
 - *a. pořadového čísla komunikace (1,2,3 atd...)*
 - *b. alfabetského označení třídy dle zařazení (a, b, c, d)*
 - *příklad: 1c, 2c, 1d, 2d, ...*

povrch, druh povrchu parkoviště (např. betonový, živičný, dlážděný, štěrkový, nezpevněný)

typ parkoviště, možnost parkování – příčné, podélné

počet míst, celkový počet parkovacích míst

počet míst pro invalidy, počet parkovacích míst určených pouze pro invalidy

plocha parkoviště v metrech čtverečních

poznámka, rozšiřující upřesňující údaj o umístění, časovém omezení parkování apod.

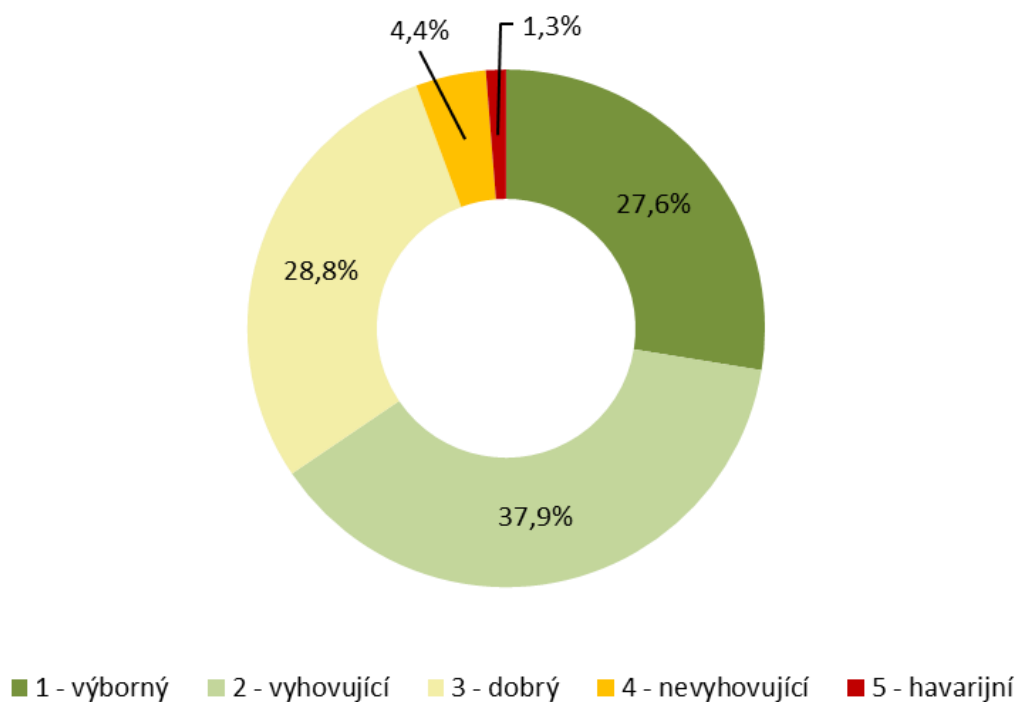
a) Grafická část:

Parkoviště jsou na mapách vyobrazeny takto:

 Parkoviště

10 ÚDAJE PASPORTU DOPRAVNÍHO ZNAČENÍ

Na základě zjištění skutečného stavu svislého dopravního značení bylo evidováno 319 značek na 228 sloupcích. V následujícím grafu je znázorněn technický stav svislého dopravního značení, kdy nejvíce dopravního značení je ve vyhovujícím stavu. V havarijním stavu jsou 4 dopravní značky.



Obr. 1 Stav svislého dopravního značení

11 POPIS PRVKŮ MÍSTNÍCH KOMUNIKACÍ

Pasport eviduje celkem 71 MK, z toho 3 MK II. třídy, 37 III. třídy, 31 MK IV. třídy. Uvedené MK IV. třídy jsou ve většině případech samostatné chodníky podél silnic nebo samostatně umístěné. Dále to mohou být cyklostezky, obytné zóny a jiné zklidněné zóny. Pokud jsou chodníky přilehlé k MK III. třídy, tak se neuvádějí jako MK IV. třídy, ale jsou součástí MK III. třídy a v jejich tabulkách jsou i zapsány. Vykresleny jsou ovšem samostatnou linií.

Město Staré Město má celkem 22,349 km místních komunikací.

Tab. 1 Délky místních komunikací II. tříd

Místní část	Číslo MK	Délka [m]
Staré Město	1b	903
Chrastice	1b	1435
Kunčice	1b	2368
	Celkem	4 706 m

Tab. 2 Délky místních komunikací III. tříd

Místní část	Číslo MK	Délka [m]	Číslo MK	Délka [m]	
Staré Město	1c	475	14c	329	
		2c	436	15c	84
		3c	268	16c	163
		4c	110	17c	479
		5c	408	18c	147
		6c	359	19c	261
		7c	414	20c	93
		8c	401	21c	126
		9c	278	22c	48
		10c	483	23c	157
		11c	542	24c	532
		12c	77	25c	419
		13c	127	Celkem	7 216 m

**Pasport místních komunikací a
dopravního značení**

Hynčice	1c	1866		
	2c	172		
	Celkem	2 038 m		
Chrastice	1c	50		
	Celkem	50 m		
Kunčice	1c	87		
	2c	172		
	3c	94		
	4c	87		
	Celkem	440 m		
Nová Seninka	1c	1312		
	Celkem	1 312 m		
Stříbrnice	1c	357		
	2c	670		
	3c	587		
	Celkem	1 614 m		
Velké Vrbno	1c	544		
	Celkem	544 m		
	Celkový počet	13 214 m		

Tab. 3 Délky místních komunikací IV. třídy

Místní část	Číslo MK	Délka [m]	Číslo MK	Délka [m]
Staré Město	1d	53	17d	64
	2d	173	18d	38
	3d	172	19d	23
	4d	41	20d	87
	5d	102	21d	131
	6d	469	22d	22
	7d	145	23d	53
	8d	49	24d	52
	9d	57	25d	65
	10d	942	26d	64
	11d	56	27d	564
	12d	210	28d	16
	13d	86	29d	7
	14d	94	30d	32
	15d	44	31d	451
	16d	69	Celkem	4 429 m

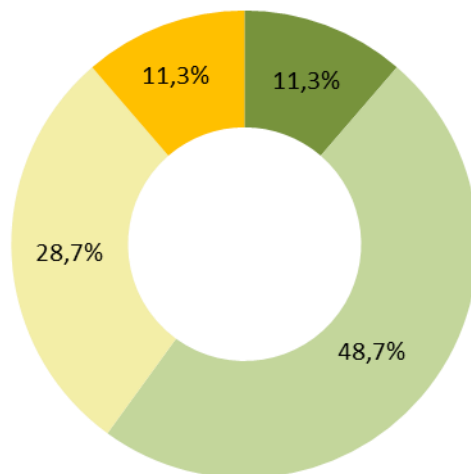
V rámci pasportu místních komunikací bylo na území obce Staré Město zaevidováno 29 vybraných účelových komunikací převážně bezprostředně navazujících na intravilán obce v celkové délce více než 4,4 km.

Následující tabulka zobrazuje čísla a délky účelových komunikací, v přílohách se nachází tabulka zobrazující účelové komunikace včetně jejich úseků a jejich samotná délka zakreslení v mapách je uvedena pouze v linii, která byla během pasportizace v terénu prozkoumána.

Tab. 4 Délky vybraných účelových komunikací

Místní část	Číslo MK	Délka [m]	Číslo MK	Délka [m]
Staré Město	U1	810	U11	138
	U2	2223	U12	101
	U3	182	U13	27
	U4	70	U14	57
	U5	193	U15	56
	U6	114	U16	90
	U7	77	U17	20
	U8	48	U18	24
	U9	50	U19	177
	U10	43	U20	62
			Celkem	4 562 m
Chrastice	U1	206		
	Celkem	206 m		
Kunčice	U1	86		
	U2	29		
	U3	387		
	U4	86		
	Celkem	588 m		
Malé Vrbno	U1	904		
	Celkem	904 m		
Stříbrnice	U1	344		
	U2	434		
	Celkem	778 m		
Velké Vrbno	U1	262		
	Celkem	262 m		

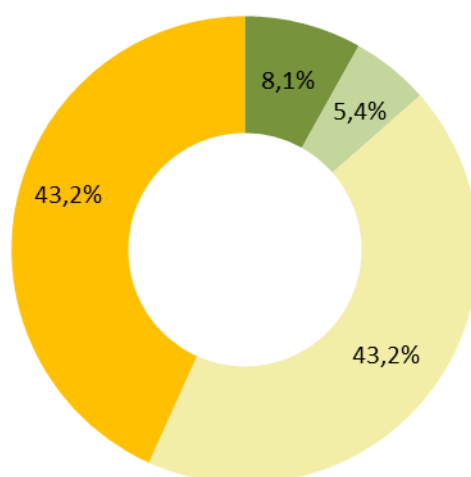
Dle obrázku číslo 2 je zřejmé, že nejvíce místních komunikací je ve vyhovujícím stavu (73 úseků). 17 úseků má stav 1 - výborný, 43 úseků má stav 3 - dobrý a 17 úsek stav 4 - nevyhovující. Žádný úsek nebyl evidován jako 5 - havarijní.



■ 1 - výborný ■ 2 - vyhovující ■ 3 - dobrý ■ 4 - nevyhovující

Obr. 2 Rozdělení místních komunikací podle stavu

Účelové komunikace jsou převážně nezpevněné cesty, proto i jejich stav je v horším stavu než u místních komunikací. Není tedy ve všech případech nutná oprava, i když je jejich stav hodnocen jako 4 - nevyhovující. Stav účelových komunikací zobrazuje obrázek 3.



■ 1 - výborný ■ 2 - vyhovující ■ 3 - dobrý ■ 4 - nevyhovující

Obr. 3 Rozdělení účelových komunikací podle stavu

Na území Města Staré Město bylo evidováno 18 mostů a 6 propustků. Z toho 2 mosty se nachází v místní části Hynčice, 7 mostů se nachází v místní části Kunčice, 3 mosty a jeden propustek v místní části Nová Seninka a 2 mosty v místní části Stříbrnice.

Na území města Staré Město bylo zaevidováno 12 parkovišť, z toho jedno se nachází v místní části Hynčice a jedno v místní části Kunčice.

V rámci komunikací byly zaznamenány i schody jako samostatný atribut komunikací. Celkem je evidováno 8 schodišť na území Města Staré Město.

12 UDRŽOVÁNÍ PASPORTU V AKTUÁLNÍM STAVU

Pasport dopravního značení

Pověřené orgány města Staré Město jsou povinny udržovat pasport DZ v aktuálním stavu a v souladu s aktuálně platnými právními normami.

Za udržování pasportu DZ se též považuje průběžné vedení evidencí o nákladech na údržbu každého značení.

Každá změna pasportu DZ musí být označena datem (den, měsíc a rok) provedení změny, neboť od tohoto data vždy jde o platnou verzi pasportu DZ.

Pasport místních komunikací

Pověřené orgány města Staré Město jsou povinny udržovat pasport MK v aktuálním stavu a v souladu s aktuálně platnými právními normami. Nejpodstatnější změnou pasportu, která musí být zaznamenána bez zbytečného časového prodlení je zařazení další pozemní komunikace na území obce do kategorie místních komunikací, popřípadě vyřazení stávající místní komunikace z této kategorie.

Za udržování pasportu MK se též považuje průběžné vedení evidencí o nákladech na výstavbu a na nákladech na údržbu každé místní komunikace, v případě výskytu mostů na MK pak též evidence o mostech.

Každá změna pasportu MK musí být označena datem (den, měsíc a rok) provedení změny, neboť od tohoto data vždy jde o platnou verzi pasportu MK.

13 PROVEDENÍ A ULOŽENÍ PASPORTU

Základní verze pasportu DZ a MK je v listinné podobě uložena v archivu města Staré Město, tj. na adrese Městský úřad Staré Město, Náměstí osvobození 166, 788 32 Staré Město, kde je přístupná k nahlédnutí ve vyhlášených úředních dnech a hodinách.

Pro potřeby průběžné aktualizace pasportu je jeho základní verze pořízena též v elektronické podobě s režimem aktualizace podle zásad předcházející kapitoly pasportu.

14 POUŽITÉ POMŮCKY A SOFTWARE

Ke sběru dat byl použit smartphone s aplikací Gisella a 4K+Action kamera. Při sběru dat byla průběžně pořizována fotodokumentace. Ke zpracování a pro doplnění údajů do geografického informačního systému byl použit vektorový grafický software QGIS 3.10, statistický a databázový program R a obrazový, textový a tabulkový editor balíku Microsoft Office.

15 ZÁVĚR

Pasport dopravního značení a komunikací splňuje zákonem dané požadavky na evidenci dopravního značení, komunikací a souvisejícího majetku obce, tj. správcem komunikací v její působnosti.

Pasport byl konstruován tak, aby poskytoval přehledný a věcný výklad o evidenci dopravního značení a komunikací, přičemž aby také ulehčoval plánování nového návrhu umístění nového dopravního značení a komunikací a tím vylepšoval dopravní bezpečnost a infrastrukturu obce.

Tištěná podoba pasportu je rozčleněná na textovou, přílohovou (tabulkovou) a grafickou část. Textová část obsahuje všeobecné charakteristiky o jednotlivých skupinách objektů pasportu. Přílohová (tabulková) část je rozdělená dle druhu značení a obsahuje evidenci objektů a jejich základních charakteristik. Grafická část je rozdělená na komplexní mapy v různých formátech. Digitální výstup obsahuje výstupy z textové a tabulkové části ve formátu PDF, DOCX a XLSX a z grafické části ve formátu PDF, SHP (Esri Shapefile) a KML (spustitelný v bezplatné aplikaci Google Earth).

SEZNAM OBRÁZKŮ

Obr. 1 Stav svislého dopravního značení	15
Obr. 2 Rozdělení místních komunikací podle stavu	19
Obr. 3 Rozdělení účelových komunikací podle stavu	19

SEZNAM TABULEK

Tab. 1 Délky místních komunikací II. tříd.....	16
Tab. 2 Délky místních komunikací III. tříd	16
Tab. 3 Délky místních komunikací IV. třídy	17
Tab. 4 Délky vybraných účelových komunikací	18

- Fotografie byly pořízeny firmou ENVIPARTNER, s. r. o.
- Dokumentace a převzaté fotografie byly poskytnuty obcí se souhlasem starosty města
- Mapové výstupy, které jsou součástí tohoto díla, byly vytvořeny firmou ENVIPARTNER, s. r. o. za pomoci podkladů:
 - ČÚZK – Ortofoto České republiky, 2020.
 - < <https://geoportal.cuzk.cz/geoprohlizec/?wmcid=2012> >.
 - ČÚZK – Katastrální mapa, 2020.
< <https://geoportal.cuzk.cz/geoprohlizec/?wmcid=485> >.

PŘÍLOHY

SEZNAM PŘÍLOH

Příloha č. 1: Evidenční tabulka místních komunikací Staré Město

Příloha č. 2: Evidenční tabulka místních komunikací Hynčice pod Sušinou

Příloha č. 3: Evidenční tabulka místních komunikací Chrastice

Příloha č. 4: Evidenční tabulka místních komunikací Kunčice

Příloha č. 5: Evidenční tabulka místních komunikací Malé Vrbno

Příloha č. 6: Evidenční tabulka místních komunikací Nová Seninka

Příloha č. 7: Evidenční tabulka místních komunikací Stříbrnice

Příloha č. 8: Evidenční tabulka místních komunikací Velké Vrbno

Příloha č. 9: Evidenční tabulka mostů a významnějších propustků

Příloha č. 10: Evidenční tabulka parkovišť

Příloha č. 11: Evidenční tabulka schodů

Příloha č. 12: Evidenční tabulka svislého dopravního značení

GRAFICKÁ ČÁST:

1A – Pasport místních komunikací a dopravního značení Staré Město

měřítko 1: 2 500 formát A1

1B – Pasport místních komunikací a dopravního značení místní část Hynčice

měřítko 1: 2 800 formát A2

1C – Pasport místních komunikací a dopravního značení místní část Chrastice

měřítko 1: 2 800 formát A3

1D – Pasport místních komunikací a dopravního značení místní část Kunčice

měřítko 1: 3 100 formát A2

1E – Pasport místních komunikací a dopravního značení místní část Malé Vrbno

měřítko 1: 2 500 formát A3

1F – Pasport místních komunikací a dopravního značení místní část Nová Seninka

měřítko 1: 2 800 formát A3

1G – Pasport místních komunikací a dopravního značení místní část Stříbrnice

měřítko 1: 3 000 formát A2

1H – Pasport místních komunikací a dopravního značení místní část Velké Vrbno

měřítko 1: 2 500 formát A3

2A – Atlas místních komunikací a dopravního značení

měřítko 1: 1 500 formát A4

2B – Atlas místních komunikací se sloučenými úseky a sloupky dopravního značení

měřítko 1: 2 500 formát A4