

Program rozvoje města Staré Město

na roky 2016-2030



Strategický komunitní tým města Staré Město

Řízení procesu, expertní část, redakce a editace dokumentu

MAS Horní Pomoraví o.p.s.

2015

Obsah

1 ÚVOD	3
1.1 Význam programu rozvoje města.....	3
1.2 Struktura strategického rozvojového dokumentu města.....	4
1.3 Forma zpracování dokumentu.....	4
2 CHARAKTERISTIKA MĚSTA – sociodemografická analýza	7
2.1 Území.....	7
2.2 Obyvatelstvo.....	8
2.3 Vybavenost města	12
2.4 Hospodářství.....	13
2.6 Životní prostředí	18
2.7 Správa města	20
3 Analýzy prostředí města	22
3.1 Audit zdrojů	22
3.2 Analýza potřeb.....	23
3.3 Analýza příležitostí.....	24
3.4 Analýza rizik	25
3.5 SWOT Analýza komunitního týmu.....	27
4 Strategická vize města	30
5 Rozvojové priority města.....	31
6 Kalendář aktualizace strategie.....	37
7 Vazba strategie na souběžné městské a vyšší strategické dokumenty	37
Schvalovací doložka	41

1 ÚVOD

Program rozvoje obce Staré Město je strategickým rozvojovým dokumentem, který vznikl na základě potřeby představitelů Města Staré Město vytvořit dlouhodobou vizi rozvoje města a stanovit jednotlivé kroky k jejímu postupnému naplňování. Dokument však není zpracován jako souhrn představ zastupitelů, ale jeho vznik je spojen se širší diskuzí s aktivními občany města a tzv. hybateli rozvoje města (zástupci podnikatelů, neziskových organizací, školských a volnočasových zařízení apod.).

Forma, kterou je dokument zpracován vychází z metodiky Ministerstva pro místní rozvoj ČR pro tvorbu programů rozvoje obcí a obsahuje 3 základní části:

- a) Analytická část
- b) Návrhová část
- c) Implementační část

Program rozvoje obce je základním plánovacím dokumentem města, zakotveným v zákoně č. 128/2000 Sb., o obcích, je chápán jako klíčový dokument pro řízení rozvoje města.

1.1 Význam programu rozvoje města

- zachycuje hlavní problémy rozvoje města a formuluje možná řešení – umožňuje tak komplexní přístup k řešení problémů a podporuje efektivní využívání finančních a personálních kapacit obce i celkového potenciálu města;
- sladuje představy jednotlivých subjektů o rozvoji města – slouží tak k prevenci budoucích sporů a zajišťuje kontinuitu rozvoje;
- podporuje vytvoření platformy spolupráce různorodých subjektů ve městě tak, aby byl využit potenciál lidí i organizací působících ve městě;
- zvyšuje připravenost města k podání žádostí o dotační podporu a zvyšuje šance získat vnější finanční prostředky;
- je podkladem pro cílený a zdůvodněný územní průmět rozvojových aktivit v územním plánu;
- je nástrojem koordinace rozvoje v širším území (reflexe rozvojových záměrů okolních obcí, zohlednění vazeb jednotlivých programů rozvoje obcí, mikroregionů, MAS apod.);
- je podkladem pro rozhodování orgánů města v rozvojových záležitostech
- lze jej využít jako marketingový/informační nástroj (vůči potenciálním obyvatelům, investorům, resp. i návštěvníkům)

Písemná podoba vize, struktury cílů, opatření a aktivit napomůže k jejich snadnějšímu naplnění – jednak je stanoveno, co je více a co méně důležité včetně časového plánu, jednak jsou definovány realizační podmínky (konkrétní činnosti, odpovědný subjekt, využitelné zdroje financí apod.)

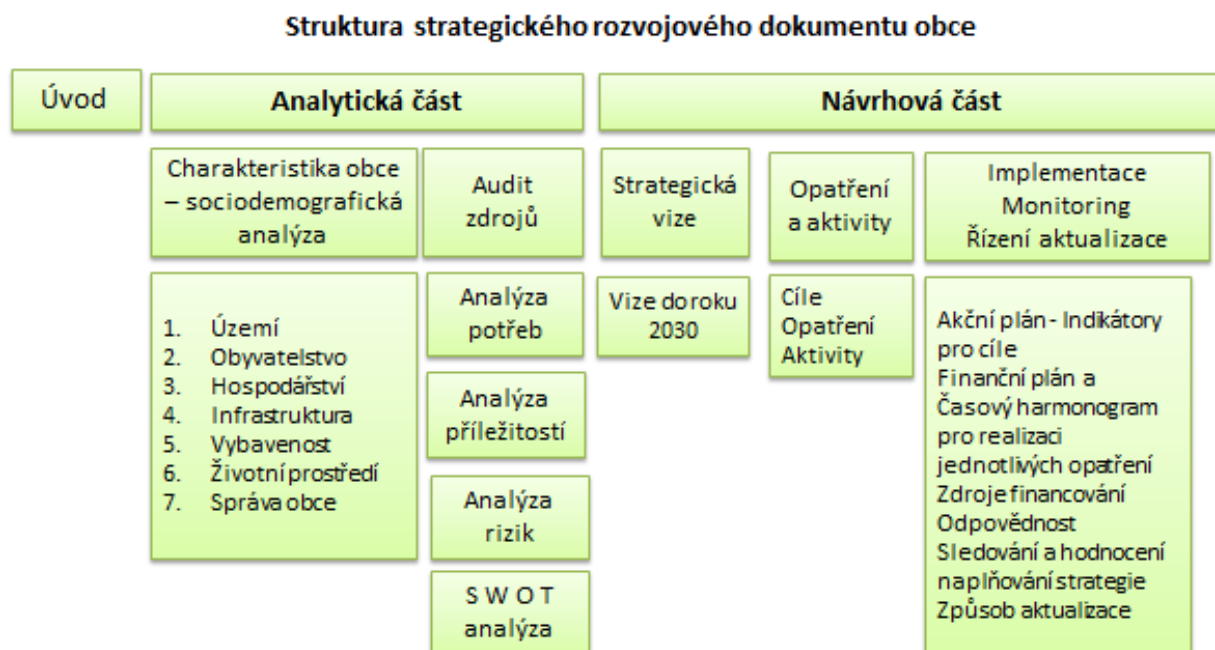
Jedná se o koncepční dokument pro řízení obce pro období následujících 10-20 let.

Dokument obsahuje:

- 1) Komplexní zhodnocení situace obce a zachycení hlavních problémů a limitů
- 2) Dlouhodobou vizi směřování rozvoje obce
- 3) Způsoby naplňování vize ve střednědobém období v podobě opatření a aktivit

1.2 Struktura strategického rozvojového dokumentu města

Obrázek č. 1: Struktura strategického rozvojového dokumentu obce



1.3 Forma zpracování dokumentu

Tvorba dokumentu byla zvolena **formou komunitního plánování**, tzn. se zapojení veřejnosti.

Zapojení obyvatel města proběhlo prostřednictvím

- 1) Dotazníkového šetření – tištěná i elektronická forma dotazníků v samostatných verzích pro obyvatele, podnikatele a neziskové organizace
- 2) Informace v místním tisku
- 3) Setkání s občany – veřejná projednávání v průběhu tvorby strategie

Tvorba dokumentu probíhala tzv. komunitním způsobem, který je založený na aktivním podílení se veřejnosti na tvorbě dokumentu, např. formou účastí na veřejných projednáváních. Zainteresování veřejnosti při tvorbě dokumentu napomáhá vytvářet dobrou a funkční spolupráci mezi představiteli města a jejími dalšími obyvateli a zároveň mezi obyvateli města navzájem.

Strategický rozvojový plán je pak komunitní dohodou – společnou formulací problémů z pohledu veřejnosti a dohodou nad způsoby jejich řešení, dohodou o prioritách v oblasti rozvoje města.

Jedná se o dokument, který vzniká procesem „plánování odspodu“, na jeho přípravě a pravidelné aktualizaci spolupracují místní lidé, obyvatelé města Staré Město za účasti odborníků. Samotná tvorba dokumentu představuje množství komunitních projednávání a veřejných setkání a jeho kvalitní příprava tak zabere několik měsíců. V případě komunitní strategie se tak nejedná pouze o

sběr názorů veřejnosti, občanů města, ale zároveň o vytváření atmosféry důvěry v to, že názory občanů/široké veřejnosti jsou při rozvoji města a financování místních aktivit zohledňovány.

Důležitým znakem komunitního plánování je partnerství – nejedná se tedy o „ukládání úkolů městskému úřadu ze strany občanů města“, ale naopak o partnerský postup všech místních subjektů (např. školy, neziskových organizací, podnikatelů apod.) k řešení veřejností vytyčených úkolů.

Proces komunitního plánování zahrnuje 2 přístupy – komunitní týmovou práci s facilitací s důrazem na spolupráci v týmu a týmovou kulturu a druhý přístup je expertní za účasti externích zpracovatelů dokumentu.

Strategický občanský tým pro tvorbu strategie

V týmu pro tvorbu strategie spolupracovalo 35 lidí, z toho 6 členů zastupitelstva, 13 žen. Podíl na práci týmu a rozsah týmové práce jsou zachyceny v sumáři týmové práce v tabulce níže. V týmu byly zastoupeny věkové kategorie nad 15 let (informace v rámci nižší věkové kategorie byly získány dotazníkovým šetřením) a dále široký okruh zájmových i profesních kategorií občanů. Z celkového počtu 15ti zastupitelů se tvorby dokumentu aktivně účastnilo 6 osob. Tým se scházel na večerních schůzkách, termín konání se vždy dohodl na schůzce předchozí. Schůzky byly obvykle tříhodinové s jednou přestávkou v půli. Celkem jich bylo pět.

Členové týmu odpracovali ve svém volném čase v týmu strategie celkem 167 hodin (člověkohodin).

Tabulka č. 1: Prezenční listina a sumář týmové práce na aktualizaci strategie

		Datum	5.5. 2015	26.5. 2015	3.6. 2015	24.6. 2015	15.10. 2015	účast v %	zastupitel
	Jméno	hodin	3	4	3	3	3		
	CELKEM	167							
1	Zbyněk Slabý	6	x		x			40	
2	Vladimír Černín	3	x					20	ano
3	František Rygar	9	x		x	x		60	ano
4	Miroslava Zálešáková	10	x	x	x			60	
5	Radovan Šikula	9	x		x	x		60	
6	Lenka Stojková	3	x					20	
7	Alena Windová	12	x		x	x	x	80	ano
8	Jiří Kamp	12	x	x	x	x		80	ano
9	Jan Blaha	3	x					20	
10	Lenka Jílková	3	x					20	
11	Vojtěch Doležal	6	x		x			40	
12	Barbora Zelená	4		x				20	ano
13	Hubert Kouřil	10		x	x	x		60	
14	Miroslav Lysák	4		x				20	
15	Petr Maňas	4		x				20	
16	František Winter	4		x				20	

17	Eva Halenková	4		x				20	
18	Věra Karabcová	4		x				20	
19	Martin Pikhart	4		x				20	
20	Eduard Chytka	10		x	x		x	60	
21	Jan Troják	4		x				20	ano
22	Jan Malachovský	3			x			20	
23	Roman Foltýn	3			x			20	
24	Miloslav Mika	3			x			20	
25	Jarmila Windová	6			x	x		40	
26	Jana Lysáková	3			x			20	
27	Lenka Jílková	3			x			20	
28	Barbora Hubíková	6			x	x		40	
29	Milada Pacalová	3					x	20	
30	Jaroslav Pacal	3					x	20	
31	Ondřej Wind	3					x	20	
32	p.Václavík	3					x	20	
33	Pavel Špička	3					x	20	
34	Dušan Juříček	3					x	20	
35	Zd. Řezníčková	3					x	20	

Obrázek č. 2 – 5: fotodokumentace ze setkávání



2 CHARAKTERISTIKA MĚSTA – sociodemografická analýza

2.1 Území

Staré Město je typické horské městečko, které leží v malebném údolí řeky Krupé na rozhraní masivu Králického Sněžníku, Rychlebských hor a Jeseníků. V současné době se jedná o město s průmyslově zemědělským charakterem, je také kulturním a společenským centrem horské kotliny pod Králickým Sněžníkem. Rozkládá se na katastru o výměře 8 630 ha, v průměrné nadmořské výšce 538 m. Kromě místních částí Chrastic, Kunčic, Stříbrnic a Nové Seninky patří do katastru města ještě Hynčice pod Sušinou, Štěpánov, Hajmrlav, Malé a Velké Vrbno, což jsou dnes převážně chatové osady.

První zmínka o městečku se jménem Goldek, Zlatý kout, je datována k roku 1325. Městečko bylo centrem okolních deseti osad, jež daroval pán z Kolštejna, dnes Branné, Jan Wüsthube cisterciáckému klášteru v polském Kamenci.

Podle tradice navštívil Staré Město v roce 1336 sám Karel IV. Pověst vypráví, že byl při své účasti na honu napaden medvědem, ale statečně ho zachránil jeden zdejší horník. Jako dík za tuto záchranu byl městečku přiznán statut města se značnými výhodami a udělen znak s medvědem a horníkem. Staré Město trpělo mnohými válkami a požáry, ze kterých se ale vždy rychle vzpamatovalo. Pomáhal tomu i cenný přínos do městské pokladny z práva várečného, obchodu se solí a trhy s dobytkem. Kapitálově nejsilnějším a nejvlivnějším podnikatelem byla starousedlá měšťanská rodina Buhlů, která v roce 1828 založila textilní manufakturu na zpracování lnu a bavlny. Ve stejném roce také zahájila dolování tuhy u Malého Vrbna. Roku 1905 byla vybudována železnice z Hanušovic do Starého Města. Touto dráhou se městečko stalo centrem rozsáhlé oblasti potravinářské a lnářské. V období první republiky tu z 98% převládalo německé obyvatelstvo. Po druhé světové válce se začala odvíjet novodobá historie Staroměstska. Brzy přišli do této oblasti noví obyvatelé z Olomoucka, Vsetínska, ale také ze Slovenska a Rumunska.

Tabulka č. 2: Základní informace o městě

Základní informace	
Název města	Staré Město
Kraj	Olomoucký
Okres	Šumperk
Počet obyvatel (k 1.1.2014)	1 766
Rozloha (v ha)	8 630
Obec s rozšířenou působností	Šumperk
Obec s pověřeným obecním úřadem	Hanušovice
Sousední města a obce	Ostružná, Branná, Šléglov, Vikantice, Jindřichov, Hanušovice, Malá Morava, Dolní Morava, PL (Stronie Śląskie)
Nadmořská výška (m n.m.)	538
Zeměpisné souřadnice (WGS-84)	16° 56' 50" E , 50° 9' 42" N
První písemná zpráva (rok)	1325
PSČ	788 32

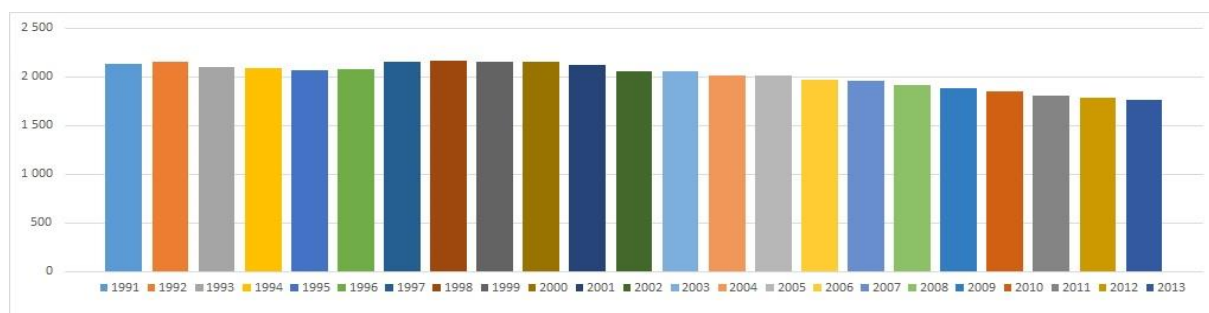
2.2 Obyvatelstvo

Počet obyvatel města Staré Město dlouhodobě klesá. V posledních dvaceti letech klesl počet obyvatel o více než 300 osob. Graf vývoje počtu obyvatel od roku 1998 vykazuje sestupnou tendenci a zvýšenou natalitou tento trend nezvýšil ani silný 70.ročník v období po roce 2000, kdy obyvatelé v těchto letech narození dosáhli věku 30let a stávali se tak rodiči. Demografický vývoj je celkově negativní a příčiny jsou nejen v negativním přirozeném přírůstku (menší počet narozených než počet zemřelých), ale také v údajích o vystěhovalých, jak je uvedeno níže v textu.

Tabulka č.3: Vývoj počtu obyvatel města Staré Město

	počet obyvatel k 31.12.	v tom podle pohlaví		v tom ve věku		
		muži	ženy	0 až 14 let	15 až 64 let	65 a více let
1991	2 135	1 065	1 070	551	1 410	174
1992	2 148	1 074	1 074	549	1 421	178
1993	2 095	1 055	1 040	507	1 410	178
1994	2 091	1 054	1 037	500	1 413	178
1995	2 067	1 040	1 027	464	1 430	173
1996	2 078	1 042	1 036	437	1 456	185
1997	2 150	1 079	1 071	440	1 509	201
1998	2 168	1 084	1 084	444	1 508	216
1999	2 153	1 079	1 074	438	1 502	213
2000	2 152	1 080	1 072	425	1 510	217
2001	2 122	1 064	1 058	400	1 501	221
2002	2 058	1 033	1 025	374	1 455	229
2003	2 054	1 033	1 021	363	1 463	228
2004	2 016	1 014	1 002	336	1 446	234
2005	2 009	1 008	1 001	321	1 452	236
2006	1 970	996	974	298	1 432	240
2007	1 955	982	973	294	1 405	256
2008	1 911	972	939	286	1 361	264
2009	1 879	947	932	275	1 339	265
2010	1 853	943	910	272	1 318	263
2011	1 803	912	891	260	1 268	275
2012	1 784	907	877	264	1 237	283
2013	1 766	898	868	258	1 213	295

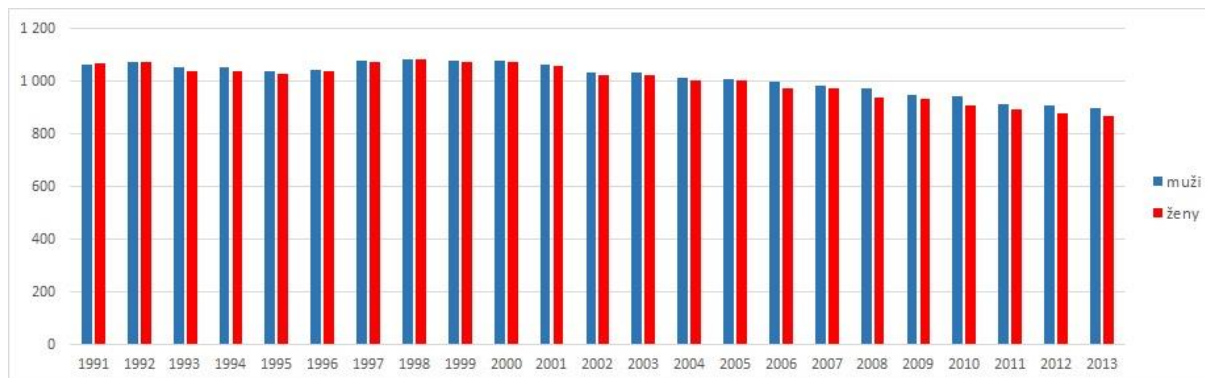
Graf č.1: Vývoj počtu obyvatel



Od konce 90.let je tendence vývoje počtu obyvatel stále klesající. Výrazně pozitivně ji neovlivnily ani silné ročníky obyvatel narozených v sedmdesátých letech.

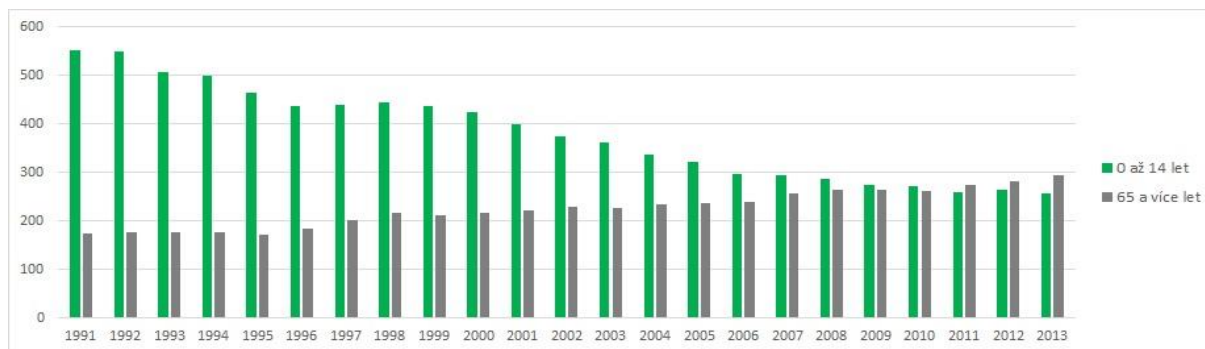
V celé populaci ČR se počet mužů a žen příliš významně neliší, ženy mírně převažují. Údaje za Staré Město jsou však v tomto porovnání specifické, kdy od roku 1998 mírně převažují muži. Obecně se rodí více mužů než žen, ale ženy se zpravidla dožívají vyššího věku. Specifické údaje za Staré Město mohou být způsobeny prodlužováním délky lidského života mužů, ale také emigrací mladých lidí z města (například z důvodu horšího nalezení pracovního uplatnění žen).

Graf č.2: Vývoj počtu mužů a žen ve Staré městě



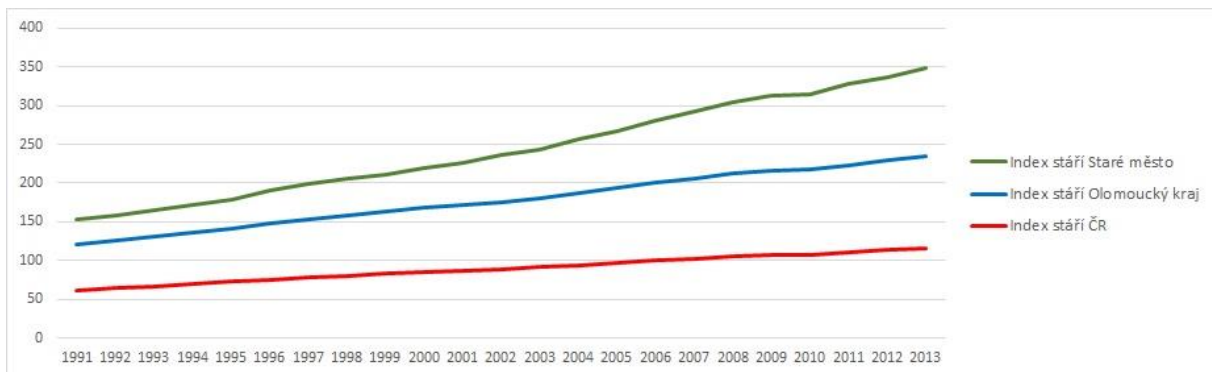
Graf srovnávající obyvatele města v předproduktivním a postproduktivním věku ukazuje, že zatímco na počátku devadesátých let připadalo na 100 dětí jen 31,5 seniorů, postupně se začal trend výrazně snižovat a od roku 2010 je obrácený poměr, kdy je ve městě zastoupeno více seniorů, tedy osob nad 65 let než dětí ve věku 0-14 let. Tzn., že na 100 dětí nyní připadá 114 seniorů.

Graf č.3: Vývoj počtu osob v předproduktivním věku a postproduktivním



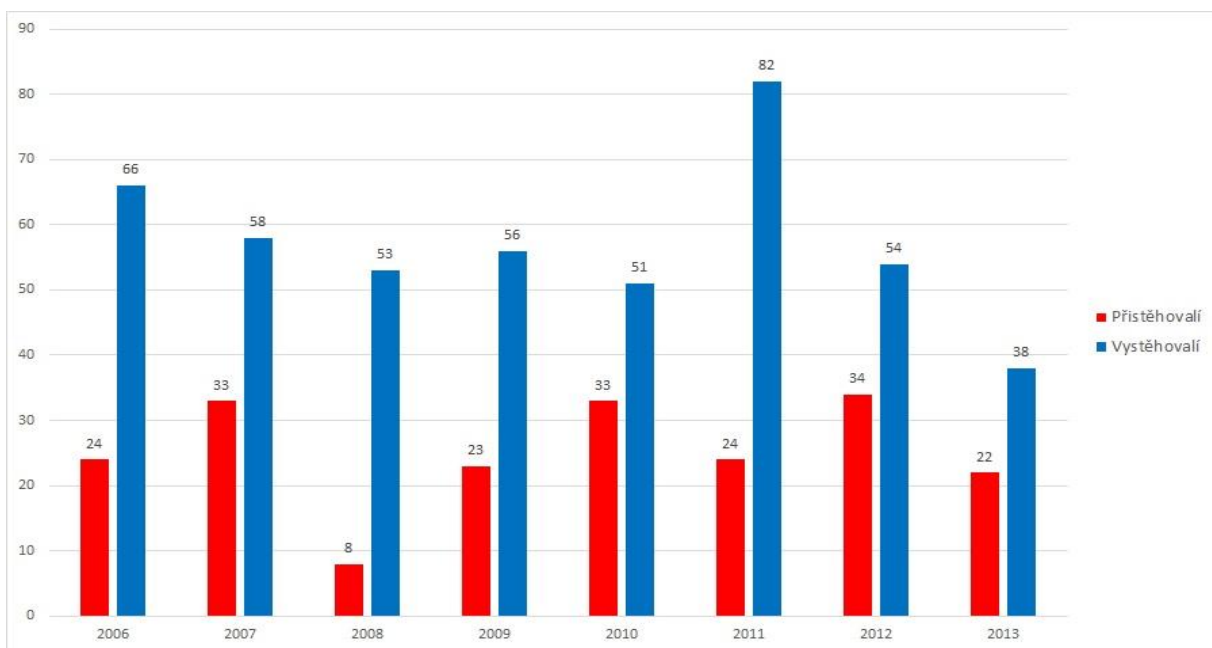
Index stáří vyjadřuje kolik je v populaci obyvatel ve věku 65 let a více na 100 dětí ve věku 0-14 let. Index stáří pro celou ČR vykazuje trend demografického stárnutí, údaje za Olomoucký kraj jsou téměř čtyřnásobné, ale údaje za Staré Město jsou téměř sedminásobné.

Graf č.4: Srovnání indexu stáří



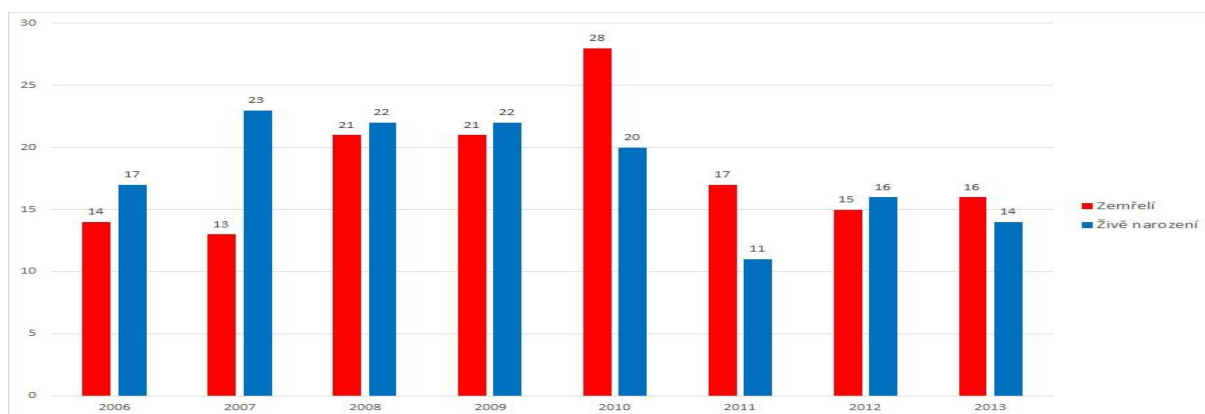
Také údaje o migraci jsou ve statistikách Starého Města negativní. Počet vystěhovalých dlouhodobě převyšuje počet přistěhovalých.

Graf č.5: Vývoj počtu přistěhovalých a vystěhovalých ve Staré městě (2006 – 2013)



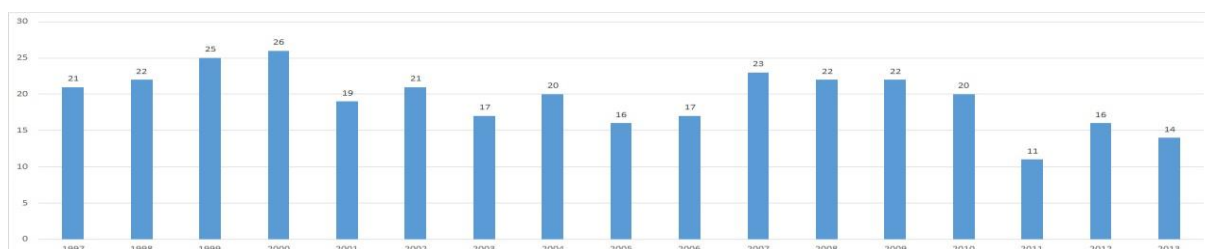
Graf ukazuje dlouhodobý trend odchodu obyvatel z města, z regionu. Počet přistěhovalých je po celou sledovanou dobu výrazně nižší než počet vystěhovalých obyvatel.

Graf č.6: Vývoj přirozeného přírůstu (srovnání živě narozených a zemřelých)



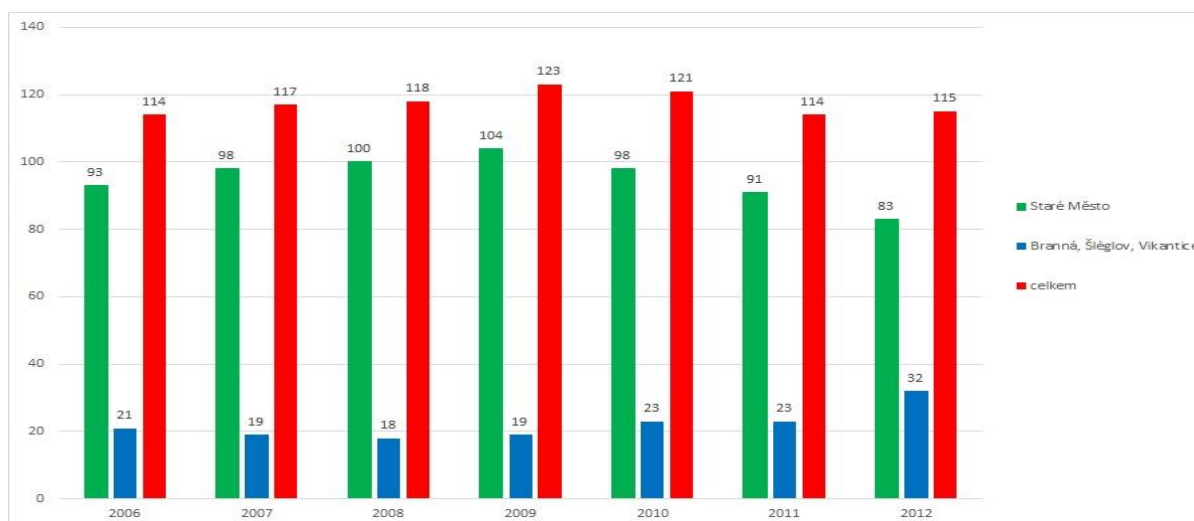
Podrobněji pak můžeme sledovat počet narozených dětí od roku 2000 v návaznosti na následnou prognózu ve vztahu ke školní docházce.

Graf č.7: Porodnost – počet narozených dětí od roku 2000



Za předpokladu, že děti nastupují do ZŠ ve svých 6ti letech můžeme sledovat, kolik dětí bude postupně nastupovat do ZŠ ve Starém Městě v následujících pěti letech. Zatímco ve městě Staré Město počet narozených dětí od roku 2009 pomalu klesá, můžeme sledovat nárůst počtu dětí v obcích Branná, Vikantice a Šléglov z nich děti navštěvují školu taktéž ve Starém Městě. Celkově tak můžeme říct, že počet žáků ve škole bude poměrně stabilní.

Graf č.8: Předpokládaný vývoj počtu dětí na ZŠ ve Starém Městě



2.3 Vybavenost města

Ve Staré Městě je 363 obydlených domů, v nichž je 676 obydlených bytů podle Sčítání lidu, domů a bytů 2011. V těchto domech je 69% domácností připojeno na kanalizační síť a 88% domácností je připojeno na vodovod. Plyn má připojeno pouze 12% domácností.

Tabulka č. 4: Vybavenost domů ve Staré Městě a srovnání s vyššími územními celky

Území	Počet obydlených domů	přípoj na kanalizační síť		vodovod		plyn	
		Abs.	%	Abs.	%	Abs.	%
ORP Šumperk	11 960	7 336	61 %	11 125	93 %	5 838	49 %
POÚ Hanušovice	1 400	559	69%	1248	88%	354	12%
Staré Město	363	251	69%	319	88%	42	12%

Tabulka č. 5: Vybavení bytů ve Starém Městě ve srovnání s vyššími územními celky

Území	Počet obydlených bytů (= domácností)	přípoj na kanalizační síť		Žumpa, jímka		vlastní splachovací záchod	
		Abs.	%	Abs.	%	Abs.	%
ORP Šumperk	25748	19830	77%	5243	20%	24003	93%
POÚ Hanušovice	2869	1731	60%	1029	36%	2610	91%
Staré Město	676	534	79%	129	19%	622	92%

Tabulka č. 6: Vybavení bytů ve Starém Městě ve srovnání s vyššími územními celky

Území	Počet obydlených bytů (= domácností)	Koupelna		Vodovod		Teplá voda	
		Abs.	%	Abs.	%	Abs.	%
ORP Šumperk	25748	24052	93%	24031	93%	23794	92%
POÚ Hanušovice	2869	2613	91%	2612	91%	2541	89%
Staré Město	676	619	92%	609	90%	613	91%

V bytech je základní technické a hygienické vybavení srovnatelné s ostatními obcemi v regionu. Výrazně nižší vybavení je zaznamenáno v oblasti napojení na plyn (což je dáno i formou zástavby, Staré Město má velký počet od sebe vzdálených místních částí s nižším počtem obyvatel – pro masovou plynofikaci nevhodné), dále nižším počtem vybavení domácností počítačem a internetem (cca o 10% ve srovnání s celým územím obce s rozšířenou působností Šumperk).

Tabulka č. 7: Vybavení bytů ve Starém Městě ve srovnání s vyššími územními celky

Území	Počet obydlených bytů (= domácností)	plyn zaveden do bytu		PC v domácnosti		PC s internetem	
		Abs.	%	Abs.	%	Abs.	%
ORP Šumperk	25748	14579	57%	13741	53%	12532	49%
POÚ Hanušovice	2869	654	23%	1259	44%	1123	39%
Staré Město	676	78	12%	301	45%	259	38%

Bydlení

Základní informace o změnách počtu obyvatel ve vztahu k počtu obydlených domů a bytů. Počet obyvatel má jinou tendenci (klesá) než počet obydlených domů (roste).

Tabulka č. 8: Počet obyvatel k počtu obydlených domů a bytů.

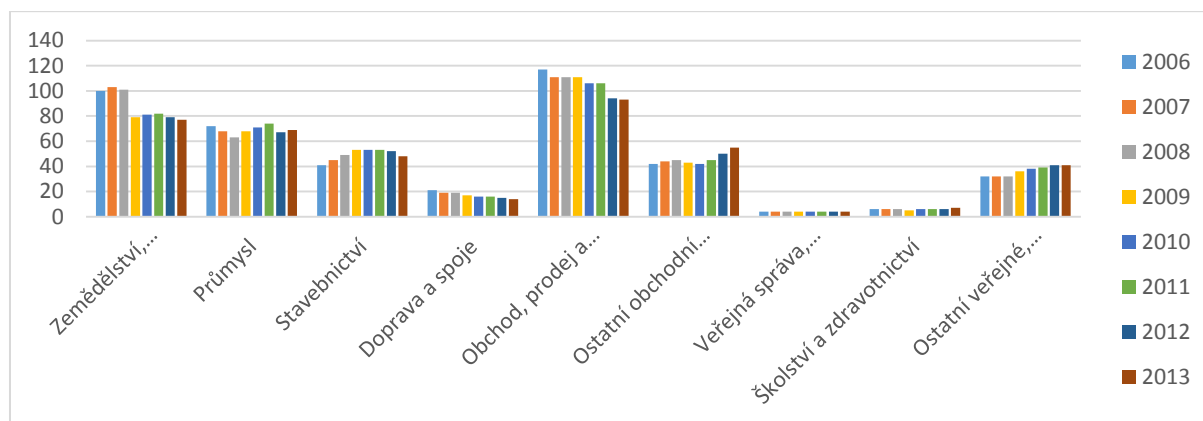
Rok	Počet obyvatel	z toho ženy	Počet obyvatel ve věku		Ekonomicky aktivní celkem	Domy		Byty	
			0 - 14 let	60 a více let		celkem	z toho trvale obydlené	celkem	z toho trvale obydlené
2001	2 145	1 067	419	301	1 052	433	382	808	719
2011	1 735	867	244	395	803	460	363	871	676
Rozdíl	-19%	-19%	-42%	31%	-24%	6%	-5%	8%	-6%

Tabulka č. 9: Způsob vytápění bytů ve Starém městě:

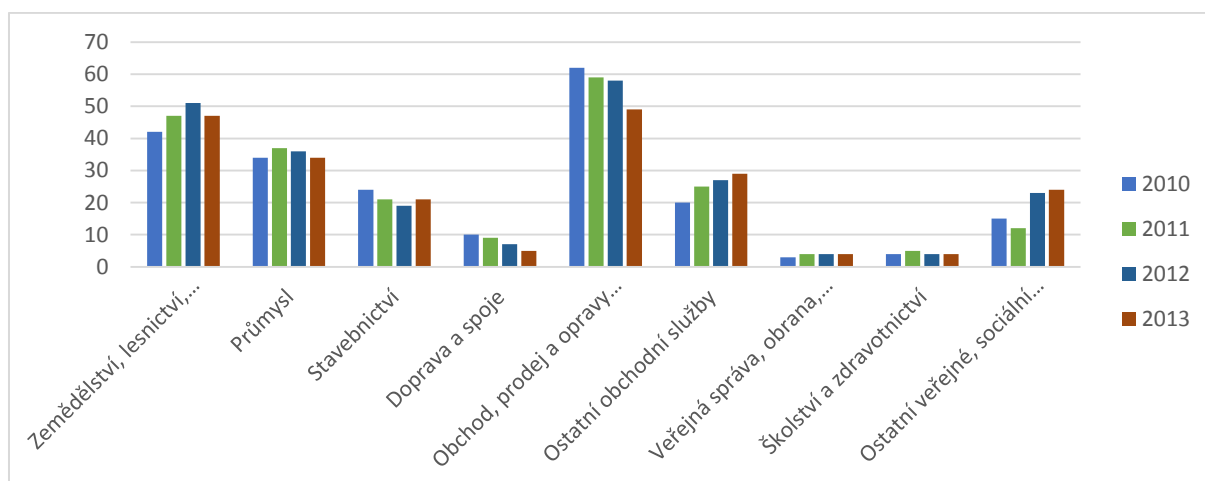
Otopné medium	Staré město		POÚ Hanušovicko	
	Abs.	%	Abs.	%
z kotelny mimo dům				
uhlí, koks, brikety	146	22%	659	23%
plyn	0	0%	357	12%
elektrina	26	4%	215	7%
dřevo	204	30%	783	27%

2.4 Hospodářství

Graf č.9: Vývoj počtu subjektů ve Starém Městě



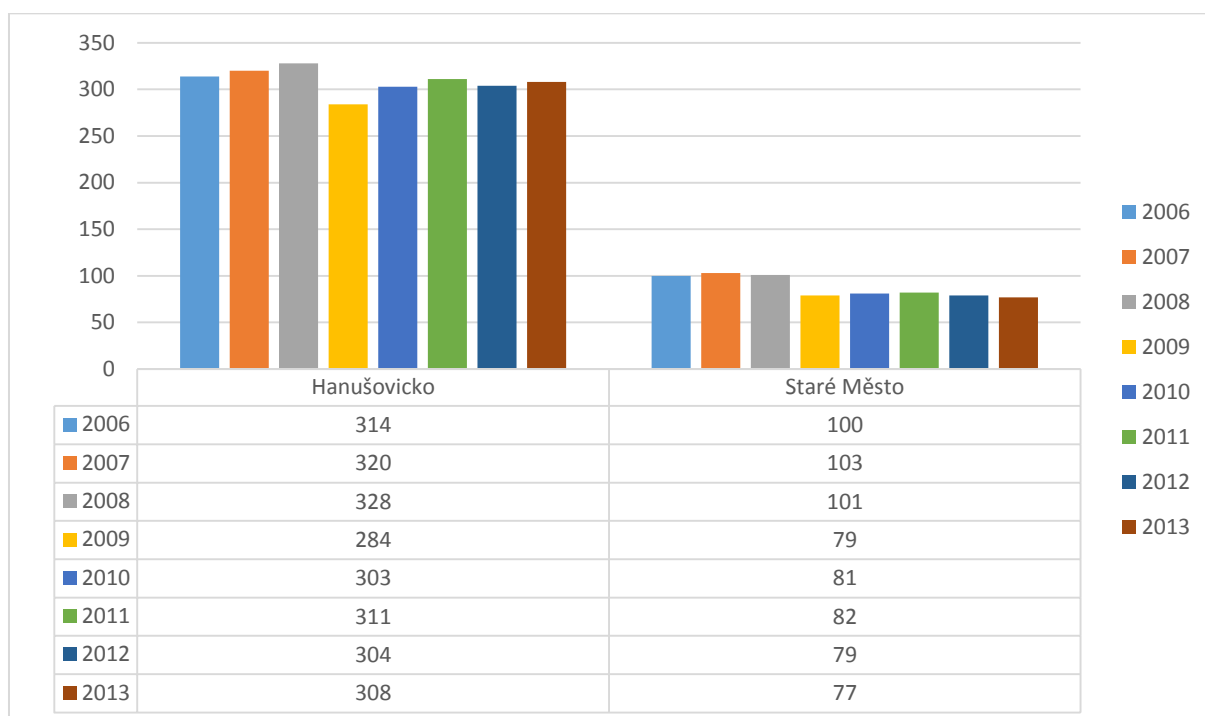
Graf č.10: Vývoj počtu subjektů ve Starém Městě vyvíjející aktivitu dle metodik ČSÚ



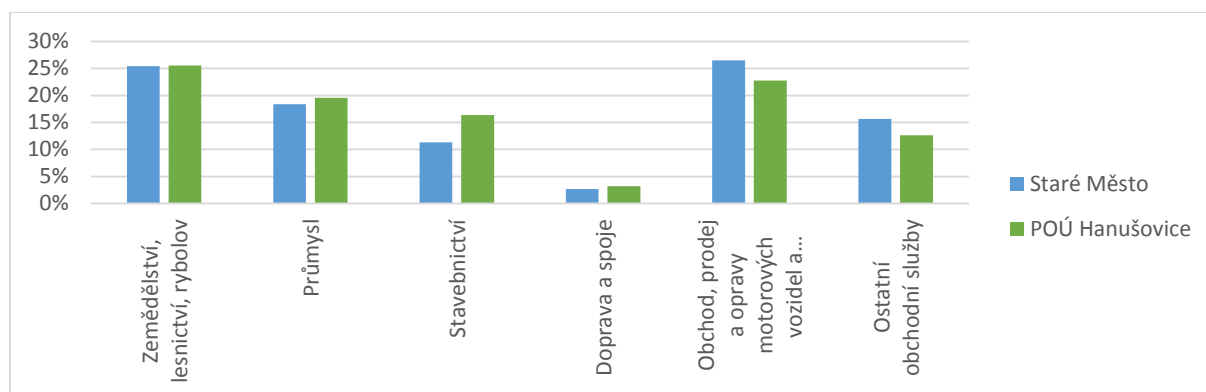
Největší nárůst aktivních podnikatelských subjektů nastal v kategorii „ostatní obchodní služby“ (z 20 subjektů na 29, tzn. nárůst o 45 %). Tento nárůst je způsoben vznikem několika podnikatelských subjektů ve finanční oblasti (zřejmě finanční poradci).

Největší pokles nastal v kategorii „obchod, prodej...“, kde v roce 2013 fungovalo 49 podniků, což je o 13 méně než v roce 2010. Tento pokles byl způsoben ukončením činnosti podniků v pohostinství.

Graf č.11: Srovnání vývoje počtu zemědělských podnikatelů ve Starém Městě a na Hanušovicku

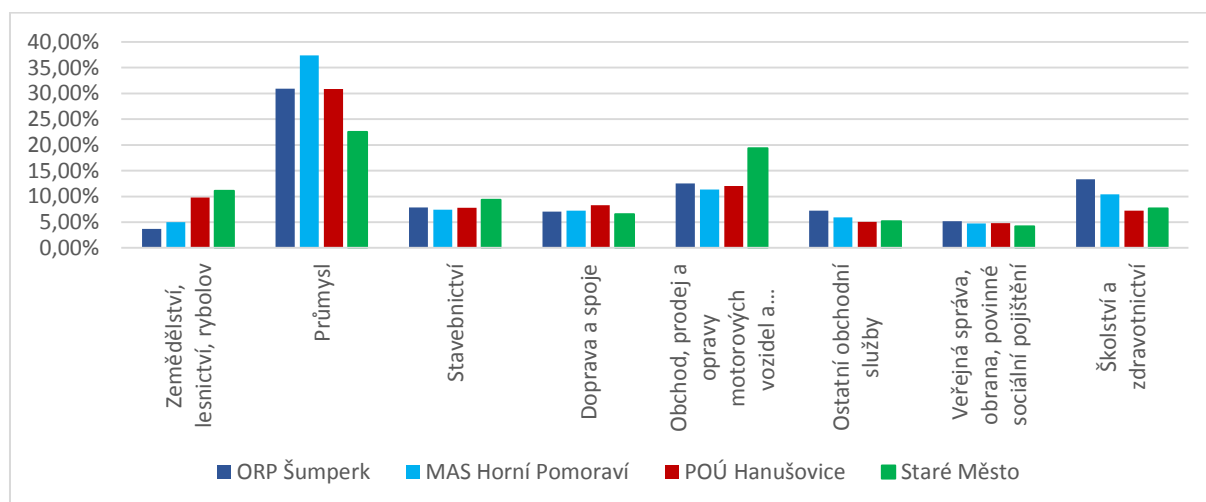


Graf č.12: Srovnání struktury aktivních podnikatelských subjektů ve Starém Město a Hanušovicku (2013)



Dalším zajímavým údajem o struktuře hospodářství v obci poskytují data ze Sčítání lidu, domů a bytů 2011, které odhalují počty zaměstnanců dle hospodářských odvětví. Tyto data lépe popisují, co žijí obyvatelé Starého Města než počet podnikatelských subjektů, ale na druhou stranu neodhalují vývoj podnikatelského prostředí v našem městě.

Graf č.13: Podíl zaměstnanců dle hospodářského odvětví (SLDB 2011)



Z grafu je patrná dominance sektoru zemědělství a cestovního ruchu, jako zdroji pracovních míst ve Starém Městě. Naopak průmysl ve Starém Městě zajišťuje podprůměrné množství pracovních míst ve srovnání s většími územními celky (regiony). Průmysl, přesto vytvářel v roce 2011 nejvíce pracovních míst. Cestovní ruch (pohostinství a ubytování) ve Starém Městě vytváří 75 pracovních míst, což znamená 11 % z celkových 640. Průměrně v ČR či Olomouckém kraji cestovní ruch zaměstnává pouze 3 % pracujících.

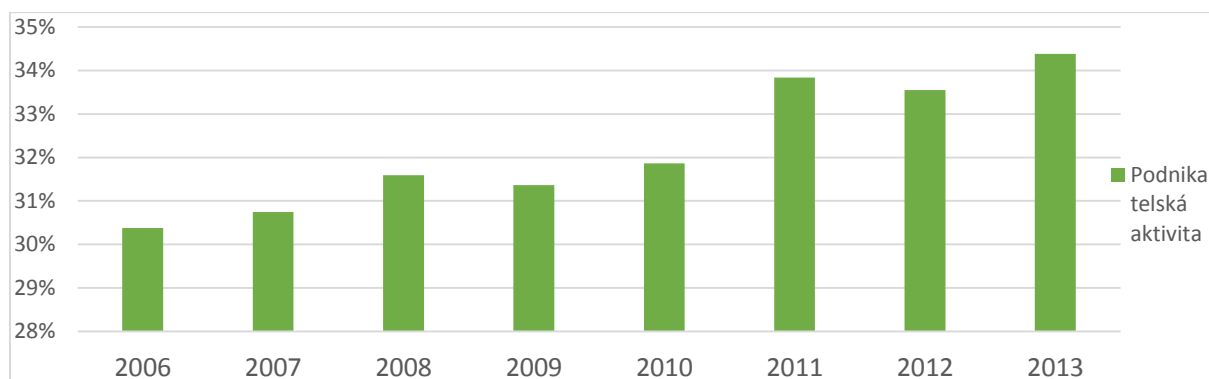
Tabulka č. 10: Vývoj počtu aktivních ekonomických subjektů dle velikosti

	2007	2008	2009	2010	2011	2012	2013
Bez zaměstnanců	0	121	120	116	106	102	110
1 - 5 zaměstnanců	0	44	38	40	43	46	48
6 - 9 zaměstnanců	0	3	5	8	4	4	3
10 - 19 zaměstnanců	0	4	7	4	4	4	6

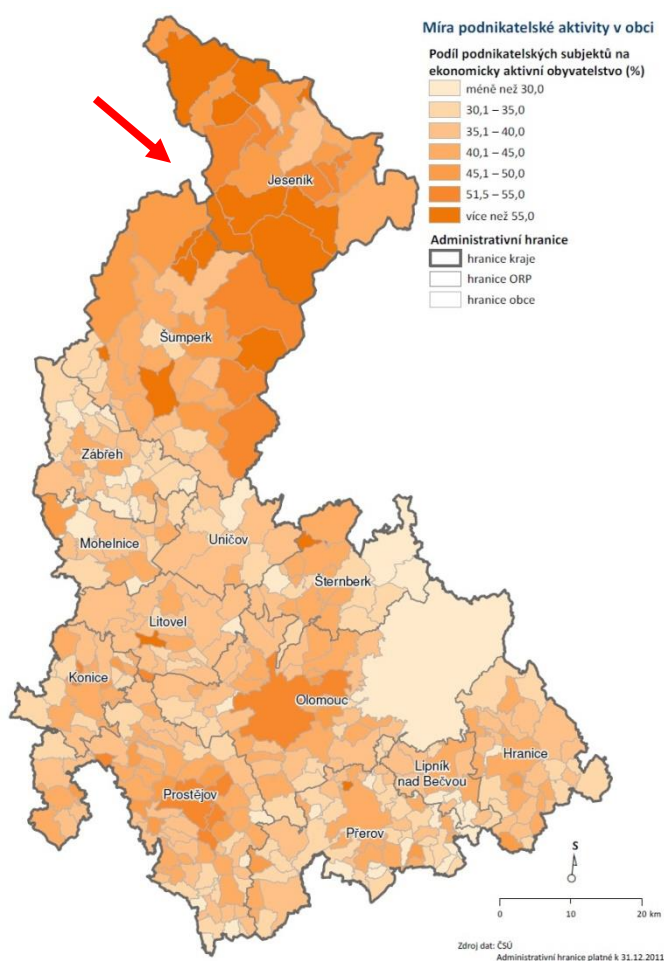
20 - 24 zaměstnanci	0	0	0	0	1	2	0
25 - 49 zaměstnanců	0	3	1	3	2	1	3
50 - 99 zaměstnanců	0	0	0	0	1	1	1

Ve Starém Městě i přes hospodářskou krizi v letech 2009 a 2010 nedošlo k rasantnímu úbytku ekonomických subjektů se zaměstnanci (1 a více), a dokonce v letech 2012 a 2013 dochází k nárůstu podniků se zaměstnanci a přechodu subjektů do vyšších velikostních skupin v roce 2013 (tzn. došlo k nábory zaměstnanců).

Graf č.14: Podnikatelská aktivita

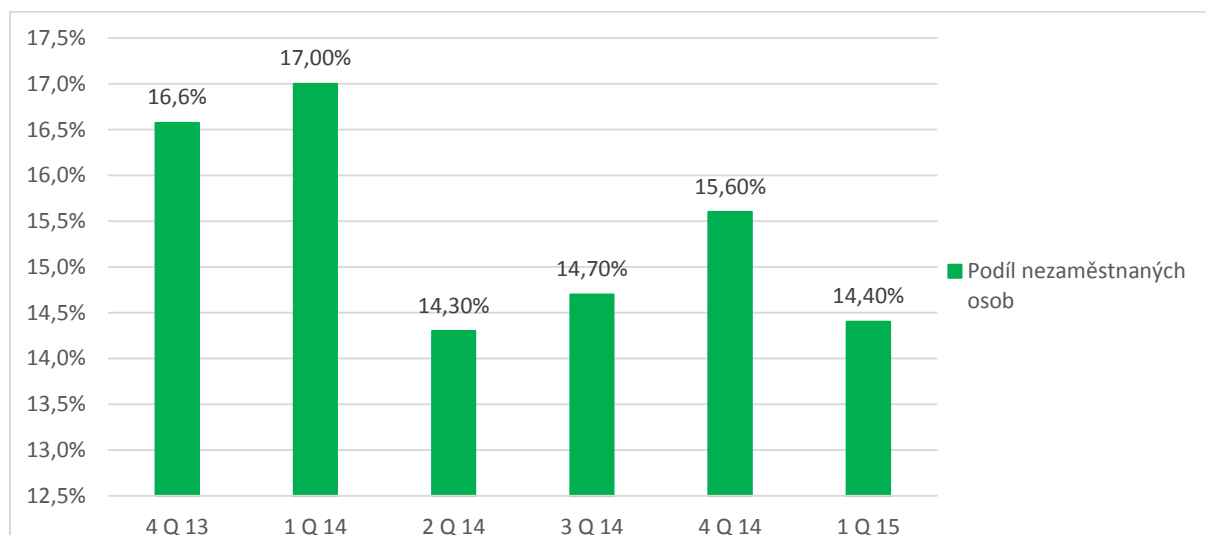


Obrázek č. 6: Mapa míry podnikatelské aktivity v obci



Nezaměstnanost

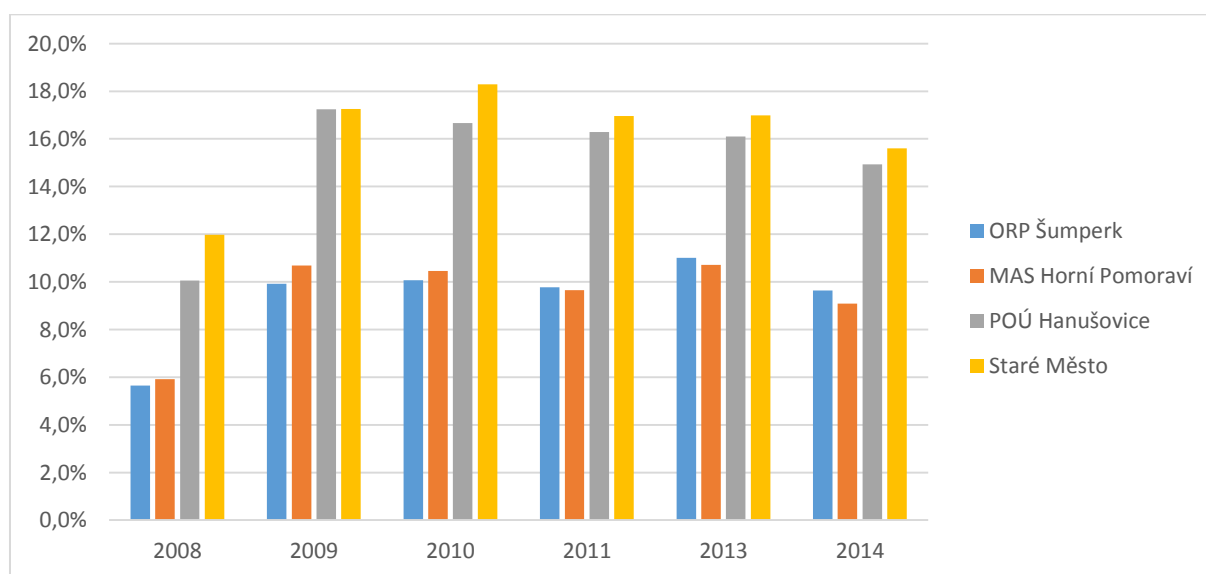
Graf č.15: Podíl nezaměstnaných osob ve Starém Městě dle kvartálů



Tabulka č. 11: Počet uchazečů o práci dle specifických skupin trhu práce ve Starém Městě (k 31. 12.)

	2008	2009	2010	2011	2012	2013
Osoby nad 50 let věku	45	48	56	47	-	64
Absolventi	4	9	8	8	-	6
Dlouhodobě nezaměstnaní (24 měsíců)	45	46	63	77	-	65
Celkový počet uchazečů o zaměstnání	174	231	242	217	-	217

Graf č.16: Dlouhodobý vývoj podílů nezaměstnaných osob ve srovnání s regiony (k 31. 12.)



2.6 Životní prostředí

Region Staroměstska vyniká přírodními krásami vyplývajícími z členité morfologie terénu, vysokého podílu lesů, relativně nízké úrovně urbanizace a poměrně nenarušeného přírodního prostředí civilizačními vlivy.

Koeficient ekologické stability (KES) Starého Města je 13,88%.

Koeficient ekologické stability je definován jako poměr ploch tzv. stabilních a nestabilních krajnotvorných prvků.

Stabilní prvky	Nestabilní prvky
Lesní půda	Orná půda
Vodní plochy a toky	Antropogenizované plochy
Trvalý travní porost	Chmelnice
Pastviny	
Mokřady	
Sady	
Vinice	

Hodnoty koeficientu jsou interpretovány následovně :

KES \leq 0,1 území s maximálním narušením přírodních struktur, základní ekologické funkce musí být trvale nahrazovány technologickými zásahy

0,1 < KES \leq 0,3 území nadprůměrně využívané, se zřetelným narušením přírodních struktur, základní ekologické funkce musí být soustavně nahrazovány technickými zásahy

0,3 < KES \leq 1,00 území intenzivně využívané zejména zemědělskou velkovýrobou, oslabení autoregulačních pochodů v ekosystémech způsobuje jejich značnou ekologickou labilitu a vyžaduje vysoké vklady dodatkové energie

1,00 < KES < 3,00 vcelku vyvážená krajina, v níž jsou technické objekty relativně v souladu s dochovanými přírodními strukturami, důsledkem je i nižší potřeba energo-materiálových vkladů

KES \geq 3,00 přírodní a přírodě blízká krajina s výraznou převahou ekologicky stabilních struktur a nízkou intenzitou využívání krajiny člověkem.

Na území Staroměstska zasahuje:

- Národní přírodní rezervace Králický Sněžník,
- Přírodní památka Chrastický hadec,
- Ptačí oblast králický Sněžník,
- Evropsky významná lokalita Králický Sněžník - lokalita představuje významný geomorfologický a krajinářský prvek v sudetské oblasti. Předmětem ochrany je komplex unikátních rostlinných společenstev pohoří Králického Sněžníku, která se zachovala roztroušeně v porostech druhotných smrčín,
- Evropsky významná lokalita Chrastický hadec - na lokalitě roste jedna z nejbohatších populací sleziníku nepravého (*Asplenium adulterinum*) na Moravě, to bylo hlavním motivem pro vyhlášení ochrany tohoto území. Na serpentinitové suti je dobře patrná sukcese hadcových

společenstev, území lze využít i pro studijní účely. Z hlediska ochrany vzácných společenstev hadcových sutí má lokalita celostátní význam.

- Přírodní park Králický Sněžník - byl zřízen v roce 1987 jako oblast klidu dle zákona č. 40/1956 Sb. Původním účelem byla částečná ochrana masivu Králického Sněžníku a jeho podhůří. Dnešní přírodní park o rozloze 5 303 ha zahrnuje severní část Králické brázdy, na niž navazuje území národní přírodní rezervace.

Králický Sněžník

Králický Sněžník, nebo také masiv Králického Sněžníku, je vysoká a členitá hornatina na rozhraní Čech, Moravy a Kladska. Větší část hornatiny leží v polském Kladsku, kde je nazývána Masyw Śnieżnika, německy se pohoří jmenuje Glatzer Schneegebirge. Nejvyšší horou je Králický Sněžník (polsky Śnieżnik Kłodzki, německy Glatzer Schneeberg nebo Grulicher Schneeberg). Nadmořská výška vrcholu se ve zdrojích rozchází, polské prameny uvádějí 1425 metrů nad mořem, české uvádějí nejčastěji 1423 metrů nad mořem.

Králický Sněžník je třetím nejvyšším pohořím v ČR. Celé pohoří má dominantní masiv (shodného názvu Králický Sněžník), z kterého vybíhá 5 hřbetů (rozsoch). Jihozápadní rozsocha vede po hranici s Polskem a spolu s jižní (zpočátku jihovýchodní) tvoří jakousi „podkovu“, proříznutou velmi hlubokým údolím Moravy.

Kromě vysázených smrkových monokultur obsahuje Králický Sněžník díky nadmořské výšce alpská pásma. Vyskytuje se zde řada chráněných rostlin a živočichů, které mají v rezervaci svá nejvýhodnější nebo nejzápadnější stanoviště.

Vrchol Králického Sněžníku poskytuje dobré rozhledy, protože je plochý a porostlý pouze trávou. Na vrcholu najdeme pozůstatky kamenné rozhledny z r. 1899, která byla polskými ženisty r. 1973 odstřelena. Dnes působí nahromaděné kamení jako součást vrcholu, která tam byla vždycky. Kamenný trojmezník vyznačuje historickou hranici království českého, markrabství moravského a hrabství kladského.

Kousek pod vrcholem ve výšce 1390 m pramení řeka Morava. Odtud je krásný výhled do údolí směrem na Králiky. Jenom o pár metrů dál stojí známá socha Slůněte - symbol Králického Sněžníku.

V pohoří Králického Sněžníku se nachází vedle nejvyššího vrcholu řada přírodních zajímavostí, které samy o sobě stojí za pozornost.

2.7 Správa města

Město Staré Město vzniklo jako územní samosprávný celek v souladu s § 1 a § 2 zákona č. 367/1990 Sb., o obcích, v platném znění ke dni 23. 11. 1990. Dle § 1 a § 2 zákona č. 128/2000 Sb., o obcích (obecní zřízení), ve znění pozdějších předpisů, je Město Staré Město je základním územním samosprávným společenstvím občanů, tvoří územní celek, který je vymezen hranicí území města.

Nejvyšším orgánem v oblasti samostatného působení je zastupitelstvo města Staré Město, které je tvořeno 15 členy. Členové zastupitelstva jsou voleni v komunálních volbách na čtyřleté období. Zastupitelstvo zřizuje dva výbory: finanční výbor a kontrolní výbor zastupitelstva města Staré Město. Rada města Staré Město je výkonným orgánem v oblasti samostatné působnosti a ze své činnosti odpovídá zastupitelstvu města. Rada má pět členů, kteří jsou voleni zastupitelstvem. Rada města zřizuje Komisi pro zdravotní a sociální péči.

Funkci starosty v současné době vykonává Jiří Kamp, místostarostou je Karel Raczek.

Výkonnou funkci tajemníka městského úřadu vykonává Oldřich Tanert. Tajemník městského úřadu plní funkce stanovené zákonem obcích a dalšími zvláštními předpisy, zejména zajišťuje výkon přenesené působnosti svěřené úřadu a plní úkoly statutárního orgánu zaměstnavatele vůči pracovnímu úřadu.

Odbory městského úřadu Staré Město jsou:

- Hospodářsko-správní odbor,
- Sekretariát starosty a podatelna

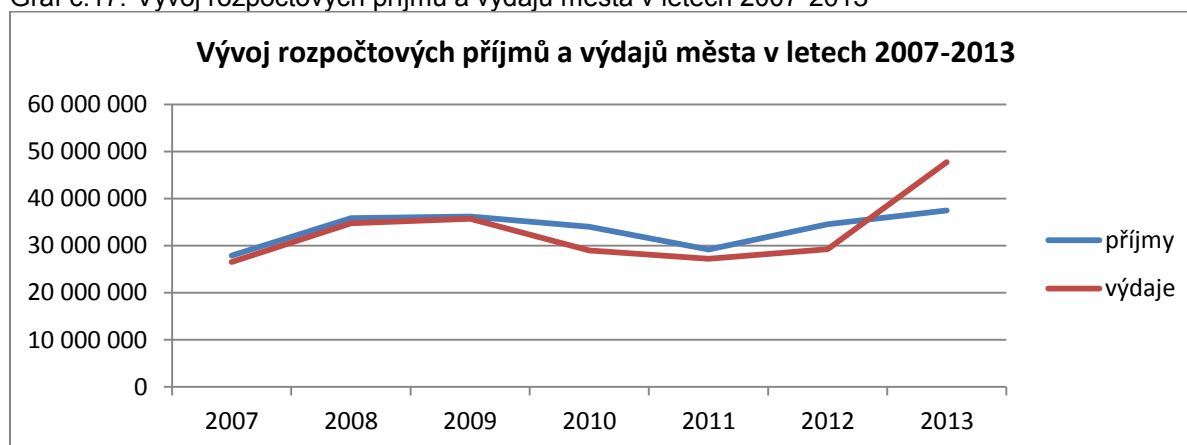
Organizace zřizované městem:

- Kulturní zařízení Města Staré Město
- Místní a bytové hospodářství
- Staroměstská provozní společnost s r.o.
- ZŠ a MŠ Staré Město

Rozpočet města

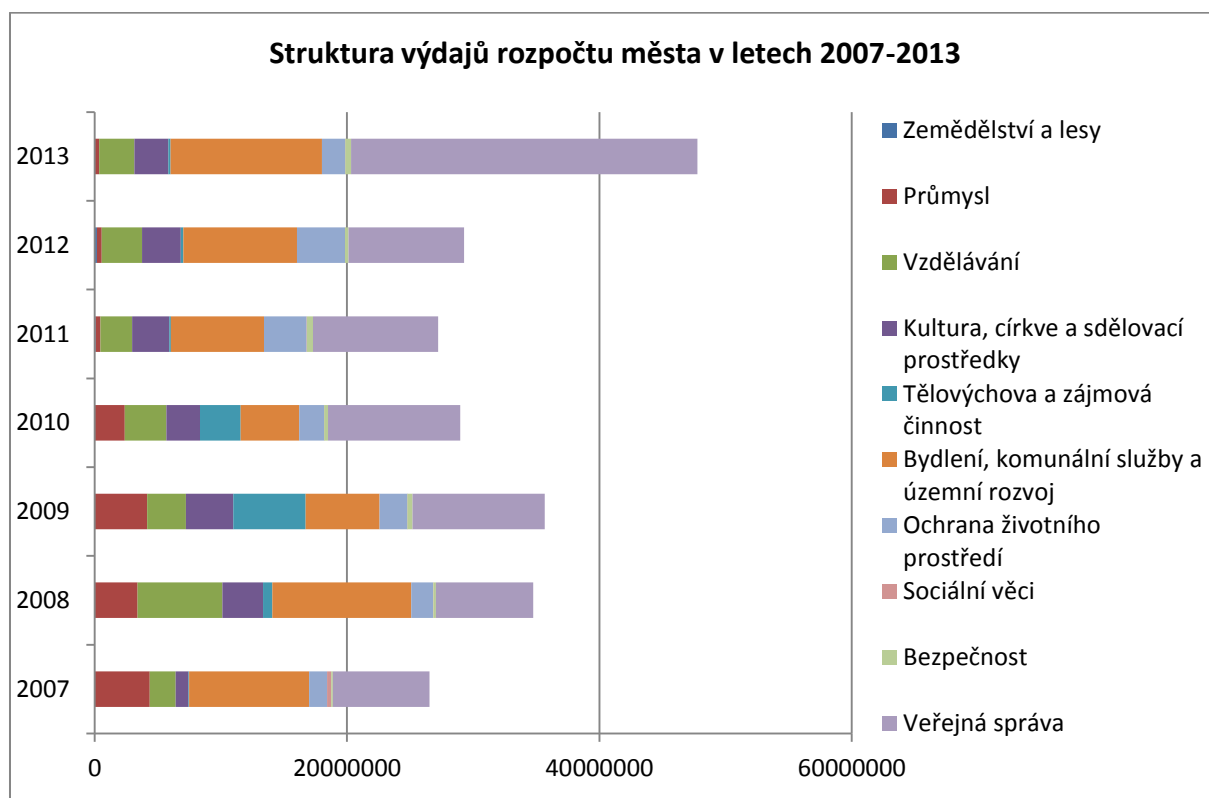
Rozpočet Starého města se ve sledovaném období 2007–2013 pohyboval v rozmezí 26 až 37, resp. 47 milionů. Od roku 2009 rozpočet Starého Města postupně klesá. V roce 2013 byly plánované příjmy rozpočtu na úrovni 37,5 mil. Kč a výdaje kolem 47,5 mil. Kč. Plánovaný schodek rozpočtu tak dosáhl výšky zhruba 10 milionů Kč. Do té doby město hospodařilo s přebytkem 1 až 5 mil. korun.

Graf č.17: Vývoj rozpočtových příjmů a výdajů města v letech 2007-2013



Zdroj: www.rozpočetobce.cz; vlastní zpracování

Graf č.18: Struktura výdajů rozpočtu města Staré Město v letech 2007-2013



Členství města v organizacích a partnerství

Město je členem:

- Euroregionu Glacensis
- MAS Horní Pomoraví o.p.s.

Partnerským městem Starého Města je:

- Stronie Slaskie (PL)

Město Staré Město zveřejňuje informace následujícími způsoby:

- na úřední desce
- na internetové úřední desce na adrese: www.mu-staremesto.cz
- v pravidelném zpravodaji města – Zlatý roh
- informace lze dále získat v kancelářích Městského úřadu v úředních dnech a hodinách

3 Analýzy prostředí města

3.1 Audit zdrojů

Jaké klíčové zdroje máme ve městě Staré Město?

A	B	C	D	E
Přírodní zdroje - jedinečné přírodní podmínky	Lidské zdroje - podmínky k životu ve městě	Lidské zdroje - podmínky pro rozvoj pracovních příležitosti	Historie, tradice, místní identita	Infrastruktura jako nezbytný prostředek pro rozvoj
- jedinečná lokality (Králický Sněžník, Rychlebské hory, Jeseníky)	- úplná základní škola, mateřská škola - podmínky pro kvalitní vzdělávání	- tradiční zemědělská oblast, velké procento zaměstnanců v zemědělství	- tradice (pátrání po tradicích, obnova tradic)	- příjezdové komunikace do města (jejich stav i technické parametry - dostupnost města pro zásobování výrob apod.)
- přítomnost atraktivit pro cestovní ruch (pevnůstky, radioaktivní prameny,...)	- existence spolků, zájmových organizací (sportovní, kulturní, volnočasové)	- důraz na ekologické hospodaření - blízké přírodě	- historie (osobnosti, příběhy,...)	
- prostředí pro sport, turistiku, lyžování		- místo podnikání společnosti PRO-BIO, propagátoři ekologické produkce	- památky	
- hraniční přechod (Česko-Polská spolupráce)		- prostředí vhodné pro agroturistiku	- festivaly (např. festival nadregionálního charakteru)	
		- prostor pro rozvoj v sektoru služeb (služby pro obyvatelstvo x služby pro cestovní ruch)		

Vedle příhodných přírodních podmínek pro rozvoj města jsou hlavními rozvojovými zdroji Starého Města především jeho obyvatelé. Ve městě je plně organizovaná základní škola a působí zde celá řada spolků v oblasti sportu, volnočasových a kulturních aktivit.

Zajímavým rozvojovým potenciálem města ve vztahu k jeho (i potenciálním) obyvatelům je uchopení potenciálu zdravého životního stylu – zdravých potravin (biopotravin), zdravého života obyvatel (pohybu, relaxace, ekologické výchovy apod.) a zdravého životního prostředí (ovzduší, příroda a krajina, odpady apod.)

Město má také silný rozvojový potenciál v oblasti cestovního ruchu a v oblasti Česko-Polské spolupráce.

3.2 Analýza potřeb

Analýza potřeb identifikuje potřeby města ve vztahu k jeho rozvoji.

potřeba	nositel potřeby	bližší specifikace potřeby
Zaměstnání	obyvatelé města, nezaměstnaní, mladí lidé po škole	dostupnost zaměstnání pro různé kvalifikační skupiny obyvatel
Udržení mladých lidí ve městě	město Staré Město a jeho obyvatelé	zabránit odlivu mladých lidí z města
Oživení podnikatelských příležitostí	podnikatelé, zaměstnavatelé, OSVČ, potenciální podnikatelé	
Rozšíření / diverzifikace výrob	nezaměstnaní, zaměstnanci, zaměstnavatelé	využití místních zdrojů - zpracování dřeva ve městě
Využívání místních zdrojů	obyvatelé města	vytvoření místního trhu - zpracování primárních zdrojů, přidaná hodnota, prodej v regionu, tržby pro sektor služeb apod...
Spolupráce podnikatelů	podnikatelé	vytvoření spolupracujícího systému s cílem rozvoje hospodářství
Zlepšení stavu silnice Hanušovice - St.Město	všichni uživatelé	zkvalitnění, zvýšení bezpečnosti, zvýšení průjezdnosti i ve vztahu k podnikatelským záměrům
Zlepšení příjezdové cesty do města	všichni uživatelé	návaznost na zkvalitnění vnímání obrazu města
Zazelenit veřejná prostranství	občané i návštěvníci města	výsadba stromů a keřů, pravidelná údržba zeleně
Čistota obce	občané i návštěvníci města	návaznost na zkvalitnění vnímání obrazu města
Měření kvality ovzduší	občané města	instalovat měřicí přístroj s cílem upozorňovat obyvatele na špatnou kvalitu a motivovat je k ekologickým opatřením - využití dotací např. Zelená úsporám
Rozšíření služeb pro obyvatele města	občané i návštěvníci města	doplnění spektra služeb - lékárna, kadeřnictví, masáže, ...
Vybudování rybníku - koupání i rybaření	občané i návštěvníci města	zásadní nástroj pro rozvoj města v oblasti cestovního ruchu
Zlepšení mezilidských vztahů	občané města	hledat nástroje, jak spojit občany - společenské akce, vícegenerační - např. ples města apod.
Jednotný postup vedení města	občané města, zastupitelé města	v zájmu rozvoje města dokázat spojit síly a energii - nevyčerpávat sebe i občany nic neřešícími půtkami

V analýze byly identifikovány potřeby týkající se nutnosti oživení hospodářského zázemí města a zaměstnanosti, zlepšení dopravní dostupnosti a vzhledu města a jeho funkcí – např. zabezpečení služeb pro obyvatele, ale také potřeby týkající se nutnosti věnovat se mezilidským vztahům a

především je obyvateli města vnímána silná potřeba sjednocení postupu vedení města, kdy nejednotný postup zastupitelů zásadním způsobem brzdí rozvojové aktivity města.

3.3 Analýza příležitostí

Analýza příležitostí popisuje příležitosti, které by mělo město využít ve vztahu ke svému rozvoji a spokojenému životu svých obyvatel z pohledu jejich významu pro rozvoj města, komunity... a z pohledu možnosti uskutečnit tyto příležitosti. Pomocí tabulky uvedené níže je možné roztřídit příležitosti na realizovatelné a nerealizovatelné nebo dlouhodobé vize a krátkodobé cíle...

Příležitosti	Váha	Připravenost města	Vážené skóre	Pořadí	Poznámka
Lákavý vzhled obce	5	2	10		děje se, ale velice pomalu
Zlepšení životního prostředí – zejména ovzduší	4	2	8		zimní topení, centrální topení, poradce
ČR - PL hranice	4	4	16		
Škola ve městě a její rozvoj	5	3	15		identita, vzory
Volnočasové aktivity pro děti a mládež - zázemí	5	4	20		zázemí je, často není zájem
Volnočasové aktivity pro děti a mládež - lidské zdroje	5	2	10		výchova dětí i rodičů
Aktivní činnost spolků - lidské zdroje	4	2	8		
Celoživotní vzdělávání	3	4	12		univerzita třetího věku
Kvalitní stav silnic a místních komunikací	5	2	10		
Nízká kriminalita	4	2	8		kamerový systém, městská policie
Využití brownfields	5	3	15		odprodat, nízká cena = závazek využití, vhodné využití pro město
Vodovod	5	1	5		město není vlastník
Podmínky pro podnikání	5	2	10		vyčlenění průmyslové zóny (problém s pozemky)
Spojení podnikatelů v cestovním ruchu (síťování)	4	2	8		společný postup, propagace, služby
Využití potenciálu regionu / PR regionu	5	3	15		zaměřeno hodně na zimu / málo na léto
Využití TV kanálu - kabelovky	3	3	9		
Zpracování místní produkce	5	1	5		
Rozvoj řemesel a služeb	5	1	5		

Váha: Přiznaná důležitost ke každému faktoru od 1 do 5, založená na pravděpodobném vlivu daného faktoru na rozvoj města (komunity) jako celku.

1....málo důležité

5....maximálně důležité

Připravenost města: Výsledky zkoumání rozvojového potenciálu města. Každé hodnocení je soudem o tom, jak úspěšně se město vypořádalo s jednotlivými faktory. Použitá škála: 5-vynikající, 4-nadprůměrný, 3-průměrný, 2-podprůměrný, 1-chabý

Vážené skóre: Násobek váhy každého faktoru (sloupec 2) a jeho připravenost (sloupec 3) pro město

3.4 Analýza rizik

č.	skupina rizik	název rizika	hodnocení rizika			název opatření ke snížení významnosti rizika	vlastník rizika
			P	D	V= P*D		
finanční rizika							
1		nedostatek zdrojů z rozpočtu města na realizaci plánovaných investic	4	4	16	- vytvoření akčního plánu a jeho pravidelné vyhodnocování a aktualizace	Město Staré Město
2		nezískání dotací na připravované akce	3	5	15	- aktivní přístup k dotačním zdrojům, příprava reálných investic z pohledu dotačního financování	Město Staré Město / organizace / podnikatelé
organizační rizika							
3		nedostatek profesionálního lidského potenciálu pro realizaci akcí	2	5	10	- pravidelná školení, snaha o pravidelný přísun informací, spolupráce	Město Staré Město / organizace / podnikatelé
4		chybějící subjekt místní spolupráce - mikroregion	3	3	9	- vyvolání jednání s okolními obcemi s cílem prodiskutovat založení mikroregionu	Město Staré Město
5		nízký zájem obyvatel / podnikatelů / zastupitelů na společném postupu	4	5	20	- informovanost, osvěta, společné prezentační akce - přenos know-how, semináře apod.	Město Staré Město / organizace / podnikatelé
6		chybějící pravidelné strategické plánování a vyhodnocování	4	5	20	- dokončení a schválení strategického dokumentu a jeho pravidelné aktualizace	Město Staré Město
právní rizika							
7		neschválení dokumentu zastupitelstvem města	4	4	16	- široká informovanost zastupitelů, zapojení zastupitelů do příprav dokumentu	Město Staré Město
8		problémy s vlastnictvím pozemků ve městě a jeho okolí	4	3	12	- odkoupení strategických pozemků městem	Město Staré Město

9	návaznost dokumentu rozvoje města na právní normy a strategie nadregionálního charakteru	2	2	4	- zahrnutí vazeb do dokumentu	Město Staré Město / zpracovatel strategie
věcná rizika						
10	nejednotné - rozhádané zastupitelstvo	5	4	15	- nástroje pro zvýšení spolupráce a týmového ducha zastupitelů	Město Staré Město
11	nízká pružnost pracovní síly - velké procento nezaměstnaných s objektivní příčinou, která jim omezuje vstup na trh práce	3	5	15	- podpora vzniku a rozvoje sociálního podnikání	Město Staré Město / podnikatelé / sociální partneři
12	pokračování zhoršování obrazu města - vzhled, ovzduší, vztahy a pod..	3	5	15	- eliminace negativně vnímaných jevů	Město Staré Město
technická rizika						
13	nízká spolupráce klíčových aktérů v rámci města (firem, zastupitelů, očanů, školy, ...)	4	5	20	- zvýšení informovanosti, komunikace, společné strategické plánování v různých oblastech	Město Staré Město
14	nepřipravenost města na podnikatelské aktivity - neaktuální ÚP, nevytipování ploch a objektů, apod....	4	4	16	- příprava dokumentů mapujících potenciální podnikatelské prostory a plochy	Město Staré Město, podnikatelé
15	nepružnost při přizpůsobování pracovní síly požadavkům trhu práce	2	4	8	- vzájemná spolupráce klíčových aktérů	Město Staré Město, občané, podnikatelé

Komentář k tabulce: Hodnocení významnosti rizik je založeno na hodnocení očekávané pravděpodobnosti výskytu jednotlivých rizik a jejich dopadu (materiálního i nemateriálního) na dosažení cílů strategie.

Pravděpodobnost i dopad - hodnota 1 představuje velmi malý dopad (resp. velmi malou pravděpodobnost) a hodnota 5 velmi velký dopad (resp. velmi vysokou pravděpodobnost). Významnost rizika pak bude součinem pravděpodobnosti a dopadu. Hodnota významnosti se bude pohybovat mezi 1 a 25. Vlastníci jednotlivých rizik (tj. osoby odpovědné za řízení a monitorování daného rizika – tj. průběžné přehodnocování významnosti rizik a identifikaci reálného výskytu dané rizikové události).

3.5 SWOT Analýza komunitního týmu

SWOT analýza komunitního týmu vznikla metodou brainstormingu v průběhu úvodních setkání týmu a je sloučena s výsledky dotazníkového šetření.

SWOT analýza je členěna do oddílů, které jsou opatřeny nadpisem. V závorkách jsou uvedeny počty preferenčních hlasů.

S	W	O	T
Příroda a životní prostředí, prostředí k životu ve městě, vzhled města, okolní krajina			
Urbanistické řešení města Přírodní prostředí (1) Přítomnost státní hranice/přechodu (2) Kralický sněžník, pramen Moravy, radonové prameny	Neřešené vytápění sídliště Budovatelů (2) Benzínová pumpa vedle radnice Biodopady Dlouhý interval ve svozu tříděného odpadu Špatné ovzduší (hlavně v zimě - lokální vytápění) (1) Izolovanost místních částí Nerovnoměrný rozvoj místních částí Průjezdni místo, chybí důvod, proč zůstat v centru (1)	Kvalitní přírodní prostředí (2) Blízkost hranic Třídění odpadu – osvěta Zlepšení urbanismu (čerpací stanice na náměstí) (1) Dokončení koncepce náměstí Odstranění negativního stavu znečišťování ovzduší Propustnost hranice (PL) a využití Zvýšení atraktivity centra města	Stavba přehrady Ovzduší v zimě - komíny (paliva) (1)
Obyvatelstvo, lidské zdroje, komunitní život, vzdělávání, volnočasové aktivity, sociální oblast			
Existence železniční dopravy Existence místních spolků Sportovní vyžití Kulturní dům (1) Digikino Mobilní zařízení - letní kino Anenská pouť Divadelní soubor ŠOK Univerzita třetího věku	Rozhádaná obec Málo aktivit pro teenagery Chybí sportoviště pro teenagery Chybí aktivity pro maminky s dětmi Nepořádní pejskaři Odliv mladých lidí z města (1) Kriminalita ve městě Nepracuje se se sociálně slabými a nepřizpůsobivými Malý zájem obyvatel o dění ve městě	Další vzdělávání 50+ Rozvoj místních spolků/vč. přeshraniční spolupráce Eliminace kriminality ve městě (1) Sociální bydlení	Demografický vývoj - trend stárnutí (4) Stárnutí populace - budou chybět služby pro seniory (např. geriatr) Zvyšování závislosti na sociálních dávkách Vylidňování města (1) Rozhádaná obec Zvyšování počtu nepřizpůsobivého obyvatelstva (1)

Infrastruktura, doprava, vybavení a majetek obce města, služby ve městě			
<p>Dostupnost zdravotnických služeb, lékaři dle oborů</p> <p>Zdravotní středisko Plně organizovaná základní škola (2)</p> <p>Informační centrum Směnárna</p> <p>Sběrný dvůr Sportovní areál - fotbalové hřiště</p>	<p>Nedostatek veřejných stravovacích zařízení</p> <p>Nedostatečné služby pro občany</p> <p>Špatná doprava z místních částí</p> <p>Chybí mateřské centrum Chybí relaxační centrum</p> <p>Nevyužité nebytové prostory, neudržované domy</p> <p>Komplikovaná dostupnost regionálních center (Šumperk, Olomouc - práce, kultura,...)</p> <p>Chybí sportoviště pro ZŠ (3)</p> <p>Stav nádražní budovy</p> <p>Neúplná infrastruktura města - např. veřejná doprava, služby...)</p> <p>Špatný stav veřejné infrastruktury</p> <p>Chybí lékárna, kadeřnictví</p> <p>Nedostatek malometrážních bytů zejména pro seniory</p> <p>Absence sportoviště a dětského hřiště v centru města</p> <p>Chybí pozemky pro novou výstavbu</p> <p>Dlouhodobý konkurz na některé pozemky</p> <p>Chybí koupaliště</p>	<p>Cyklostezky Nevyužívané nebyt. prostory města</p> <p>Využití nádražní budovy</p> <p>Lepší využití železnice</p> <p>Rozvoj školy - infrastruktura (1) Zřízení ZUŠ</p> <p>Prázdné objekty</p> <p>Využití areálu bývalých kasáren</p>	<p>Zrušení železnice</p> <p>Zrušení pošty</p>
Historie, tradice, místní identita, osobnosti			
<p>Historie města</p> <p>Historické památky – atraktivita (radnice, kostel, memento mori, měšťanské domy na náměstí, vojenská opevnění v okolí města)</p> <p>Anenská pouť</p>	<p>Nízký zájem obyvatel o tradice</p> <p>Neexistence tradičních akcí – zaměřených na historii, tradice, osobnosti města</p>	<p>Zájem obyvatel o minulost města</p> <p>Využití historie, jedinečnosti města k jeho rozvoji</p> <p>Podpora patriotismu obyvatel města</p> <p>Podpora talentů</p>	<p>Nezájem obyvatel, především mladých lidí o tradice</p>

Podnikání, pracovní příležitosti, regionální trh			
<p>PRO-BIO, obchodní společnost s r.o.</p> <p>NET – KOVO s.r.o.</p> <p>Značka regionální produkt JESENÍKY</p> <p>Staroměstská trubička</p>	<p>Nedostatek pracovních příležitostí (3)</p> <p>Vysoká nezaměstnanost (přes 20%)</p> <p>Malá diverzifikace podnikatelských činností</p> <p>Chybí spolupráce mezi podnikateli (1)</p>	<p>Regionální produkce</p> <p>Vytipování podnikatelských pozemků</p> <p>Nastartování ekonomiky ve městě, snížení závislosti na sociálních dávkách (1)</p> <p>Oživení a posílení Staroměstské provozní společnosti - nové podnikatelské zaměření</p>	<p>Vysoká nezaměstnanost (1)</p>
Cestovní ruch			
<p>Rozvinutý cestovní ruch (1)</p> <p>Ubytovací kapacity, rekreační možnosti</p> <p>Pevnostní oblast, vojenská opevnění</p> <p>Udržované zimní lyžařské trasy</p> <p>Není přemíra turistické koncentrace</p> <p>Chata Paprsek (1)</p> <p>Lyžařské vleky a areály (1)</p> <p>Turistika (1)</p> <p>Radniční věž</p>	<p>Systém značení běžeckých tras</p>	<p>Společné skipasy</p> <p>Rozvoj cestovního ruchu</p> <p>Zvýšení turistické atraktivity města</p> <p>Radonové prameny ve Stříbrnicích</p> <p>Atraktivní turistická cesta na Kralický Sněžník</p> <p>Zlepšení dopravní obslužnosti (běžecké trasy, lyže, cykloturistika)</p> <p>Splavnění Krupé – rafty</p> <p>Využití česko-polské spolupráce pro rozvoj CR</p>	<p>Konkurence přílehlých destinací – Dolní Morava, údolí Desné</p> <p>Neschopnost spolupráce mezi podnikateli a městem, příp. neziskovými organizacemi v oblasti cestovního ruchu</p>
Řízení města, financování, informace, spolupráce, partnerství			
<p>Spolupráce s MAS Horní Pomoraví (1)</p> <p>Místní tisk - Zlatý Roh</p>	<p>Rozhádané zastupitelstvo</p>	<p>Spolupráce s MAS</p> <p>Lepší zapojení do spolupráce s MAS</p>	<p>Rozhádané zastupitelstvo (3)</p> <p>Špatná dostupnost finančních zdrojů</p> <p>Nedostatek financí</p>

4 Strategická vize města

Staré Město je čisté a zdravé místo, v němž žijí spokojení a aktivní občané. Město nabízí atraktivní bydlení, kvalitní občanskou vybavenost a využívá chytré technologie a lokální zdroje.

Město podporuje rodinný život, odpovědnost a občanské aktivity svých občanů, etiku a zároveň zdravé sebevědomí obyvatel, především dětí a mládeže.

Ve Starém Městě funguje aktivní škola a je zde široká nabídka volnočasových aktivit pro děti i dospělé.

Staré Město je dopravně dostupné, je atraktivním místem pro podnikání a nabízí nejen dostatek pracovních míst, ale i dostatek kvalifikovaných pracovníků. Příměstské části jsou dobře propojené s centrem.

Město je turisticky atraktivní, kulturně vyspělé. Zná svou historii, jedinečnost a dokáže s ní pracovat.

5 Rozvojové priority města

Priorita 1: **BYDLENÍ**

Specifický cíl:

Atraktivní bydlení pro občany města. Bydlení, které bude kvalitní a dostupné širokému spektru obyvatel. Bytový fond města bude udržovaný, provozovaný ekonomicky a paneláky budou revitalizované / modernizované ve snaze lépe splynout s prostředím podhorského města. Majitelé domů ve městě budou dbát na jejich vzhled.

Opatření:

- 1.1 Dostupné a kvalitní bydlení
- 1.2 Zlepšení stavu bytového fondu obce
- 1.3 Zlepšení vzhledu domů

Aktivity:

- 1.1.1 Příprava pozemků pro výstavbu rodinných domů – např. investice do infrastruktury
- 1.1.2 Startovací byty pro mladé rodiny
- 1.1.3 Malometrážní byty pro seniory

- 1.2.1 Získání dotací na bytový fond obce / tvorba vlastních zdrojů na bytový fond
- 1.2.2 Revitalizace paneláků, dalších objektů k bydlení v majetku města
- 1.2.3 Revitalizace sídliště budovatelů

- 1.3.1 Motivace obyvatel města k údržbě domů – např. soutěž, dotace na spolufinancování apod.

Priorita 2: **ŽIVOTNÍ PROSTŘEDÍ**

Specifický cíl:

Kvalitní životní prostředí je prioritou obyvatel města, chovají se odpovědně k životnímu prostředí a příjemnému prostředí ve městě. Využívají moderní technologie šetrné k životnímu prostředí k vytápění, hospodaří šetrně ve vztahu k životnímu prostředí, provádí preventivní opatření pro efektivní hospodaření s energiemi a dokáží třídít a druhotně využívat vzniklé odpady.

Město využívá moderní technologie, šetrné k životnímu prostředí. Rozvíjí lokální trh s energiemi – využívá pestrou škálu zdrojů a snižuje závislost na externích zdrojích energie. Dokáže také šetrně hospodařit s místními, dostupnými zdroji.

Opatření:

- 2.1 Zlepšení kvality životního prostředí ve městě
- 2.2 Zkvalitnění třídění a využití odpadů
- 2.3 Zvýšení dostupnosti energií s důrazem na obnovitelné zdroje

Aktivity:

- 2.1.1 Osvěta obyvatel města ve vztahu k odpovědnému chování k životnímu prostředí/ čistému prostředí ve městě s využitím různých druhů informačních nástrojů
- 2.1.2 Poradenství / motivace občanů při využívání dotačních zdrojů na zateplení budov
- 2.1.3 Snižování energetické náročnosti budov v majetku města

- 2.2.1 Podpora projektů zaměřených na zvyšování kvality i množství a typu tříděného odpadu
- 2.2.2 Vznik systému pro sběr bio-odpadu, vybudování kompostárny

- 2.3.1 Ekologické řešení vytápění budov (v majetku města i soukromých subjektů) – využití lokálních zdrojů tepla a široké škály obnovitelných zdrojů energie s cílem posílení energetické nezávislosti na externích zdrojích
- 2.3.2 Aktivity podporující vznik a rozvoj místního trhu s energiemi (biomasa, bioplyn.stanice, vodní elektrárny, apod.)

Priorita 3: LIDSKÉ ZDROJE*Specifický cíl:*

Ve městě žijí aktivní občané se zájmem o zvyšování kvality života ve městě a budoucnost města. Lidé se sdružují při realizaci svých zájmů do spolků a jsou ochotni realizovat spolkové aktivity pro širokou veřejnost. Město podporuje pro-rodinné aktivity. Obyvatelé města, jsou hrdí na místo, v němž žijí.

Město má sebevědomé mladé lidi a aktivně stárnoucí seniory. Ve městě je nabízena široká škála volnočasových, vzdělávacích, sportovních a kulturních aktivit pro všechny věkové skupiny. Město zná svou historii, jedinečnost a dokáže s ní pracovat.

Město vytváří podmínky pro sociálně slabé za účelem překonání krizových situací, jejich předcházení. Podmínky pro začleňování sociálně vyloučených do společnosti a na trh práce.

Ve městě jsou nabízeny aktivity napomáhající sladování požadavků zaměstnavatelů a schopností nezaměstnaných s cílem snižování nezaměstnanosti.

Opatření:

- 3.1 Zvýšení odpovědnosti a občanské aktivity občanů města
- 3.2 Zvyšování místního patriotismu, zájmu o historii města a místní tradice, osobnosti
- 3.3 Podpora sebevědomí a společenské odpovědnosti dětí
- 3.4 Aktivní stárnutí
- 3.5 Sociální začleňování
- 3.6 Sladování požadavků zaměstnavatelů a schopností nezaměstnaných

Aktivity:

- 3.1.1 Podpora aktivit směřujících ke sdružování občanů (zájmových skupin), rozvoje občanské společnosti
- 3.1.2 Podpora aktivit spolků
- 3.1.3 Podpora aktivních lidí – lidí, kteří organizují spolkovou činnost, vedoucích spolků – vytváření podmínek pro jejich činnost
- 3.1.4 Podpora pro-rodinných aktivit

- 3.2.1 Populární formou seznamovat občany s historií obce, tradicemi (např. v rámci kulturních akcí), podpora tradičních akcí (např. Anenská pouť, Bioslavnosti, Šokáček, apod.), podpora vzniku nových tradic
- 3.2.2 Podpora talentovaných občanů, osobností, místních „autorit“ / lídrů; netradičních aktivit, které mohou inspirovat mladé lidi k aktivnímu, občanskému životu
- 3.2.3 Realizace informačních akcí zaměřených na historii města, tradice, osobnosti
- 3.2.4 Založení komunitní školy – organizace pro zájmové, volnočasové, spolkové činnosti občanů všech věkových skupin

- 3.3.1 Volnočasové aktivity pro děti a mládež – široká nabídka kroužků
- 3.3.2 Vzdělávání dětí v oblasti rozvoje osobnosti, občanské odpovědnosti apod.
- 3.3.3 Podpora aktivit věnovaných předcházení socio-patologickým jevům u dětí a mládeže

- 3.4.1 Klub pro seniory
- 3.4.2 Podpora aktivit univerzity třetího věku

- 3.5.1 Podpora rozvoje sociálních služeb – terénních služeb, poradenských služeb
- 3.5.2 Vzdělávání v oblasti finanční gramotnosti
- 3.5.3 Realizace preventivních programů – aktivit směřujících k předcházení sociálnímu vyčleňování
- 3.5.4 Rozvoj služeb pro seniory – např. dovoz obědů, dovoz léků, nákup apod.

- 3.6.1 Vzdělávání občanů s cílem zvyšování jejich pracovních kompetencí
- 3.6.2 Rozvoj aktivit směřujících k zvyšování schopností nezaměstnaných, včetně sociálního zaměstnávání – veřejně prospěšných prací, rekvalifikací, sociálního podnikání
- 3.6.3 Aktivity směřující k motivaci občanů k práci, k výdělečné činnosti jako lepší alternativy než být závislý na sociálních dávkách

Specifický cíl:

Staré Město je vnímáno jako „dobrá adresa“ pro obyvatele i podnikatele, město je urbanisticky sjednocené a podtrhuje přírodní ráz podhorské krajiny.

Ve městě funguje kvalitní občanská vybavenost v oblasti péče o děti, vzdělávání, volnočasové i sociální a jsou zde dostupné základní služby pro obyvatele.

Město spolupracuje s ostatními obcemi v regionu a využívá možnosti spolupráce a partnerství také s dalšími subjekty.

Opatření:

- 4.1 Zlepšení jména města
- 4.2 Zlepšení urbanismu / podoby města
- 4.3 Rozvoj občanské infrastruktury/vybavenosti a služeb ve městě
- 4.4 Zlepšení a rozvoj dopravní infrastruktury
- 4.5 Partnerství a spolupráce

Aktivity:

- 4.1.1 Podpora pozitivní prezentace města vůči potenciálním obyvatelům, podnikatelům, zaměstnavatelům i zaměstnancům
- 4.1.2 Nalezení vhodného prvku prezentace a postavení prezentace města na tomto prvku (např. město rekordů, město perníku, město nějaké pohádkové postavičky, bio-produkce, „zdravého“ města apod.)
 - 4.2.1 Revitalizace náměstí
 - 4.2.2 Citlivá nová výstavba
 - 4.2.3 Revitalizace objektu bývalých kasáren
- 4.3.1 Budování a obnova infrastruktury pro péči o děti, předškolní a školní vzdělávání (např. mateřské centrum)
- 4.3.2 Budování a obnova infrastruktury pro volnočasové, kulturní a sportovní aktivity (komunitní škola, ZUŠ)
- 4.3.3 Budování a obnova sociální infrastruktury
- 4.3.4 Budování a obnova objektů pro poskytování služeb ve městě – lékárna, kadeřnictví, zahradnictví, pekárna apod.
- 4.3.5 Rozvoj a modernizace komunikačních prostředků ve městě (internet, SMS info apod.)
- 4.4.1 Rozvoj dostupnosti místních částí – návaznost stávajících spojů, alternativní doprava pro místní části (např. mikrobuse či občasná spoje „na zavolání“ formou senior-bus, baby-taxi apod.)
- 4.4.2 Obnova a úpravy povrchu komunikací
- 4.4.3 Urbanisticky citlivé řešení parkovacích míst v blízkosti náměstí

- 4.5.1 Rozvoj projektů spolupráce s okolními obcemi (i přeshraniční)
- 4.5.2 Založení mikroregionu
- 4.5.3 Partnerství školy se zahraniční školou

Priorita 5: Podnikání

Specifický cíl:

Staré Město je atraktivním místem pro podnikání a nabízí nejen dostatek pracovních míst, ale i dostatek kvalifikovaných pracovníků. Mládež je motivována v budoucnu rozvíjet vlastní podnikatelské aktivity a v regionu trvale zůstat, nezaměstnaní jsou ochotní přizpůsobovat své schopnosti a dovednosti novým požadavkům trhu práce. Lidé si váží činnosti místních podnikatelů, zručnosti místních řemeslníků a podporují rozvoj regionálního trhu s výrobky a službami.

Opatření:

- 5.1 Rozvoj podnikatelského prostředí ve městě
- 5.2 Výchova/ osvěta směřující k popularizaci podnikání, zlepšování vztahu k řemeslům
- 5.3 Podpora místních výrobků/ služeb – regionálního trhu

Aktivity:

- 5.1.1 Spolupráce místních subjektů (podnikatelé x město x ostatní)
- 5.1.2 Využívání dotačních prostředků – příprava rozvojových projektů
- 5.1.3 Podpora vzniku a rozvoje podnikatelských činností ve městě
- 5.1.4 Vznik podnikatelského inkubátoru – zařízených prostor pro umístění provozoven (s bonusy např. osvobození od nájmu po dobu 3 let apod. – vhodné pro kadeřnictví, kosmetiku, manikúru, různé typy administrativních činností apod.)

- 5.2.1 Tematické kroužky – např. včelařství, řemeslné činnosti apod.
- 5.2.2 Exkurze v místních firmách, přednášky o úspěších místních podnikatelů ve škole
- 5.2.3 „Mini“ veletrh místních / tradičních řemeslných činností

- 5.3.1 Propagace místních výrobků na akcích/ při prezentaci města
- 5.3.2 Prezentace místních výrobků / služeb různými formami ze strany města

Specifický cíl:

Město je turisticky atraktivní, kulturně vyspělé. Zná svou historii, jedinečnost a dokáže s ní pracovat. Město efektivně využívá moderních nástrojů propagace města i širšího regionu. Propaguje stávající atraktivitu a hledá nové možnosti pro zatraktivnění regionu a zvýšení jeho návštěvnosti i s ohledem na specifické potřeby různých cílových skupin – např. rodiny s dětmi, senioři apod.

Subjekty v oblasti turistického ruchu aktivně spolupracují a využívají možnosti vyplývající z mezisektorového, meziregionálního i přeshraničního partnerství.

Tradice jsou důležitou součástí prezentace regionu, město podporuje jejich rozvoj, hledání odkazu minulosti a vytváření tradic nových, podporujících rozvoj regionu.

Opatření:

- 6.1 Propagace Starého Města a okolí jako zajímavého turistického cíle
- 6.2 Rozvoj podmínek pro cestovní ruch
- 6.3 Rozvoj turistických atraktivit
- 6.4 Rozvoj tradic

Aktivity:

- 6.1.1 Aktivity spojené s propagací – veletrhy, tiskové i netiskové materiály, propagace na akcích
- 6.1.2 Rozšíření internetové propagace s odkazem na podnikatelské aktivity v cestovním ruchu, propojení s širší regionální nabídkou turistických atraktivit
- 6.1.3 Facebook města

- 6.2.1 Vytvoření strategie spolupráce (písemné dohody na společném postupu) podnikatelů v oblasti cestovního ruchu

- 6.3.1 Budování sportovních a turistických atraktivit a zařízení
- 6.3.2 Podpora aktivit, které přilákají turisty (jednorázové akce x aktivity, které přimějí turisty zůstat ve městě více dní – ubytovat se a využívat další služby)
- 6.3.3 Přizpůsobování atraktivit seniorům – přístupnost, odpočívky
- 6.3.4 Splavnění Krupé – vybudování vodáckého kanálu
- 6.3.5 Budování poldrů, rybníků - koupání i rybaření
- 6.3.6 Jednotný odbavovací systém pro vleky celého Staroměstska
- 6.3.7 Vybudování lanovky na Králický Sněžník v rámci spolupráce s Polskem a Dolní Moravou
- 6.3.8 Podpora pozitivního vnímání přítomnosti turistů v regionu ze strany obyvatel města

- 6.4.1 Aktivity podporující vyhledávání a rozvoj tradic

6 Kalendář aktualizace strategie

Plán aktualizace

Na přelomu let 2018/2019 po obecních volbách bude provedena první evaluace a aktualizace tohoto strategického plánu.

Aktualizace bude provedena společně s evaluací za použití stejných týmových metod, jakými byla strategie vytvořena, facilitovaně v občanském komunitním týmu.

Další evaluace a aktualizace bude vždy ve dvouletých intervalech (2022, 2024....) se zapojením občanské společnosti, všech sektorů a napříč politickými stranami s využitím facilitované práce v týmu.

7 Vazba strategie na souběžné městské a vyšší strategické dokumenty

A. Strategie má přímou vazbu na Územní plán města Staré Město, který byl schválen na jednání zastupitelstva města 14.12.2006 Obecně závaznou vyhláškou č. 1/2006 s platností od 1.1.2007

B. Nejblíže vyšším strategickým dokumentem je Strategie komunitně vedeného místního rozvoje pro území MAS Horní Pomoraví. V následujícím popisu je uvedena souvislost mezi prioritami strategie Starého Města a oblastmi podpory, cíli a opatřeními CLLD MAS Horní Pomoraví.

Priorita 1: **BYDLENÍ**

Návaznost na:

Oblast specifického cíle: 4. Rozvoj obcí

Opatření: 4.1.1 Zlepšení technické infrastruktury a vzhledu obcí

Aktivita: 4.1.1.2 Budování a obnova sítí technické infrastruktury

Zahrnuje také aktivity spojené s budováním inženýrských sítí pro novou výstavbu rodinných domů a občanské vybavenosti.

Priorita 2: ŽIVOTNÍ PROSTŘEDÍ

Návaznost na:

Specifický cíl: 3.2 Zdravé životní prostředí

Opatření: 3.2.1 Zlepšování kvality ovzduší a snižování emisí

Aktivita: 3.2.1.1 Zlepšování kvality ovzduší

Aktivita: 3.2.1.2 Omezování emisí

Aktivita: 3.2.1.3 Omezování spotřeby energií

Opatření: 3.2.3 Odpady a ekologické zátěže

Aktivita: 3.2.3.1 Prevence vzniku odpadů

Aktivita: 3.2.3.2 Zkvalitnění nakládání s odpady

Opatření: 3.2.5 Environmentální vzdělávání a osvěta

Priorita 3: LIDSKÉ ZDROJE

Návaznost na:

Oblast specifického cíle: 1. Lidské zdroje

Specifický cíl: 1.1 Fungující a kvalitní školství

Opatření: 1.1.2 Rozvoj zázemí pro školské i mimoškolní aktivity

Aktivita: 1.1.2.1 Podmínky a klima pro kvalitní vzdělávání

Aktivita: 1.1.1.2.2 Pořizování vybavení pro zvyšování kvality a atraktivity výuky a vzdělávání

Aktivita: 1.1.2.3 Inovace výuky cizích jazyků, technických a přírodovědných předmětů

Opatření: 1.1.3 Vzdělávání učitelů a lektorů a partnerství vzdělávacích institucí

Aktivita: 1.1.3.3 Partnerství vzdělávacích a volnočasových institucí

Aktivita: 1.1.3.4 Partnerství škol s aktéry trhu práce

Specifický cíl: 1.2 Rozvinutý komunitní život

Opatření: 1.2.2 Rozvoj zázemí pro volnočasové aktivity

Aktivita: 1.2.3.2 Zapojování mládeže do činnosti spolků

Opatření: 1.2.4 Rozvoj komunitního života v obci

Specifický cíl: 1.3 Rozvinutá sociální síť a kvalitní péče o sociálně potřebné

Opatření: 1.3.2 Kvalitní sociální služby

Aktivita: 1.3.2.1 Poskytování terénních sociálních služeb

Aktivita: 1.3.2.2 Sociálně aktivizační služby

Aktivita: 1.3.2.4 Alternativní a doplňkové činnosti vedoucí k sociální inkluzi

Opatření: 1.3.4. Aktivní stáří

Aktivita: 1.3.4.1 Vzdělávání seniorů

Aktivita: 1.3.4.2 Aktivizace seniorů

Priorita 4: Rozvoj města

Návaznost na:

Oblast specifického cíle: 4. Rozvoj obcí

Opatření: 4.1.1 Zlepšení technické infrastruktury a vzhledu obcí

Aktivita: 4.1.1.1 Výstavba a obnova místních komunikací

Aktivita: 4.1.1.2 Budování a obnova sítí technické infrastruktury

- Aktivita: 4.1.1.3 Obnova veřejných prostranství obce, parkové úpravy a parkoviště
- Opatření: 4.1.3 Zkvalitnění občanského vybavení a služeb**
- Aktivita: 4.1.3.1 Budování a obnova kulturní infrastruktury
- Aktivita: 4.1.3.2 Budování a obnova infrastruktury veřejné správy a veřejných služeb
- Aktivita: 4.1.3.3 Budování a posilování kapacit JDH a obcí pro krizové situace
- Specifický cíl: 4.2 BEZPEČNÁ DOPRAVA A DOPRAVNÍ DOSTUPNOST**
- Opatření: 4.2.1 Bezpečná doprava**
- Aktivita: 4.2.1.2 Budování stezek a cyklostezek
- Opatření: 4.2.2 Dopravní dostupnost**
- Specifický cíl: 4.3 OSVÍCENÁ MÍSTNÍ POLITIKA, PARTNERSTVÍ A SPOLUPRÁCE**
- Opatření: 4.3.2 Presentace regionu**
- Aktivita: 4.3.2.1 Presentace regionu
- Aktivita: 4.3.2.2 Presentace výrobků, služeb, zážitků z regionu
- Opatření: 4.3.3 Partnerství, meziobecní spolupráce, přeshraniční spolupráce a zahraniční kontakty**
- Aktivita: 4.3.3.1 Meziobecní spolupráce
- Aktivita: 4.3.3.2 Partnerství, přeshraniční spolupráce a zahraniční kontakty

Priorita 5: Podnikání

Návaznost na:

Oblast Specifického cíle: 2. Podnikání a zaměstnanost

- Specifický cíl: 2.1 Ekonomicky silný region**
- Opatření: 2.1.1 Posilování podnikatelského prostředí**
- Aktivita: 2.1.1.1 Příprava prostor a ploch pro podnikání
- Aktivita: 2.1.1.2 Podpora a rozvoj drobného, malého a středního podnikání
- Aktivita: 2.1.1.3 Podpora sociálních, odpovědných a komunitních podniků
- Opatření: 2.1.2 Presentace místní produkce, spolupráce a inovace**
- Aktivita: 2.1.2.1 Presentace místní produkce
- Aktivita: 2.1.2.2 Spolupráce a inovace
- Specifický cíl: 2.2 Silný pracovní potenciál**
- Opatření: 2.2.1 Uplatnění osob se zhoršenou pozicí na trhu práce**
- Aktivita: 2.2.1.1 Zlepšení postavení na trhu práce
- Aktivita: 2.2.1.2 Zprostředkování zaměstnání pro potřebné
- Aktivita: 2.2.1.3 Udržitelné sociální podnikání
- Aktivita: 2.2.1.4 Systém prostupného zaměstnávání
- Opatření: 2.2.1.5 Spolupráce veřejné správy, firem a škol**
- Opatření: 2.2.2 Alternativní řešení potřeb zaměstnanců a zaměstnavatelů**
- Aktivita: 2.2.2.1 Podpora alternativních řešení potřeb
- Aktivita: 2.2.2.2 Zajištění dalšího vzdělávání a infrastruktury pro adaptabilitu podniků

Návaznost na:

Oblast specifického cíle: 5. Cestovní ruch a kulturní dědictví

Specifický cíl: 5.1 Rozvinutý a živý cestovní ruch

Opatření: 5.1.1 Infrastruktura cestovního ruchu

Aktivita: 5.1.1.1 Ubytování, sport, zábava a relaxace

Opatření: 5.1.2 Zkvalitnění služeb cestovního ruchu

Aktivita: 5.1.2.1 Infrastruktura a vybavení pro služby cestovního ruchu

Aktivita: 5.1.2.3 Informační systémy

Opatření: 5.1.3 Tvorba sítě tras a stezek v regionu

Aktivita: 5.1.3.1 Stezky regionem

Opatření: 5.1.4 Prezentace a spolupráce v rámci cestovního ruchu

Aktivita: 5.1.4.1 Prezentace a spolupráce

Specifický cíl: 5.2 Zachovalé kulturní dědictví

Opatření: 5.2.1 Údržba, obnova a obnovené využívání kulturního dědictví

Aktivita: 5.2.1.1 Památné stavby

Aktivita: 5.2.1.2 Historické parky, zahrady, plochy

Opatření: 5.2.2 Budování, obnova objektů pro prezentaci místních kulturních, přírodních a historických zajímavostí

Aktivita: 5.2.2.1 Muzea a výstavní expozice

Schvalovací doložka

Program rozvoje města Staré Město

na roky 2016 – 2030

byl zastupitelstvem města Staré Město schválen jako součást základních dokumentů obce na řádné veřejné schůzi zastupitelstva dne 21.3.2016. Samostatnou přílohu dokumentu tvoří Akční plán.

		PRO	PROTI	ZDRŽEL SE	NEPŘÍTOMEN	podpis
1	Mgr. Hana Bilošová	X				
2	Ing. Vladimír Černín	X				
3	Jiří Kamp	X				
4	Lukáš Koreš		X			
5	Václav Langr	X				
6	Jiří Matouš		X			
7	Radek Nožička		X			
8	Ing. Vlastimil Peštál		X			
9	Ing. Vlasta Pichová		X			
10	Karel Raczek	X				
11	Zdeněk Řezníček	X				
12	František Rygar	X				
13	Jan Troják	X				
14	Alena Windová	X				
15	Mgr. Barbora Zelená				X	

Občané obce byli se strategií seznámeni prostřednictvím informační kampaně v listopadu 2015 dále na internetových stránkách obce. Výtah a vysvětlení článků strategie byly publikovány celkem čtyřikrát ve Staroměstském zpravodaji v období květen – říjen 2015, v čísle 5, čísle 7, čísle 8 a čísle 10.

Kulaté razítko obce